



Rahastatud  
Euroopa Liit



Eesti  
tuleviku heaks

LEADER  
EESTI



Euroopa Maaelu Arengu  
Põllumajandusfond:  
Euroopa investeeringud  
maapiirkondadesse



*Tartumaa Arendusselts*

# TARTUMAA ARENDUSSELTSI TEGEVUSPIIRKONNA ÜHISSTRATEEGIA 2023–2030

Kinnitatud Tartumaa Arendusseltsi üldkoosolekul 24. mail 2023. a.

# Sisukord

MÕISTED .....	3
SISSEJUHATUS .....	5
STRATEEGIA LÜHIKOKKUVÕTE .....	6
1. LÜHIÜLEVAADE TEGEVUSRÜHMAST, PIIRKONNAST JA STRATEEGIAPROTSESSIST .....	8
1.1. LÜHIÜLEVAADE TARTUMAA ARENDUSSELTIST .....	8
1.1.1. Liikmeskond ja juhtimine .....	8
1.1.2. TAS kui arendusorganisatsioon .....	10
1.2. TEGEVUSPIIRKONNA SOTSIAALMAJANDUSLIK OLUKORD .....	11
1.2.1. Rahvastik .....	11
1.2.2. Ettevõtlus .....	12
1.2.3. Elukeskkond ja kogukonnad .....	13
1.3. STRATEEGIA 2015–2025 SEIRE .....	15
1.3.1. Toetuste jagunemine .....	15
1.3.2. Elluviidud projektide mõju, tulemused ja väljundid .....	16
1.3.3. TASI arendusprojektide tulemuslikkus .....	20
1.4. ÜLEVAADE STRATEEGIAPROTSESSIST JA KAASAMISEST .....	22
1.4.1. Strateegiaprotsessi kirjeldus .....	22
1.4.2. Küsitluse tulemused .....	23
1.4.3. Ümarlaudade kokkuvõte .....	25
1.4.4. Strateegiaseminaride tulemused .....	28
1.5. PIIRKONNA JA TEGEVUSRÜHMA ARENGUVAJADUSTE JA -POTENTSIAALI KOKKUVÕTE (SWOT) .....	29
2. STRATEEGIA AASTANI 2030 .....	32
2.1. VISION JA LÄBIVAD PÕHIMÕTTED .....	32
2.2. FOOKUSVALDKONNAD, EESMÄRGID JA MEETMED .....	32
2.3. 1. FOOKUSVALDKOND: KOGUKOND JA NOORED .....	34
2.3.1. Meede 1.1: Arukad kogukondlikud lahendused .....	34
2.3.2. Meede 1.2: Ettevõtlikud ja terved noored .....	36
2.3.3. Meede 1.3: Kogukonna väikeprojektid .....	37
2.4. 2. FOOKUSVALDKOND: KOHALIK RESSURSS JA ETTEVÕTLUS .....	38
2.4.1. Meede 2.1: Kohalik väiketootmine ja ärilised teenused .....	39
2.4.2. Meede 2.2: Turism ja puhkevõimalused .....	40
2.4.3. Meede 2.3: Uuendused ja piloteerimine .....	41
2.5. 3. FOOKUSVALDKOND: SUURPROJEKTID, VIHMAVARJU- JA KOOSTÖÖPROJEKTID .....	43
2.5.1. Meede 3.1: Suurprojektid .....	43
2.5.2. Meede 3.2: TASI koostööprojektid .....	44
2.5.3. Meede 3.3: Sotsiaalse kaasatuse suurendamine .....	45
2.6. STRATEEGIA UUENDUSLIKKUS JA INTEGREERITUS .....	47
2.7. STRATEEGIA SIDUSUS VALDKONDLIKE JA PIIRKONDLIKE ARENGUKAVADEGA .....	48
3. STRATEEGIA ELLUVIIMINE JA SEIRE .....	50
3.1. RAHASTAMINE JA RAKENDAMINE .....	50
3.2. TAOTLEMINE JA TAOTLUSTE HINDAMINE .....	51
3.3. TASI ARENDUS- JA TUGITEGEVUSED .....	53
3.4. STRATEEGIA SEIRE JA UUENDAMINE .....	55
STRATEEGIA LISAD 1-7 .....	58

## Mõisted

- **ASENDUSINVESTEERING** – investering, mille abil asendatakse olemasolev ehitis või seade analoogse ehitise või seadmega ilma tehnoloogiat põhjalikult muutmata ja/või teenuse kvaliteeti sisuliselt tõstmata.
- **AVALIK KASUTUS** – avalik kasutus tähendab keskkonda, mis on ligipääsetav kõigile inimestele ning seda vähemalt osaliselt (põhifunktsiooni osas) tasuta. TASI strateegia kontekstis tähendab avalik kasutus seda, et toetusega rajatud objekt või rajatis peab olema peamistele sihtrühmadele tasuta kasutatav, kuid sellega seonduvalt ei ole välistatud tasuliste lisateenuste pakkumine.
- **ESF+** – Euroopa Sotsiaalfond+ on Euroopa Liidu (EL) peamine vahend, et investeerida inimestesse perioodil 2021–2027. LEADER-tegevusrühmadel on rahastusperioodil võimalik kasutada ESF+ vahendeid hoolduskoormuse leevendamiseks ning inimväärikuse tagamiseks ja sotsiaalse kaasatuse suurendamiseks.
- **CLLD** (*Community-led Local Development*) – kogukonna juhitud kohalik areng. LEADER-tegevus on üks CLLD väljundeid.
- **KOGUKONNATEENUS** – kohaliku kogukonna vajadustest lähtuv teenus, mida võivad osutada nii vabaühendused kui ka eraettevõtted ning mille rakendamine vähendab piirkonna elanike vajadust liikuda teenuse tarbimiseks suurematesse keskustesse.
- **KOHALIK RESSURSS** – kohalikuks ressursiks võivad olla loodusressursid, piirkonnaspetsiifiline ajaloo- ja kultuuripärand ning selle väärimine või piirkonnaspetsiifiline oskusteave/kompetents. Kohaliku tööjõu kasutamist eraldiseisvalt kohaliku ressursi mõiste all ei käsitleta.
- **KOV** – kohalik omavalitsus.
- **KOOSTÖÖPROJEKT** – kahe või enama Eesti kohaliku tegevusrühma omavaheline koostöö strateegia rakendamiseks (siseriiklik koostööprojekt) või ühe või enama Eesti kohaliku tegevusrühma ning ühe või enama väljaspool Eestit või Euroopa Ühendust tegutseva LEADER- või LEADERi tunnustega kohaliku tegevusrühma koostöö strateegia rakendamiseks.
- **KOOSTÖÖVÖRGUSTIK** – vabatahtlikkuse alusel koondunud ühiste huvide ja tegevusvaldkonnaga inimeste/organisatsioonide kogum, kus toimub eesmärgipärane suhtlemine ja tegevus uue teadmise loomiseks, vastastikuseks õppimiseks, arenguks jne.
- **LEADER** (prantsuse keeles *Liaison Entre Actions de Développement de l'Économie Rurale* – seosed maamajandust arendavate tegevuste vahel) – Euroopa Liidu ühenduse algatusprogramm, mille eesmärk on edendada elu maapiirkonnas läbi kohaliku tasandi koostöö.
- **MIKROETTEVÕTE** – ettevõte<sup>1</sup>, mille töötajate arv on alla 10 inimese ning mille aastakäive ja/või aastabilansi kogumaht ei ületa 2 miljonit eurot.
- **MTÜ** – mittetulundusühing.
- **PIIRKONNA ERIPÄRA** – TASI strateegia kontekstis on piirkonna eripäraks nt selle unikaalsete looduslike võimaluste või kultuuri- ja ajaloo pärandi rakendamine ja eksponeerimine nii äriliselt (nt turismisektoris) kui ka kogukondade koostöö võimendamisel.

---

<sup>1</sup> Ettevõtete liigid Äriseadustiku alusel: täisühing (TÜ), usaldusühing (UÜ), osaühing (OÜ), aktsiaselts (AS) ja tulundusühistu (TÜ). Ettevõtja võib olla ka füüsiline isik (FIE).

- **RINGMAJANDUS** – tootmis- ja tarbimismudel, mille puhul olemasolevaid materjale ja tooteid jagatakse, laenatakse, korduskasutatakse, parandatakse, uuendatakse ja võetakse ringlusse võimalikult kaua. Sellega pikendatakse toodete olulusringi.
- **ROHEMAJANDUS** – majandus, mille tagajärjel paraneb inimeste heaolu ja sotsiaalne õiglus, mis ei põhjusta keskkonnariske ja survet loodusvaradele ja on seega vähese CO<sub>2</sub>-heittega, ressursitõhus ja ühiskonda kaasav majandus.
- **SA** – sihtasutus.
- **SWOT** (inglise keeles *strengths* (tugevused), *weaknesses* (nõrkused), *opportunities* (võimalused) ja *threats* (ohud) – analüüsimeetod, mille eesmärk on hinnata hetkeseisu ehk käesolevat tegevust (tugevad ja nõrgad küljed) ja väliskeskonna tegureid (võimalused ja ohud), mis võivad mõjutada organisatsiooni tegevust või piirkonna arengut tulevikus.
- **UUENDUSLIKKUS (innovatiivsus)** – uus või olulisel määral parendatud toode (kaup või teenus) või protsess, uus turundusmeetod või uus organisatsiooniline meetod, äri võtte, töökoha organiseeritus või välissuhe (ELi ja OECD ühine definitsioon). TASi strateegia raames ei käsitleta uuenduslikena üksnes kõrgtehnoloogilisi ning teadusmahukaid projekte, vaid mh ka algatusi, mis toetavad vana ja väärtusliku kogemuse taasavastamist, loovad toodetele või pakuvad kogukondadele kõrgemat lisandväärtust, suurendavad jätkusuutlikkust, toetavad sektoriteülest koostööd, kohaliku ressursi kasutamist või on konkreetse piirkonna jaoks uudsed ning samas vajalikud.
- **VIHMAVARJUPROJEKT** – lihtsustatud võimalus organisatsiooni/eraisiku jaoks viia oma tegevus ellu LEADER-tegevusrühma poolt toetatuna. Tegevusrühm kui „vihmavari“ võtab endale administreerimise koormuse, olles ise projekti põhitootleja ja rahastades erinevaid alamprojekte (miniprojekte). Vihmavarjuprojekti puhul vastutab tegevusrühm tegevuste abikõlblikkuse, rahastuse ning aruandluse eest PRIAga. Taotleja kohustus on lubatud tegevused ellu viia. Strateegiaperioodil 2023+ rakendab TAS vihmavarjuprojekte nt ESF+ meetme raames.
- **TAS** – Tartumaa Arendusselts ehk TAS on LEADER-tegevusrühm, kuhu kuuluvad 9 omavalitsust ning nende piirkondades tegutsevad ettevõtted ja kolmanda sektori asutused.
- **TEADMUSSIIRE** – ülikoolide ja uurimisasutuste teadmiste ja oskuste rakendamine ettevõtete ja/või kogukondade heaks. Teadmussiirde eesmärk on lahendada ettevõtte/kogukonna arendusülesandeid ülikoolide jt teadus- ja arendusasutuste kompetentside abil.
- **VÄIKEETTEVÕTE** – ettevõtte<sup>2</sup>, mille töötajate arv on vahemikus 10–49 inimest ning mille aastakäive ja/või aastabilansi kogumaht ei ületa 10 miljonit eurot.
- **ÜHISPROJEKT** – projekt, millesse on kaasatud vähemalt kaks partnerit, kellest vähemalt üks ei ole kohalik tegevusrühm. Ühisprojekt viiakse ellu tegevuskava raames.
- **ÜPP STRATEEGIAKAVA** – Euroopa Liidu ühise põllumajanduspoliitika (ÜPP) strateegiakava aastateks 2023–2027, mis hõlmab nii otsetoetusi ja turumeetmeid kui ka maaelu arengu investeeringutoetusi.

---

<sup>2</sup> Ettevõtete liigid on välja toodud mikroettevõtte definitsiooni juures.

## Sissejuhatus

MTÜ Tartumaa Arendusselts (TAS) on asutatud 27. juulil 2006. a. Aastatel 2006–2008 tegutseti Eesti Riikliku Arengukava meetme 3.6 rahastusel, sealt edasi perioodi 2007–2013 ning 2015–2020 LEADER-meetme määruse alusel. TASI eesmärk on arendada tegevuspiirkonna kohalikku elu avaliku, era- ja kolmanda sektori koostöös. TAS on tegutsenud vastavalt seitsmele LEADER-põhimõttele<sup>3</sup>, olles laekunud rahastustaotluste hindajaks ning otsuste langetajaks kohapeal. Täiendavalt on TAS käivitanud proaktiivselt kümneid arendusprojekte ning olnud partner erinevates koostöötegevustes nii Eesti-siseselt kui rahvusvaheliselt.

TASI piirkonna kogupindala on 2974 km<sup>2</sup>. Seisuga 1.01.2022 elas TASI piirkonnas enam kui 57 000 inimest, keskmine asustustihedus on 20,8 inimest/km<sup>2</sup>. Piirkonna vaieldamatu tõmbekeskus on Tartu linn, mille arengud on kogu regiooni jaoks äärmiselt olulised. TASI piirkonna puhul on geograafilis-territoriaalne ühtsus tagatud, kuivõrd selle pindala katab suurema osa Tartu maakonnast, mis on otseselt Tartu linna tagamaa.

Käesoleva dokumendi näol on tegu TASI kolmanda strateegiaga, mis on suunatud LEADER-programmi vahendite kasutuselevõtuks perioodil 2023–2030. Uuendusena rakendab TAS lisaks LEADER-vahenditele Euroopa Sotsiaalfond+ meedet – seega on tegu nn ühisstrateegiaga. Strateegia lähtub piirkonna väljakutsetest ja arengueeldustest, võttes arvesse TASI seniseid kogemusi ning kogukonna soove ja ootusi. Tegevuste aluseks on ÜPP strateegiakavas toodud LEADER-sekkumise üldeesmärk – **maapiirkondades atraktiivse elu- ja ettevõtluskeskkonna ning aktiivsete ja ühtehoidvate kohalike kogukondade terviklik arendamine läbi LEADER-põhimõtte**.

Strateegia koosneb kolmest põhiosast, millele eelneb strateegia lühikokkuvõte. Esimeses osas on välja toodud kokkuvõte TAsist, tegevuspiirkonnast, eelmise strateegia seirest, strateegiaprotsessist ning selle raames kogutud sisendist. Peatüki võtab kokku SWOT-analüüs. Teine osa sisaldab perioodi 2023–2030 strateegiat – visiooni, läbivaid põhimõtteid, eesmärke ning toetusmeetmeid. Kolmandas osas on välja toodud strateegia elluviimise ja seire kirjeldus, sh rahastamiskava, taotlusvoorude ja hindamise korraldus ja kriteeriumid, TASI arendustegevuste kava ning strateegia seirega ja muutmisega seonduv. Strateegia lisadeks on detailsemad taustaanalüüsid (lisa 1–4), strateegiaprotsessi raames läbiviitud tegevuste kirjeldus (lisa 5), strateegia seosed teiste arengudokumentidega (lisa 6) ning TASI kommunikatsioonikava (lisa 7).

Strateegia koostamine toimus ajavahemikus mai 2022 – mai 2023 kompleksse protsessina, mis hõlmas senise TASI strateegia ja tegevuste põhjalikku seiret, piirkonna sotsiaalmajandusliku analüüsi koostamist ning laiapõhjalise strateegiaprotsessi läbiviimist (vt täpsemalt p 1.4 ning strateegia lisad 1–5). Protsess viidi läbi piirkonna vabauhenduste, ettevõtjate ja kohalike omavalitsuste koosloomes, sellesse kaasati kokku u 400 inimest. **Strateegia koostajad avaldavad siirast tänu kõigile panustajatele!**

---

<sup>3</sup> Piirkonnapõhine lähenemine, altpoolt tulev algatus, avaliku ja erasektori partnerlus, uuendusmeelsuse soosimine, integreeritud ja mitut valdkonda hõlmav lähenemine, võrgustikutöö soosimine, koostöö edendamise.

## Strateegia lühikokkuvõte

Tartumaa Arendusselts (TAS) on LEADER-tegevusrühm, mille eripäraks on organisatsiooni selge positsioneerimine mitte ainult LEADER-toetusmeetme rakendajana, vaid piirkondliku arendusorganisatsioonina. Perioodil 2023–2030 rakendatakse lisaks LEADER-toetusmeetmetele Euroopa Sotsiaalfondi (ESF+) rahastatud meetet, mis on suunatud sotsiaalse kaasatuse suurendamisele.

### Visioon 2030

**Tartumaa Arendusseltsi piirkonnas on arukad kogukonnad, ettevõtlikud ja terved noored ning kohaliku ressursi väärindav ja uuenduslik ettevõtlus. Rohe- ja ringmajanduse võimalusi rakendatakse piirkonnas nutikalt. Siinsed koostöövõrgustikud ja uued algatused on kestlikud ning tuntud nii Eestis kui mujal.**

**TASi toel on tõusnud piirkonna elukvaliteet ja inimeste heaolu!**

### Strateegia rakendamisel lähtutakse neljast läbivast põhimõttest (TARK):

- Tartumaa eripära võimendamine
- Arukus ja uuenduslikkus
- Rohepöörde rakendamine
- Kogukondlikkus

Visioonist tulenevalt on TASi strateegial kolm fookusvaldkonda, iga valdkonna jaoks on püstitatud strateegiline eesmärk. Strateegia rakendamine toimub läbi meetmete, mida on igas valdkonnas kolm.

#### **1. fookusvaldkond: Kogukond ja noored** (valdkonna osakaal LEADER-meetmest 40%)

**Strateegiline eesmärk 1:** TASi piirkonnas on arukad kogukonnad ning ettevõtlikud ja terved noored.

##### **Rakendatavad meetmed:**

- **Meede 1.1: Arukad kogukondlikud lahendused** (maksimaalne toetus 80 000 eurot, minimaalne toetus 20 000 eurot, toetuse määr 80%)
- **Meede 1.2: Ettevõtlikud ja terved noored** (maksimaalne toetus 20 000 eurot, minimaalne toetus 3 000 eurot, toetuse määr 80%)
- **Meede 1.3: Kogukonna väikeprojektid** (maksimaalne toetus 20 000 eurot, minimaalne toetus 3 000 eurot, toetuse määr 80%)

#### **2. fookusvaldkond: Kohalik ressurss ja ettevõtlus** (valdkonna osakaal LEADER-meetmetest 35%)

**Strateegiline eesmärk 2:** TASi piirkonna ettevõtlus on kohaliku ressursi väärindav, kogukonda teenindav ja uuenduslik, turismipotentsiaali rakendatakse piirkonna eripärast lähtuvalt.

##### **Rakendatavad meetmed:**

- **Meede 2.1: Kohalik väiketootmine ja ärilised teenused** (maksimaalne toetus 80 000 eurot, minimaalne toetus 10 000 eurot, toetuse määr 50%)

- **Meede 2.2: Turism ja puhkevõimalused** (maksimaalne toetus 80 000 eurot, minimaalne toetus 10 000 eurot, toetuse määr investeeringute puhul 60%, võrgustike projektide puhul 80%)
- **Meede 2.3: Uuendused ja piloteerimine** (maksimaalne toetus 40 000 eurot, minimaalne toetus 10 000 eurot, toetuse määr ettevõtlusprojektidele 60%, teistele 90%)

### 3. fookusvaldkond: Suurprojektid, vihmavarju- ja koostööprojektid (valdkonna osakaal LEADER-meetmetest 25%, millele lisandub ESF+ rahastus)

**Strateegiline eesmärk 3:** TASI toel on piirkonnas tugevnenud erinevate tasandite ja sektorite koostöö ning suurenenud sotsiaalne kaasatus.

#### Rakendatavad meetmed:

- **Meede 3.1: Suurprojektid** (maksimaalne toetus 200 000 eurot, minimaalne toetus 100 000 eurot, toetuse määr 50%)
- **Meede 3.2: TASI koostööprojektid** (summad ja toetuse määrad LEADER-määrusest lähtuvalt)
- **Meede 3.3: Sotsiaalse kaasatuse suurendamine** (ESF+ rahastus summas 627 016 eurot, indikatiivne toetuse summa 6029 eurot ühe miniprojekti kohta, toetuse määr 100%)

TASI planeeritav LEADER-rahastus perioodiks 2023–2027 on u 3,48 miljonit eurot, millest vähemalt 75% suunatakse toetusmeetmetesse. ESF+ rahastuse maht on 627 016 eurot. Lisaks LEADER- ja ESF-meetmete rakendamisele on TASI eesmärk kaasata teistest meetmetest täiendavaid vahendeid arendusprojektide elluviimiseks piirkonnas. Koos taotlejate omafinantseeringuga ulatub strateegia elluviimise maht u 6,8 miljoni euroni.

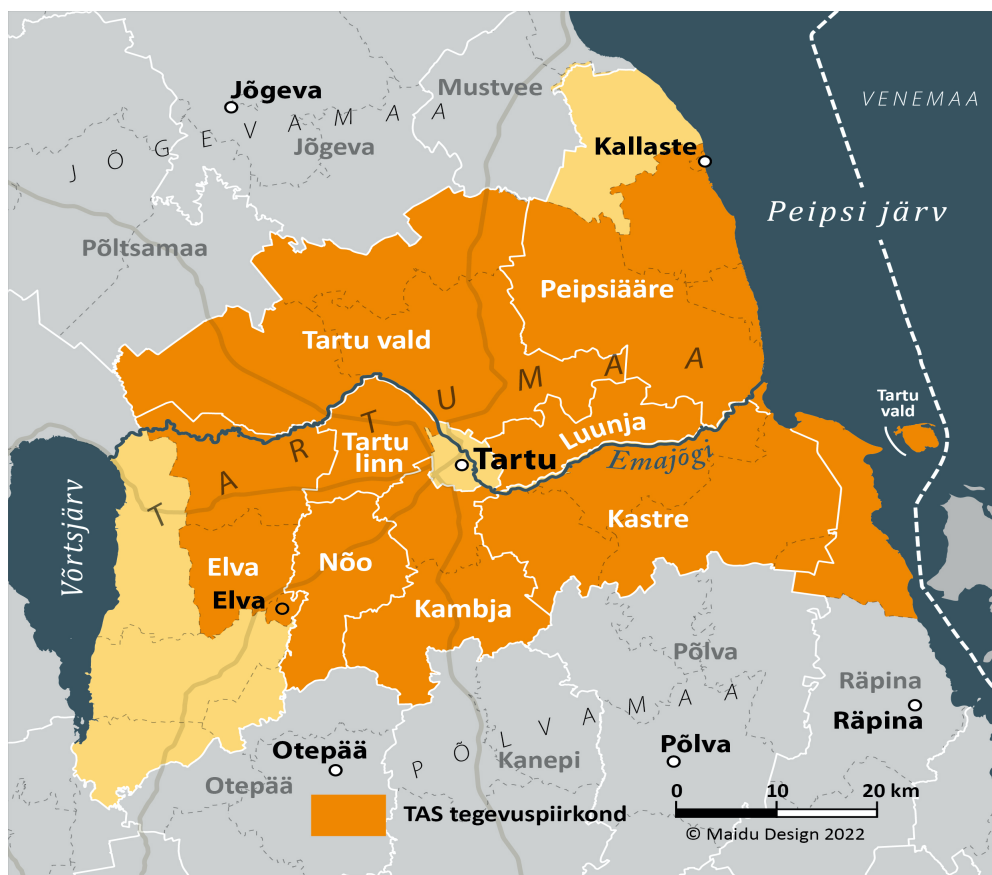
TASI strateegia 2023-2030				
<b>Visioon</b>	Tartumaa Arendusseltsi piirkonnas on arukad kogukonnad, ettevõtlikud ja terved noored ning kohaliku ressursi väärindav ja uuenduslik ettevõtlus. Rohe- ja ringmajanduse võimalusi rakendatakse piirkonnas nutikalt. Siinsed koostöövõrgustikud ja uued algatused on kestlikud ning tuntud nii Eestis kui mujal. TASI toel on tõusnud piirkonna elukvaliteet ja inimeste heaolu!			
<b>Fookusvaldkonnad 1&amp;2</b>	<b>1. KOGUKOND JA NOORED</b> (osakaal LEADER-meetmetest 40%)		<b>2. KOHALIK RESSURSS JA ETTEVÕTLUS</b> (osakaal LEADER-meetmetest 35%)	
<b>Meetmed ja tegevussuunad</b>	<b>1.1. Arukad kogukondlikud lahendused (24%)</b>	<b>1.2. Ettevõtlikud ja terved noored (8%)</b>	<b>2.1. Kohalik väiketootmine ja äriõppimised (14%)</b>	<b>2.2. Turism ja puhkevõimalused (14%)</b>
	<ul style="list-style-type: none"> <li>Arukate kogukondade kontseptsiooni elluviimiseks vajalikud investeeringud</li> <li>Kogukondade jaoks oluliste objektide ja taristu arendamine</li> <li>Kogukondade turvalisuse ja toimepidevuse tõstmiseks vajalikud investeeringud</li> </ul>	<ul style="list-style-type: none"> <li>Noorte ettevõtlikkuse ja omaalgatuse toetamine</li> <li>Noorte praktiliste oskuste arendamine</li> <li>Noorte füüsilise ja vaimse tervise toetamine</li> <li>Noortega seotud ühisprojektide elluviimine</li> </ul>	<ul style="list-style-type: none"> <li>Kohalik toit, sh Tartumaa toidustrateegia elluviimise toetamine</li> <li>Muu kohaliku ressursi väärindav väiketootmine</li> <li>Kohalike kogukonnale suunatud äriõppimised, sh teenused kiiresti kasvavates või turutõrke piirkondades eesmärgiga vähendada sundliikumist</li> </ul>	<ul style="list-style-type: none"> <li>Emajõega seotud teenuste ja taristu arendamine</li> <li>Piirkonna eripära rõhutavate turismiteenuste ja -teenuste arendamine, sh majutus, toitlustus</li> <li>Turismivõrgustike arendamine, sh paketiid, terviklikud turismiteenused</li> <li>Avalikuks kasutuseks suunatud puhketaristu arendamine</li> </ul>
	<b>1.3. Kogukonna väikeprojektid (8%)</b>		<b>2.3. Uuenduse ja piloteerimine (7%)</b>	
	<ul style="list-style-type: none"> <li>Arukate kogukondade kontseptsiooni väljatöötamine ja piloteerimine, sh strateegiad ja piloottegevused</li> <li>Kogukondlike algatuste toetamine, mis tõstavad kohapealset võimekust</li> <li>Kohalike kogukonnale suunatud teenuste ja taristu arendamine, sh väiksemad investeeringud turutõrke piirkonnas</li> <li>Kogukonnale suunatud infoplatvormide jt uuenduslike lahenduste arendamine</li> </ul>		<ul style="list-style-type: none"> <li>Rohe- ja ringmajanduse alased pilootprojektid</li> <li>Innovatsiooniprojektid kõrge lisandväärtusega sektorites (sh energeetika, IKT&amp;elektroonika, bio- ja tervisesektor, keemia ja materjalid)</li> <li>Innovatsiooniteadlikkuse tõstmisele suunatud projektid</li> </ul>	
<b>Fookusvaldkond 3</b>	<b>3. SUURPROJEKTID JA KOOSTÖÖPROJEKTID</b> (osakaal LEADER-meetmetest 25%, millele lisandub meetme 3.3 rahastus summas 627 016 eurot ESF+ rahastusest)			
<b>Meetmed ja tegevussuunad</b>	<b>3.1. Suurprojektid (15%, 400 000 eurot)</b>	<b>3.2. TASI koostööprojektid (10%)</b>	<b>3.3. Sotsiaalse kaasatuse suurendamine (627 016 eurot)</b>	
	<ul style="list-style-type: none"> <li>Investeeringud suuremamahulistes objektides või rajatistes, mis on suunatud avalikuks kasutamiseks ja kavandatud kolme sektori koostöös</li> </ul>	<ul style="list-style-type: none"> <li>Piirkondlike, regionaalsete ja rahvusvaheliste koostööprojektide elluviimine ning nendega seotud investeeringud ja tegevused</li> </ul>	<ul style="list-style-type: none"> <li>Sihtgruppide vajadustest lähtuvad uuenduslikud teenused, sündmused ja tegevusvõimalused, ligipääs</li> <li>Kogukondade lähendamise, kogukondlik märkamise, teadlikkuse tõstmine</li> <li>Spetsialistide ja hoolduskoormusega inimeste toetamine</li> <li>Vaimse ja füüsilise tervise toetamine</li> </ul>	
Läbivad printsiibid (TARK): Tartumaa eripära võimendamine Arukus ja uuenduslikkus Rohepöörde rakendamine Kogukondlikkus				

# 1. Lühiülevaade tegevusrühmast, piirkonnast ja strateegiaprotsessist

## 1.1. Lühiülevaade Tartumaa Arendusseltsist

### 1.1.1. Liikmeskond ja juhtimine

2017. aastal toimus Eestis haldusterritoriaalne reform. Tartu maakonnas on haldusreformi järgselt kokku 8 KOVi, millest kõik kas tervikuna või osaliselt kuuluvad TASI piirkonda. Lisaks kuulub TASI piirkonda endise Meeksi valla territoorium, mis jääb haldusreformi järgselt Põlva maakonda kuuluva Räpina valla koosseisu. 2022. a seisuga ei kuulu Tartu maakonnast TASI koosseisu endine Jõgeva maakonna Pala vald (ühines Peipsiääre vallaga), kes jätkab senises tegevusrühmas (Jõgevamaa Koostöökoda) ning Elva vallast endised Rannu ja Rõngu vallad, kes kuuluvad jätkuvalt LEADER-tegevusrühma Võrtsjärve Ühendus. Kuna haldusreformi raames ühinesid Tähtvere vald ja Tartu linn, on ka Tartu linn osaliselt TASI koosseisus. Võrreldes eelmise perioodiga on piirkond suurenenud Tabivere valla (nüüd osa Tartu vallast) ja Elva linna võrra (joonis 1).



Joonis 1. Tartumaa omavalitsused ja TASI piirkond

TASil on 2023. a alguse seisuga 68 liiget, millest 9 on kohalikud omavalitsused, 24 ettevõtteid ning 35 kodanikuühendused (tabel 1). Täpsem liikmete loetelu koos EMTAKi koodidega on leitav TASI kodulehel<sup>4</sup>.

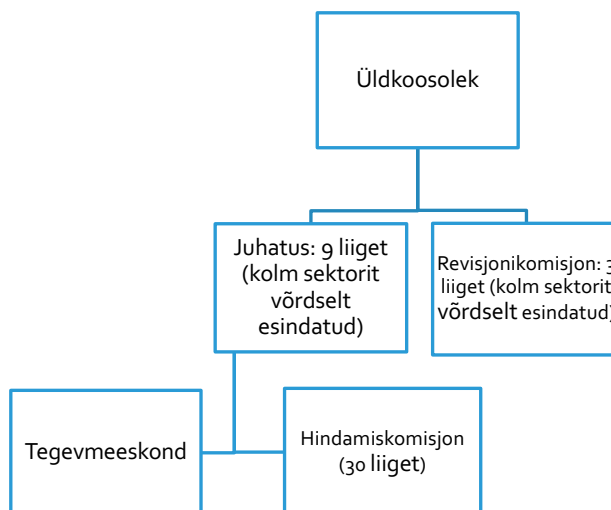
<sup>4</sup> <https://www.tas.ee/meist/liikmed/>



**Tabel 1.** TASi liikmed seisuga 01.01.2023

Omavalitsus	KOV	MTÜ/SA	Ettevõtte	Kokku
Elva vald	1	1	3	5
Kambja vald	1	6	5	12
Kastre vald	1	6	3	10
Luunja vald	1	5	1	7
Nõo vald	1	5	2	8
Peipsiääre vald	1	4	2	7
Räpina vald	1	1	1	3
Tartu linn	1	1	3	5
Tartu vald	1	3	4	8
Piirkonnaülesed liikmed		3		3
<b>Kokku</b>	<b>9</b>	<b>35</b>	<b>24</b>	<b>68</b>

TASi juhtorganiteks on liikmete üldkoosolek, juhatus ja revisjonikomisjon, igapäevast tööd teostab tegevmeeskond (joonis 2).



**Joonis 2.** TASi juhtimisstruktuur

TASi kõrgeimaks juhtimisorganiks on üldkoosolek, mille pädevusse kuulub ühingu põhikirja ja eesmärgi muutmine, strateegia, tegevuskava ja eelarve vastuvõtmine ning muutmine. Samuti kinnitab üldkoosolek juhatuse liikmete arvu ja selle liikmed. Üldkoosoleku pädevuses on ka kõik teised seadusest tulenevad õigused. Üldkoosoleku moodustavad TASi liikmed. Kontrollorganiks on kolmeliikmeline revisjonikomisjon, mille koosseisu kuuluvad kõigi kolme sektori esindajad. Revisjonikomisjon teostab kontrolli TASi tegevuse ja finantsnäitajate üle ning esitab aruande TASi üldkoosolekule. Lisaks revisjonile vaatab majandusaasta aruande läbi TASi üldkoosoleku poolt kinnitatud audiitor.

Organisatsiooni igapäevast tegevust suunab 9-liikmeline juhatus, mis valib oma liikmete hulgast esimehe ja aseesimehe. Juhatuse pädevusse kuulub ühingu tegevuse korraldamine, liikmete vastuvõtmine ja väljaarvamine, strateegia ja tegevuskava koostamise korraldamine, raamatupidamise korraldamine ning aastaaruande esitamine üldkoosolekule. Juhatus vastutab ka põhivara soetamise ja laenude võtmise eest. Juhatuse otsusega võetakse tööle tegevjuht, kelle ülesanne on komplekteerida meeskond. Juhatuse pädevusse kuulub ühtlasi

tegevusrühma toetuse ja projektitoetustega seotud otsuste langetamine ning komisjonide moodustamine. Juhatus moodustab ka projektide valikut teostava hindamiskomisjoni ja töötab välja projektide valikupõhimõtted.

Strateegia elluviimist seirab juhatus koos tegevmeeskonnaga. Taotluste hindamist teostab kuni 30-liikmeline hindamiskomisjon. Hindamiskomisjoni liikme esitatud või temaga seotud taotluste arutlusel peab vastav komisjoni liige ennast otsuse tegemisest taandama. Kõikide TASI juhtimisstruktuuride juures peetakse kinni põhimõttest, et kolmanda ja erasektori esindajad koos peavad moodustama vähemalt 51% igast otsuseid tegeva tööorgani kinnitatud koosseisust. Samuti arvestatakse seda, et otsuse vastuvõtmisel ei ole ühegi huvirühma liikmete hääleõigus esindatud üle 49%. Projektide hindamiskomisjoni puhul on arvestatud, et kaasatud oleksid era-, avaliku- ja kolmanda sektori esindajad kõigist Tartumaa piirkondadest ning täiendavalt ka TASI-välised koostööpartnerid.

Organisatsiooni igapäevast tööd teostab tegevmeeskond. Tegevmeeskonna tööd juhib TASI tegevjuht, kelle ülesanneteks on organisatsiooni strateegia elluviimine, piirkonnale suunatud arendustegevuste juhtimine, tegevusplaani ja eelarve koostamine ning nende elluviimise jälgimine, kommunikatsiooni, koostöö ja TASI tegevuse seire korraldamine. Lisaks tegevjuhile on meeskonnas kaks konsultant-projektijuhti, kelle tööülesanneteks on projektitaotlejate nõustamine, TASI vihmavarju- ja arendusprojektide juhtimine, koostöövõrgustike tugevdamine ja arendamine, erinevate koosolekute, koolituste, õppereiside, seminaride korraldamine ning projektide ja muude tegevustega seotud aruandlus. Alates aastast 2022 kuulub TASI meeskonda Tartumaa toidukoordinaator, kelle peamisteks ülesanneteks on Tartumaa toidupiirkonna arendamine, toiduvõrgustiku tegevuste koordineerimine ja partnerlussuhete juhtimine. Neljale põhikoosseisulisele töötajale lisanduvad vajadusel konkreetsete arendusprojektide elluviimisega seotud projektijuhid.

Perioodi 2023–2030 on vajalik arendada nii TASI tegevmeeskonna kui ka juhatuse ja liikmete võimekust. Täpsemalt on vastavad suunad välja toodud peatükis 3.4.

#### 1.1.2. TASI kui arendusorganisatsioon

TASI eripäraks on algusest peale olnud **organisatsiooni selge positsioneerimine mitte ainult LEADER-toetusmeetme rakendajana, vaid arendusorganisatsioonina**. See tähendab, et aastate jooksul on algatatud ja ellu viidud kümneid rahvusvahelisi, regionaalseid ja piirkondlikke arendusprojekte, millel on oluline positiivne mõju nii TASI piirkonna arengule kui ka laiemale piirkonnale.

TASI oluliseks suunaks on läbi eelnevate strateegiate olnud **piirkondlike, regionaalsete ja rahvusvaheliste koostöövõrgustike areng**, millest osasid on TASI ise eest vedanud ning osasid on toetatud läbi vastavate meetmete. Headeks näideteks on nt turismiarengule suunatud Sibulatee, Peipsimaa, Elva puhkepiirkonna ning Emajõe ja Võrtsjärve koostöövõrgustikud, rahvusvahelise koostööprojekti „Food Corridors“ raames käivitatud Tartumaa toiduvõrgustik ja rohufestivalide koostöövõrgustik, noortevaldkonna arengut toetav Tartumaa noorsootöötajate koostöövõrgustik, regionaalsele koostööle suunatud võrgustikud „Maitsev Lõuna-Eesti“, „Kollased aknad“ ning „Tartu 2024“ jne. Võrgustikega

seotud projektide arendamiseks on kaasatud ka muude fondide rahastust (nt URBACT, Erasmus).

Võrgustike kõrval on TAS initsieerinud mitmete muude koostööalgatuste käivitamist. Edulugudeks võib pidada nt **Tartumaa Noortefondi rakendamist** (toetab noorte omaalgatust), **„Arukate külade“ kontseptsiooni Eestisse toomist ja rakendamist, regionaalsete lennujaamade koostööd**, aga ka **arengukoostööd kolmandate riikidega** (LEADER-põhimõtete juurutamine Moldovas).

Eelmainitud koostööprojektidele lisaks on TAS viinud ellu mitmeid teisi rahvusvahelisi koostööprojekte: nt innovatsiooni arendamiseks (rahvusvaheline koostööprojekt „Innovatsiooni otsingul“) ja regiooni isemajandamis- ja kaasfinantseerimisvõimekuse arendamiseks (rahvusvaheline koostööprojekt „Crowd4Region“). Projektide puhul on nende eestvedamisega tegelenud eelkõige TASI tegevmeeskonna liikmed, mõnedel juhtudel on eestvedajateks ka vastavad partnerorganisatsioonid (nt Tartumaa Noortekogu). Perioodi 2015–2022 TASI arendusprojektide (kokku u 20 projekti) mõju on täpsemalt analüüsitud peatükis 1.3.3.

Arendustegevuste elluviimisel on TASI koostööpartnerite ring lai. Lisaks kohalikele omavalitsustele, vabaühendustele ja ettevõtjatele on olulisemad kohalikud ja siseriiklikud partnerid olnud Tartumaa Omavalitsuste Liit, Tartumaa Noortekogu, Tartumaa Noorsootöötajate Ühendus, Tartumaa Turism, TÜ Taluturg, Tartu Ärinõuandla, Tartu Teaduspark, Tartu Ülikool, Eesti Maaülikool, Eesti Lennuakadeemia ja Tartu Lennujaam, Tartu Rakenduslik Kolledž, SA Tartu 2024, Lõuna-Eesti Turismiklaster, Lõuna-Eesti LEADER-tegevusrühmad ja Peipsi piirkonna tegevusrühmad. Programmi LIFE projektide ja uue perioodi raames on koostöö tugevnemas Tartu Regiooni Energiaagentuuriga.

Väliskoostööprojekte on viidud ellu LEADER-tegevusrühmade ja teiste partneritega Soomest, Rootsist, Lätist, Iirimalt, Hispaaniast, Austriast, Luksemburgist, Saksamaalt, Põhja-Iirimalt, Sloveeniast, Itaaliast, Portugalist, Kreekast, Rumeeniast, Tšehhist, Ungarist, Moldovast, Gruusiast.

**Perioodi 2023–2030 vaates on koostöö ja võrgustike osas oluline keskenduda kõige mõjusamatele teemadele, mis otseselt toetavad TASI strateegiat ning mille puhul on vajalik just TASI poolne eestvedamine ja/või tugi. See tähendab selgelt kaalutletud valikute tegemist, kuna erinevaid koostöövõimalusi on tulevikku vaatavalt pigem järjest rohkem.**

## 1.2. Tegevuspiirkonna sotsiaalmajanduslik olukord<sup>5</sup>

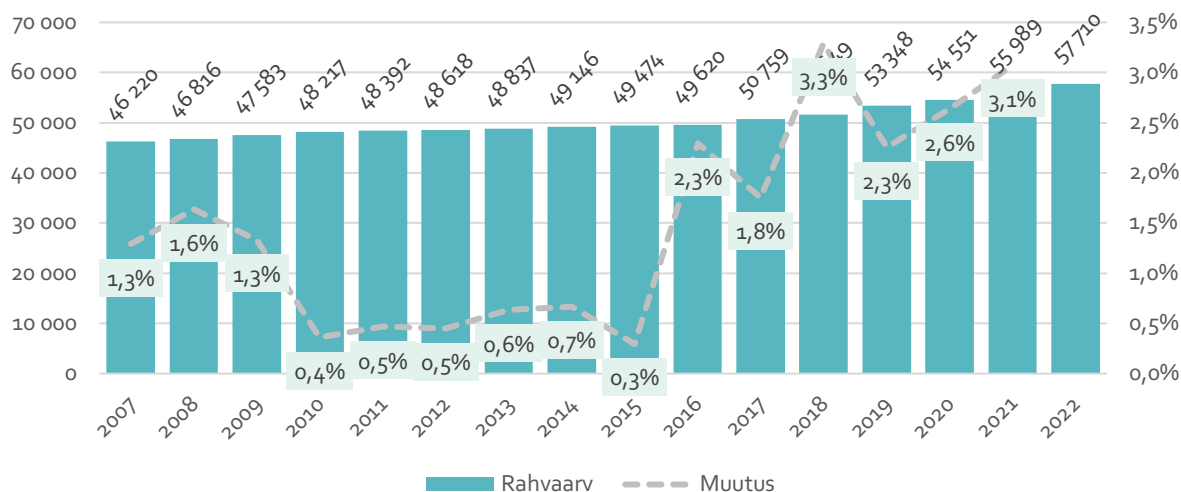
### 1.2.1. Rahvastik

TASI tegevuspiirkonnas elas rahvastikuregistri andmetel 1. jaanuari 2022. a seisuga 57 710 inimest. **Viimase 15 aasta jooksul on rahvaarv järjepidevalt kasvanud.** Kokku on 15 aasta jooksul piirkonna elanikkond suurenenud **enam kui 11 500 inimese võrra** (aastas keskmiselt

---

<sup>5</sup> Detailsem ülevaade on leitav lisast 1.

1,6%, joonis 3). Kasv on kiirenenud viimastel aastatel, mis viitab eelkõige valglinnastumisele – **arvestav osa kasvust tuleb linnalähedastest piirkondadest.**



**Joonis 3.** Rahvaarvu muutus TASI tegevuspiirkonnas 2007–2022 (rahvastikuregister)

Rahvaarvu kasv on olnud põhjustatud 5/6 ulatuses positiivsest rändesaldost ja 1/6 ulatuses positiivsest loomulikust iibest. Sündimus on piirkonnas oluliselt kõrgem kui Eestis keskmiselt. Tartu linna lähipiirkonnas (Luunja, Kastre, Kambja ja Tartu vald, Tähtvere piirkond) on rahvaarvu kasvutempo ja muster olnud sarnane<sup>6</sup>. Keskusest kaugemate piirkondade (Peipsiääre vald, osa Elva vallast, Meeksi piirkond) elanike arv on kahanev, samuti on seal eakate osakaal suurem. Seejuures elab u 80% TASI piirkonna elanikkonnast (kiiresti) kasvavas piirkonnas. Tegevuspiirkonnas on tervikvaates võrreldes Eesti keskmisega oluliselt kõrgem laste ja madalam eakate osakaal. Samas on absoluutnumbrites mõlemad vanuserühmad kasvanud ja seega ka haridus- ja sotsiaalvaldkonna teenusvajadus kiirelt suurenemas.

**Kokkuvõtvalt on TASI piirkonna elanikkond suures osas kestlik ning samas kasvav. Kasvupiirkondades on väljakutseks erinevate teenuste piisavus (nt lasteaia- ja koolikohad), rahvastiku vähenemisest ja vananemisest tulenevad väljakutsed on probleemiks eelkõige piirkonna äärealadel. TASI strateegia vaates tähendab see seda, et vaja on rahuldada erinevaid vajadusi – tähelepanu on vaja pöörata nii kasvavale kui ka kahanevale osale.**

### 1.2.2. Ettevõtlus

TASI piirkonda oli 2020. a andmetel registreeritud ligi 6000 äriühingut, neist arvestatava majandustegevusega<sup>7</sup> ettevõtteid oli enam kui 2200. Vastavate ettevõtete aastane müügitulu ulatus 1,7 miljardi euron, neis töötas ligi 13 000 inimest. Ettevõtete tegevusvaldkonnad on mitmekesised, esindatud on kõik olulisemad harud. Müügitulust 90%

<sup>6</sup> Viimase kuue aasta keskmine kasvutempo 4–6% (aasta keskmine).

<sup>7</sup> Aastane müügitulu suurem kui 10 000 eurot ja töötajate arv vähemalt 1, Äriregistri andmed.

tuleb siiski neljast sektorist – **töötlev tööstus (37%), hulgi- ja jaekaubandus (35%), ehitus (11%) ning põllumajandus, metsamajandus ja kalapüük (7%).**

TASi piirkonna majandusstruktuuris on Eesti keskmisest **oluliselt suurem osakaal töötleva tööstusel**, teiste sektorite osas on erinevused väiksemad. TASi piirkonna töötlev tööstus annab selgelt kõige olulisema osa ka ekspordis (62% koguekspordist), 28% tuleb hulgi- ja jaekaubandusest. Turism on oluline osa elukeskkonnast, kuid selle osatähtsus piirkonna ettevõtete müügitulu ja töökohtade vaates on marginaalne.

TASi piirkonna **omavalitsuste löikes on aga majandusstruktuuris olulisi erinevusi**. Elva, Nõo ja Peipsiääre vallas on müügitulu vaates selgelt esikohal töötlev tööstus (60% või enam), samal ajal on Tartu, Luunja ning Kastre vallas kõige olulisemad hulgi- ja jaekaubandusettevõtted (osakaal müügitulust 40–60%). Oluliselt kolmas valdkond ehitus annab tooni Kastre vallas. Kastre, Luunja ja Nõo valdades on suhteliselt suurem osakaal ka põllumajandussektoril.

TASi piirkonna majandusmootoriks on selgelt siiski Tartu linn, kust tuleb u 70% Tartu maakonna müügitulust. Maakonna vaates annavad Elva, Kambja ja Tartu vald u 7–8% müügitulust, ülejäänud omavalitsuste (Kastre, Luunja, Nõo, Peipsiääre) osa ulatub vaid 1–2%ni. **Seega tuleb 95% maakonna ettevõtete müügitulust nelja suurema omavalitsuse (Tartu linn, Elva, Kambja ja Tartu vald) ettevõtetest.**

**TASi piirkondlikke erisusi peegeldab ka palgatöötajate keskmine brutotulu**, mis 2021. aastal oli TASi piirkonnas vahemikus 1227–1595 eurot (83–108% Eesti keskmisest). Eesti keskmisest kõrgem palgatulu oli Kambja, Luunja ja Tartu vallas ning Tartu linnas, TASi piirkonna keskmisest oluliselt madalam aga Elva, Peipsiääre ja Räpina valla asutustes (Nõo ja Kastre olid keskmise lähedased). Brutotulu iga-aastane kasv TASi piirkonnas keskmiselt on olnud samal tasemel Eesti keskmisega (ca 38% võrreldes aastaga 2016). Aeglasem on kasvutempo olnud Elva, Peipsiääre ja Räpina vallas.

**Kokkuvõtvalt on TASi piirkonna ettevõtlus tervikvaates väga mitmekülgne. Samas peegeldab ettevõtete müügitulu ning ka palgatase piirkondlikku ebaühtlust. Seejuures on piirkonna äärealade vahe kiiresti arenevate linnalähedaste piirkondadega pigem suurenemas. Kogu piirkonna tugevaks arengumootoriks on vaieldamatult aga Tartu linn, keskuse potentsiaali, sh ettevõtlus- ja innovatsioonipotentsiaali laiendamine maapiirkondadesse on jätkuv väljakutse.**

### 1.2.3. Elukeskkond ja kogukonnad

TASi piirkonna **omavalitsused on erineva võimekusega** – tulukad vallad on Kambja, Luunja ja Tartu, keskmiselt tulukad Elva, Kastre ja Nõo vald ning Tartu linn. Peipsiääre ja Räpina puhul on tegemist toimetulevate<sup>8</sup> valdadega. Plussiks on see, et kõigi valdade põhitegevuse

<sup>8</sup> Tulukuse grupid on määratletud KOVide maksutulude ja keskkonnatasude laekumise järgi elaniku kohta (periood 2017–2021): „tulukad omavalitsused“ – näitaja on suurem kui Eesti keskmine, „toimetulevad omavalitsused“ – näitaja jääb rohkem kui 20% alla keskmise, „keskmise tulukusega omavalitsused“ – vahepealsed (minuomavalitsus.ee metoodika).

tulem oli 2021. aastal positiivne ja netovõlakoormus võimaldab uusi laene teenindada ning vajadusel investeringuid teostada. Siiski peegeldab ka nt eelarve tulem (2021. a) sarnast mustrit nagu rahvastiku ja ettevõtluse osa – tulem on väiksem (alla 10%) Peipsiääre, Elva ja Röpina vallas.

Avaliku sektori (omavalitsuste) võimekust, aga teisalt ka elukeskkonna arenguvajadusi peegeldab piirkonna **elanike rahulolu oma elukeskkonnaga**<sup>9</sup>. Üldine rahulolu elukeskkonnaga peegeldab seda, mida näitavad ka erinevad sotsiaalmajanduslikud näitajad – suhteliselt Eesti keskmist taset, jäädes Tartumaal keskmiselt ainult üksikutes aspektides alla keskmise ja seda kõigest 0,5–1,5% võrra. Veidi alla keskmise rahulolevad on TASI piirkonna elanikud jalgsi ja jalgrattaga liikumisvõimalustega, rohealade (haljasalad, pargid) piisavuse ja ligipääsetavusega. Enim rahul on piirkonna elanikud arhitektuuri ja miljöoga, avalike aladega (väljakud, turud, jalakäijate alad, pargid). Eesti keskmisest kõrgem on läbivalt elanike rahulolu Tartu linnas. Samas tuleb välja tuua, et elukeskkonna arendamine laiemalt on reeglina kõigi TASI piirkonna omavalitsuste prioriteet. **Elukeskkonna arenguks on TASI piirkonnas head looduslikud eeldused, rekreatsioonivõimalused, piisavalt vaba ruumi jne.**

MTÜde arv TASI piirkonnas on eelmise perioodi jooksul kasvanud ca 25% (kõige enam Elva vallas), samas on kodanikuaktiivsust näitav **MTÜde suhtarv elanikkonda mitmetes omavalitsustes jäänud kas samale tasemele või vähenenud** (Kambja, Kastre, Nõo, Peipsiääre, Tähtvere ja Meeksi piirkond). Kõige enam toimetab mittetulundusühinguid kunsti, meelelahutuse ja vaba aja (39%) ning muude teenindavate tegevuste valdkonnas (31%). Kogukondade aktiivsuse kasvu on oluliselt panustanud ka TAS – **seda läbi erinevate koostööprojektide ning võrgustike, mis hõlmavad sadu piirkonna organisatsioone ning tuhandeid elanikke.**

Kuigi sotsiaalvaldkonna näitajate osas on TASI piirkond Eesti keskmiste seas, on valdkonnas mitmeid väljakutseid nagu **elanikkonna vananemine, erivajadustega inimestele (sh vähenenud töövõimega inimesed) ligipääsetavate teenuste pakkumine, vaimse tervise probleemide kasv, tervena elatud eluaastate pikendamine** jms. Vastavad probleemid on reeglina suuremad piirkonna äärealade omavalitsustes. See vajab eraldi tähelepanu ning seda on võimalik adresseerida ka Euroopa Sotsiaalfondi projektide toel.

**Kokkuvõtvalt saab hinnata TASI piirkonna elukeskkonda heaks, puhas looduskeskkond on arengueeldus ka edaspidiseks. Omavalitsused on enamasti võimekad, kuigi äärealade KOVide (eelarve)näitajad on tagasihoidlikumad. Samas „veab elanike rahulolu“ maakonna vaates eelkõige Tartu linn. Kodanikuaktiivsust peegeldav MTÜde suhtarv elanikkonda näitab aga seda, et aktiivsus pole viimase viie aastaga kasvanud. Pidades silmas ka elanikkonna suurenemist, võib mitmes piirkonnas rääkida ka aktiivsuse vähenemisest. TASil on olnud suur roll kogukonna aktiveerimisel, seda nii koostööprojektide kui ka võrgustike arendamise tulemusena. Sotsiaalvaldkonnas pole üldine pilt Eesti keskmisega võrreldes halb, kuid mitmed väljakutsed vajavad süsteemset lahendamist.**

<sup>9</sup> minuomavalitsus.ee andmed

### 1.3. Strateegia 2015–2025 seire<sup>10</sup>

#### 1.3.1. Toetuste jagunemine

TASi strateegia 2023–2030 koostamise hetkel pole eelmine periood veel lõppenud, kuna seda pikendati kahe aasta võrra (nn üleminekuperiood). Sellest tulenevalt on kokkuvõtteid võimalik teha esialgse perioodi (2016–2020) osas (vt ka strateegia lisa 3).

Perioodil 2015–2023 rakendati kaheksat meetet, mis jagunesid kolme strateegilise valdkonna vahel:

- 1) Kohalikul eripäral ja ressursil baseeruva ettevõtluse arendamise toetamiseks rakendati kolme meetet:
  - Meede 1.1: Väiketootmise ja teenuste arendamine
  - Meede 1.2: Turismiettevõtluse arendamine
  - Meede 1.3: COVID-19 toetusmeede (rakendati üleminekuperioodil, tulemuslikkust pole veel võimalik hinnata)
- 2) Kogukondade võimekuse arendamiseks toetati kahte meetet:
  - Meede 2.1: Kohalike traditsioonide hoidmine ja arendamine
  - Meede 2.2: Noorte aktiveerimine
- 3) Suurprojektide ja koostöövõrgustike arendamise toetamiseks rakendati kolme meetet:
  - Meede 3.1: Suurprojektide arendamine (projektid on 2022. a lõpetamisel, tulemuslikkust pole veel võimalik hinnata)
  - Meede 3.2: TASi piirkonda jäävate võrgustike loomine ja arendamine
  - Meede 3.3: Regionaalse ja rahvusvahelise koostöö edendamine

#### **Kokkuvõtvalt saab meetmete rakendamise kohta välja tuua alljärgneva<sup>11</sup>:**

- Valdcondade lõikes (3) **on eraldatud toetused olnud tasakaalus**. Aastatel 2016–2021 rahastatud projektide (lõpetatud ja pooleli) toetussummadest u 1,4 miljonit eurot eraldati kohalikul eripäral ja ressursil baseeruva ettevõtluse arendamiseks, 1,3 miljonit eurot suurprojektide ja võrgustike arendamiseks ning ligi 1,2 miljonit eurot kogukondade võimekuse arendamiseks.
- **Kõige enam toetust eraldati meetmesse 2.1** (kohalike traditsioonide hoidmine ja arendamine), **kus oli ka kõige suurem konkurents**. Meetmele 2.1 järgnesid toetussummade osas turismiettevõtluse toetus (meede 1.2), suurprojektid (meede 3.1) ja väiketootmise ja teenuste arendamine (meede 1.1).
- Kõige suurem osa toetustest (lõpetatud projektid) – pea kaks kolmandikku – läks eelmisel perioodil **kolmanda sektori asutustele (MTÜd, SAd), kolmandik ettevõtetele ning kümnendik omavalitsustele**.
- Taotleva organisatsiooni asukohta (omavalitsuse) lõikes on kõige rohkem toetust saanud **Nõo valla organisatsioonid, kellele järgnevad Tartu, Kastre ja Luunja vallad**. Samas on toetus jõudnud kõikidesse TASi piirkondadesse. **Pidades silmas elanike arvu, on enam toetust saanud väiksemad omavalitsused (Räpina valla**

<sup>10</sup> Detailsem ülevaade on leitav lisast 3.

<sup>11</sup> Analüüsis on välja toodud rahastatud projektid seisuga 2022. aasta oktoober. Antud ajahetkel ulatus lõpetatud ja pooleli olevate projektide maht 3,9 miljoni euroni, koos üleminekuperioodiga ulatub TASi perioodil 2015–2023 toetuseelarve aga 6 miljoni euroni. Perioodi lõplikke tulemusi on võimalik hinnata mõne aasta pärast.

**Meeksi piirkond, Nõo, Kastre, Luunja**), keskmisest oluliselt väiksem on toetuse summa elanike kohta Kambja ja Elva vallas ning Tartu linnas (Tähtvere piirkond), veidi väiksem ka Tartu vallas.

### 1.3.2. Elluviidud projektide mõju, tulemused ja väljundid

TASi strateegias 2015–2025 olid määratletud iga meetme osas mõju-, tulemus- ja väljundindikaatorid. Alljärgnevalt tuuakse välja seatud sihtide täitmise hinnang (vt täpsemalt strateegia lisa 3). COVID-19 toetusmeetme projektidele hinnangut ei anta, kuna projektid on alles elluviimisel. Hinnangu andmisel on aluseks nii projektide seireandmed, ettevõtete majandusaasta aruanded kui ka intervjuud projekti elluviijate esindajatega.

#### Meede 1.1: Väiketootmise ja teenuste arendamine<sup>12</sup>

Strateegiaga seati järgmised sihid:

- **Mõjuindikaator:** toetatud ettevõtete käibe muutus. Eesmärk iga ettevõtte puhul: käibe kasv vähemalt 20% kahe aasta jooksul alates projekti lõppemisest.
- **Tulemusindikaator:** loodud töökohtade arv. Eesmärk strateegiaperioodiks kokku: 35 uut töökohta.
- **Väljundindikaator:** uute/parendatud kohalikul ressursil baseeruvate toodete ja teenuste arv. Eesmärk strateegiaperioodiks kokku: piirkonnas on kokku 50 uut/parendatud toodet/teenust.

2022. a lõpus teostatud analüüsi tulemusena saab väita järgmist:

- **MÕJU. Ligikaudu 50–70% taotlejate käive on 2 aastat peale projekti lõppu kasvanud vähemalt 20%.** Seega on suurem osa toetatud ettevõtetest olnud kestlikud ning nende areng on toetuse saamisel jätkunud. Ettevõtteid, mille käive on vähenenud, on üksikud.
- **TULEMUS. Seatud eesmärk töökohtade osas (35) saavutatakse tõenäoliselt koos üleminekuperioodil elluviidavate projektidega.** Ettevõtete majandusaasta aruanded näitavad, et töökohti on juurde tekkinud pigem nendesse ettevõtetesse, kus oli enam kui üks töötaja juba ka toetuse taotlemise hetkel.
- **VÄLJUND. Uute/parendatud kohalikul ressursil baseeruvate toodete ja teenuste arv tõenäoliselt perioodi lõpuks seatud sihini (50) ei ulatu,** algselt planeeritud perioodil (2016–2020) jõuti sellest 64% tasemeni (32). Sisuliselt tähendab see seda, et rahastatud ja elluviidud projekte oli meetmetest vähem, kuna üks taotlus tähendab reeglina ka ühte uut/parendatud toodet või teenust.

---

<sup>12</sup> Perioodil 2016–2021 toetati meetmest 1.1 26 projekti summas 638 000 eurot. Toetuse määramise otsus tehti 37 projekti osas, neist 11 on katkestatud, 24 lõpetatud ning 2 pooleli. Toetuste summa on esitatud väljamaksete ja kinnitatud määramiste põhjal (siin ja edaspidi).



## Meede 1.2: Turismiettevõtluse arendamine<sup>13</sup>

Strateegiaga seati järgmised sihid:

- **Mõjuindikaatorid:**
  - Toetatud ettevõtete käibe muutus (ettevõtjate projektid). Eesmärk iga ettevõtte puhul: käibe kasv vähemalt 20% kahe aasta jooksul alates projekti lõppemisest.
  - Piirkonna külastatavuse muutus (avalikus kasutuses olevate turismiobjektide ja tugitaristu projektid). Eesmärk kokku: piirkonna külastatavuse kasv võrreldes baasaastaga vähemalt 5% aastas.
- **Tulemusindikaator:** loodud töökohtade arv. Eesmärk strateegiaperioodiks kokku: 35 uut töökohta turismisektoris.
- **Väljundindikaator:** uute/parendatud turismitoodete/teenuste arv. Eesmärk strateegiaperioodiks kokku: 50 uut/parendatud toodet/teenust.

2022. a lõpus teostatud analüüsi tulemusena saab väita järgmist:

- MÕJU. Meetmest toetuse saanud projektide seas oli üksikuid ettevõtjaid, domineerisid sihtasutused ja kohalikud omavalitsused. **Seetõttu pole võimalik ka üheselt hinnata meetme mõju toetuse saanud ettevõtete käibe muutusele.** Pigem parendati projektidega (avalikke) turismiobjekte ning turismi tugitaristut. Objektide külastatavusele jättis aga oma jälje COVID-kriis, vastaval perioodil mitme toetust saanud asutuse (nt Jääaja Keskus, Luke mõis) külastajate arv vähenes.
- TULEMUS. **Seatud eesmärk töökohtade osas (35) jääb tõenäoliselt täitmata** (vahetase seirenäitajate alusel u 15 töökohta). Põhjus peitub eelnevalt väljatoodus – otsesed äriprojektid, mis oleks suunatud mh ka töökohtade tekkimisele, olid rahastatud projektide hulgas vähemuses. Seda tuleb arvestada ka järgneval perioodil turismimeetme disainimisel.
- VÄLJUND. **Uute/parendatud kohalikul ressursil baseeruvate toodete ja teenuste arv samuti seatud sihini (50) ei ulatu, sellest täidetakse u pool.** Sarnaselt meetmele 1.1 on põhjus selles, et rahastatud ja elluviidud projekte oli meetmetest vähem (üks taotlus tähendab reeglina ka ühte uut/parendatud toodet või teenust).

## Meede 2.1: Kohalike traditsioonide hoidmine ja arendamine<sup>14</sup>

Strateegiaga seati järgmised sihid:

- **Mõjuindikaator:** toetatud projektide kasusaajate rahulolu. Eesmärk iga projekti puhul: keskmine kasusaajate rahulolu 5 palli skaalal vähemalt 4.
- **Tulemusindikaatorid:**
  - Investeeringuobjektide (kultuuripärand, avalikuks kasutuseks mõeldud objektid) püsikasutajate arv (vähemalt kord nädalas). Eesmärk iga projekti puhul: minimaalselt 20 püsikasutajat nädalas objekti kohta.
  - Uute/parendatud kogukonna jaoks oluliste teenuste kasutajate arv. Eesmärk iga teenuse puhul: vähemalt 20 püsikasutajat.
- **Väljundindikaatorid:**

<sup>13</sup> Perioodil 2016–2021 toetati meetmest 1.2 25 projekti summas 760 000 eurot. Toetuse määramise otsus tehti 29 projekti osas, neist 4 on katkestatud, 21 lõpetatud ning 4 pooleli.

<sup>14</sup> Perioodil 2016–2021 toetati meetmest 2.1 45 projekti<sup>14</sup> summas 866 000 eurot. Toetuse määramise otsus tehti 50 projekti osas, neist 5 on katkestatud, 39 lõpetatud ning 6 pooleli.

- Uute/parendatud investeeringuobjektide arv (kultuuripärand, avalikuks kasutuseks mõeldud objektid). Eesmärk strateegiaperioodiks kokku: 40 uut/parendatud investeeringuobjekti.
- Uuenduslikel ühisüritustel osalejate arv. Eesmärk iga projekti puhul: 100 osalejat ühe ühisürituse kohta (v.a koolituste ja seminaride puhul).
- Uute/parendatud kogukonna jaoks oluliste teenuste arv (sh sotsiaalvaldkonna teenused). Eesmärk strateegiaperioodiks kokku: 10 uut/parendatud teenust.

2022. a lõpus teostatud analüüsi tulemusena saab väita järgmist:

- **MÕJU.** Rohkem oli rahastatud projekte kultuuripärandi (12), spordi ja vaba aja (8) ning noortega seotud (5) valdkondades. **Projektide elluviijad on valdavalt väga rahul projekti tulemustega ning hindasid selle mõju kogukonnale väga oluliseks.** Kõik intervjueritud (vt ka strateegia lisa 3) hindasid kasusaajate rahulolu 5 palli skaalal vähemalt hindele 4.
- **TULEMUS.** **Projektide püsikasutajate arv jääb üldjuhul vahemikku 25–40.** Suuremate avalike objektide puhul (nt tervise- ja suusaradade arendus) võib kasutajate arv ulatuda ka sadadesse ja isegi tuhandetesse.
- **VÄLJUND.** **Uute/parendatud investeeringuobjektide arvu kriteerium saab täpselt täidetud** (40), kogukonnateenuseid käivitati aga oodatust vähem (eesmärk 10, reaalne täitmine 3<sup>15</sup>). Enamjaolt oli tegu investeeringuprojektidega (ühisüritusi ei olnud), erandiks olid Tartumaa kogukondlikud loometalgud, kus osales enam kui paarsada inimest (siht minimaalselt 100).

## Meede 2.2: Noorte aktiveerimine<sup>16</sup>

Strateegiaga seati järgmised sihid:

- **Mõjuindikaator:** toetatud projektide kasusaajate rahulolu. Eesmärk iga projekti puhul: keskmine kasusaajate rahulolu 5 palli skaalal vähemalt 4.
- **Tulemusindikaator:** paranenud tegevusvõimalustega objektide kasutajate arv. Eesmärk iga projekti puhul: minimaalselt 20 püsikasutajat nädalas objekti kohta.
- **Väljundindikaatorid:**
  - Ettevõtlikkuse arendamisele suunatud projektide arv ning neis osalevate noorte arv. Eesmärk strateegiaperioodiks kokku: 10 projekti, kokku 300 osalevat noort.
  - Noorte praktiliste oskuste arendamisele suunatud projektide arv ning neis osalevate noorte arv. Eesmärk strateegiaperioodiks kokku: 10 projekti, kokku 300 osalevat noort.

2022. a lõpus teostatud analüüsi tulemusena saab väita järgmist:

- **MÕJU.** Enamus toetatud projektidest olid suunatud noorte sportimis- ja vaba aja veetmise võimaluste loomisele või parendamisele, aga oli ka praktiliste oskuste arendamisele suunatud projekte (nt ettevõtlusõppe rakendamine koolis ning noortevolikogude rajamine). **Sarnaselt meetmele 2.1 olid projektide elluviijad rahul**

<sup>15</sup> Põhjuseks võib olla ka kogukonnateenuste defineerimine. Reaalselt toetati projekte, mille raames arendati kogukonna jaoks olulisi teenuseid rohkem.

<sup>16</sup> Perioodil 2016–2020 toetati meetmest 2.2 38 projekti summas 284 000 eurot. Toetuse määramise otsus on tehtud 41 projekti osas, neist 3 on katkestatud, 29 lõpetatud ning 9 pooleli.

või väga rahul projekti tulemustega ning hindasid projekti mõju piirkonna noorte aktiveerimisele või oskuste arendamisele oluliseks või väga oluliseks.

- **TULEMUS. Projektide püsikasutajate arv jääb intervjueritud projektide alusel paarikümne ringi** (kriteerium oli vähemalt 20 püsikasutajat). Väiksem on see noorte võistlusspordi toetamisel, kuid laiemale sihtrühmale suunatud liikumisharrastuse populariseerimisele suunatud projektid on jõudnud läbi piirkonna koolide mitmete sadade õpilasteni. **Eesmärk kaasata projektidesse kokku 600 noort on vähemalt seirenäitajate alusel mitmekordselt ületatud** (kokku u 3000 kaasatud noort).
- **VÄLJUND. Meetme väljundnäitajad** (ettevõtlikkuse arendamisele suunatud projektide arv, noorte praktiliste oskuste arendamisele suunatud projektide arv) **on ületatud**.

**Meede 3.1: Suurprojektide arendamine** – meetmest rahastati perioodil 2016–2021 neli projekti (toetus kokku 750 000 eurot), kõik projektid olid 2022. a seisuga lõppjärgus, mõjusid ja tulemusi on võimalik hinnata mõne aasta möödumisel. 2022. aasta lõpus otsustati täiendava vooru raames toetada veel kahte suurprojekti.

### **Meede 3.2: TASI piirkonda jäävate võrgustike loomine ja arendamine<sup>17</sup>**

Strateegiaga seati järgmised sihid:

- **Mõjuindikaator:** võrgustike liikmete rahulolu. Eesmärk: keskmine võrgustike liikmete rahulolu 5 palli skaalal vähemalt 4.
- **Tulemusindikaator:** toimivate koostöövõrgustike arv. Eesmärk: 8 toimivat koostöövõrgustikku.
- **Väljundindikaator:** võrgustikes osalevate organisatsioonide arv. Eesmärk perioodi lõpuks: võrgustikes osaleb kokku 100 organisatsiooni.

2022. a lõpus teostatud analüüsi tulemusena saab väita järgmist:

- **MÕJU.** Rahastatud 10 projektist neli olid TASI enda algatatud projektid, ülejäänud kuuest projektist on kaks nii Sibulatee võrgustiku kui ka Elva puhkepiirkonna projekti ning üks projekt maakonna noorsootöötajate ühenduse ning Elva valla esitatud. **Sibulatee, Elva puhkepiirkonna ja noorsootöö maakondliku võrgustiku projektide puhul on mõju (võrgustiku liikmete rahulolu) intervjuude tulemustest lähtuvalt kõrge.** Täpsemalt on lõpetatud projektide mõju välja toodud strateegia lisas 3.
- **TULEMUS.** Meetme toel on **toetatud 8 koostöövõrgustikku**, mis oli ka seatud eesmärk. Kui paljud neist ka pikemas perioodis toimivad, on veel vara hinnata, kuna mitmed projektid on veel elluviimisel.
- **VÄLJUND.** **Seatud väljundnäitaja, et võrgustikes osaleb vähemalt 100 organisatsiooni, on mitmekordselt täidetud. Kokku kaasavad võrgustikud taotlustest lähtuvalt ligi 300 organisatsiooni.**

### **Meede 3.3: Regionaalse ja rahvusvahelise koostöö edendamine<sup>18</sup>**

<sup>17</sup> Perioodil 2016–2021 toetati meetmest 3.2 10 projekti<sup>17</sup> summas 266 000 eurot. Toetuse määramise otsus on tehtud 10 projekti osas, neist 4 on lõpetatud ning 6 pooleli.

<sup>18</sup> Perioodil 2016–2022 toetati meetmest 3.3 13 projekti<sup>18</sup> summas 285 000 eurot, neist 8 TASI enda projektid. Projektidest 7 on lõpetatud ning 6 pooleli.

Strateegiaga seati järgmised sihid:

- **Mõjuindikaator:** võrgustike liikmete rahulolu. Eesmärk: keskmine võrgustike liikmete rahulolu 5 palli skaalal vähemalt 4.
- **Tulemusindikaator:** toimivate koostöövõrgustike arv. Eesmärk: 6 toimivat koostöövõrgustikku.
- **Väljundindikaator:** võrgustikes osalevate organisatsioonide arv. Eesmärk perioodi lõpuks: võrgustikes osaleb kokku 200 organisatsiooni.

2022. a lõpus teostatud analüüsi tulemusena saab väita järgmist:

- **MÕJU.** Suurem osa rahastatud projektidest olid TASI enda algatatud, nende mõju hinnatakse eraldi (vt ptk 1.3.3).
- **TULEMUS. Regionaalseid ja rahvusvahelisi võrgustikke, mida meetmest toetati, oli vähemalt 9,** neist suurem osa on uued. Kui paljud toetatud võrgustikest ka pikemas perioodis toimivad, on veel vara hinnata, kuna mitmed projektid on alles elluviimisel.
- **VÄLJUND. Seatud väljundnäitaja, et võrgustikes osaleb vähemalt 200 organisatsiooni, on kordades täidetud. Kokku kaasavad võrgustikud taotlustest lähtuvalt ligi 1300 organisatsiooni.**

Kokkuvõtvalt saab hinnata, et TASI strateegia 2015–2025 valdkonnad on olnud tasakaalustatud ning indikaatoritest suurem osa on täidetud. Enamus toetatud ettevõtetest on kasvanud, loodud on töökohti jne. Kogukonna ja noorte meetmetest toetust saanud projektide elluviijad on tulemustega väga rahul, objektide püsikasutajate arv ületab seatud sihte. Tegevustesse kaasati planeeritust mitmekordselt enam noori, ka võrgustikud kaasavad planeeritust oluliselt rohkem organisatsioone. Planeeritud indikaatorid jäävad töökohtade osas täitmata turismimeetmes, kuna seal oli vähem ettevõtjatest taotlejaid ja tegu oli enamjaolt avalike turismiobjektide edasiarendamisega. Kuna projektide keskmised maksumused olid planeeritust suuremad, jäävad täitmata ka mõned väljundindikaatorid, kuna meetmest oli võimalik rahastada vähem projekte. Ettevõtete vaates saab välja tuua, et suurem oli mõju juba tegutsevatel ettevõtetel, kus oli juba enne enam kui üks töötaja.

### 1.3.3. TASI arendusprojektide tulemuslikkus

Perioodil 2015–2022 viis TAS ellu ligi 20 arendusprojekti, mille puhul oldi kas partneriks või eestvedajaks. Projektidest osa oli toetatud LEADER-meetmetest (võrgustike arendamise meetmed 3.2 ja 3.3), osa oli rahastatud muudest fondidest ning ka liikmemaksudest. Ajavahemikus november-detsember 2022. a toimus arendusprojektide tulemuslikkuse hindamine, mille viis läbi strateegia konsultant koos TASI tegevmeeskonnaga.

Hindamise raamistiku moodustasid järgmised küsimused:

- 1) Projekti seos TASI strateegiaga 2015–2025: millisesse valdkonda projekt panustas? Kuidas?
- 2) Projekti plussid ja miinused: mis tagasivaatavalt toimus, mis ei toimunud?
- 3) Kaasamise ja koostöö ulatus projektis: keda projekti kaasati (organisatsioonid, eraisikud), millises mahus?

- 4) Projekti vastavus TASI strateegia 2015–2025 läbivatele printsiipidele: uuenduslikkus, Tartumaa eripära, keskkonnasäästlikkus.
- 5) Projekti jätkusuutlikkus: kas/millised on jätkuprojektid? Kas tegevusel on edaspidiseks selge eestvedaja?
- 6) Kokkuvõttev hinnang (10 punkti skaalal): milline oli kasusaajate rahulolu? Milline on hinnang projekti mõjususele?

Arendusprojektid grupeeriti vastavalt teemavaldkonnale/projektide fookustele.

**Noortevaldkonna projektid:**

1. LEADERi ühisprojekt „Tartumaa aktiivsed ja ettevõtlikud noored” – Tartumaa Noortefondi käivitamine
2. Tartumaa Noortefondi rakendamine 2022–2023 – esimese projekti jätkuprojekt
3. Erasmuse noorteprojekt – rahvusvaheline koostöö noorte kaasamiseks

**Kogukondade ja innovatsiooni edendamise projektid:**

4. LEADERi rahvusvaheline koostööprojekt „Innovatsiooni otsingul” – innovatsiooniprogrammi läbiviimine (kaasatud u 30 organisatsiooni) ning innovatsioonimudeli väljatöötamine TASI jaoks
5. Siseriiklik LEADERi koostööprojekt „Arukate külade arenguprogramm” – kogukonna innovatsiooni ja kaasamisega tegelev algatus, mis kaasas üle-eestiliselt 13 LEADER-tegevusrühma
6. Rahvusvaheline LEADERi koostööprojekt regiooni isemajandamis- ja kaasfinantseerimisvõimekuse arendamiseks „Crowd4Region” – teadmiste ja kogemuste vahetus rahvusvaheliste partneritega ja kaasrahastusmudelite arendamine

**Regionaalse koostöö projektid Lõuna-Eestis:**

7. Elu kahe maailma piiril II („Kollased aknad II”)
8. LEADERi rahvusvaheline koostööprojekt „Kogukondade tugevdamine ja turismi edendamine National Geographicu kollaste akendega” („Kollased aknad III”)
9. LEADERi koostööprojekt „Lõuna-Eesti kogukonnaprogramm”

**Turismivaldkonna projektid:**

10. LEADERi koostööprojekt „Emajõe ja Võrtsjärve koostöövõrgustik”
11. Peipsimaa sihipärane turundus
12. Peipsi Järvefestival II ja III
13. LEADERi koostööprojekt „Peipsi Järvefestival” ja Peipsimaa Koostööfoorum
14. Peipsi Järvefestival

**Kohaliku ressursi ja regionaalarengu projektid:**

15. LEADERi rahvusvaheline koostööprojekt „Euroopa lennujaamade koostöövõrgustiku loomine ja koostöö edendamine Hiina partneritega”
16. Programmi Urbact rahvusvaheline koostööprojekt „Food Corridors”
17. Arengukoostööprojekt Moldovas: „LEADER-meetodi rakendamine ja taotlusvoorude läbiviimine”
18. Arengukoostööprojekt Moldovas: „Uuenduslikud ja digitaalsed lahendused Moldova maapiirkondade arendamisel”

Lisaks eelnevatele viis TAS sel perioodil ellu KÜSKi arenguhüppe projekti, samuti on 2023. a alguse seisuga käivitamisel mitu uut koostööprojekti: nt 2 LIFE'i projekti energiavaldkonnas ning LEADER-koostööprojekt ärisuhete, turismi ja lennunduse arendamiseks koostöös Seinäjoki piirkonnaga Soomes. Vastavaid projekte ei hinnatud, kuna need on alles elluviimise algusjärgus.

#### Hindamise tulemusena saab kokkuvõtvalt mõjusamateks projektideks pidada:

1. **Noortefondi rakendamist** – kokku rahastatakse koos 2023. a vahenditega ligi 60 noorte omaalgatusprojekti, millel on olnud selgelt aktiveeriv mõju TASi piirkonna noortele. Tegu on ka mitmeid tunnustusi pälvinud algatusega.
2. **Kontseptsiooni „Arukad külad“ rakendamist** – toetab innovatsiooni kogukondades, on kaasa toonud üle-eestilise tähelepanu ning määratletud järgmisel perioodil kogu LEADER-tegevuse oluliseks prioriteediks Eestis.
3. **Tartumaa toiduvõrgustiku käivitamist** – tegeleb kohaliku ressursi süsteemse väärimisega, vastav koostöövõrgustik kaasab u 100 organisatsiooni, sh toidu tootjaid, töötlejaid, toitlustajaid, teadus- ja arendusasutusi, kaubandusettevõtteid jne.
4. **Emajõe võrgustiku arendamist** – tegeleb kohaliku eripära võimestamisega, võrgustikku on kaasatud u 60 organisatsiooni, tegu on kogu maakonna jaoks strateegilise tähtsusega teemaga, mis on fookuses ka maakonna arengustrateegias.
5. **Lõuna-Eesti kogukonna programmi käivitamine** (laiemalt Lõuna-Eesti koostöö, mis on alguse saanud „Kollaste akende“ projektidest) – üks suuremaid ja olulisemaid kogu Lõuna-Eesti regiooni kaasavaid tegevusi Euroopa kultuuripealinn Tartu2024 programmis, tegevused on elluviimisel aastatel 2023–2024.

Eraldi väärib märkimist asjaolu, et arendusprojektide puhul on TASi oluliseks tugevuseks võimekus kaasata projektide rahastamiseks teisi fonde peale LEADER-meetme (URBACT, Life, Horizon, Erasmus jt).

## 1.4. Ülevaade strateegiaprotsessist ja kaasamisest

### 1.4.1. Strateegiaprotsessi kirjeldus

TASi strateegia koostamine toimus ajavahemikus mai 2022 – märts 2023. Protsessi kaasati tegevuspiirkonna erinevad huvipooled, sh kõik piirkonna omavalitsused (9), ettevõtete ja vabaühenduste esindajad ning teised huvitatud isikud. Avalikustamise raames loodi võimalus sõna sekka öelda kõigile tegevuspiirkonna elanikele. **Kokku osales strateegiaprotsessis u 400 inimest.**

Strateegiaprotsessi läbiviimisel **kombineeriti kvantitatiivseid ja kvalitatiivseid meetodeid**, sh andmeanalüüs, küsitlus, kaasamiseminarid, fookusgrupi intervjuud, lühiintervjuud ja süvaintervjuud. Vastav lähenemine võimaldas saada nii üldise arusaama piirkonna arengutest, trendidest ja sihtrühmade ootustest kui ka süvitsi mõistmist, nt seniste projektide tulemuslikkusest.

Põhitegevused jagunesid järgnevalt:

- 1) **Senise TASi strateegia ja tegevuste seire**, sh:

- küsitluse läbiviimine TASi liikmete ja taotlejate seas;
  - elluviidud projektide seirenäitajate analüüsi koostamine;
  - valimi alusel teostatud projektide mõjuanalüüs Äriregistri andmete põhjal (meetmed 1.1 ja 1.2);
  - meetmetest 2.1 ja 2.2 toetust saanud projektide elluviijate rahulolu-uuring (telefoniintervjuud);
  - võrgustiku meetmetest (meetmetest 3.2 ja 3.3) toetust saanud projektide elluviijate rahulolu-uuring (süvaintervjuud);
  - TASi teostatud arendustegevuste mõju analüüs (intervjuu tegevmeeskonnaga, tulemuste valideerimine juhatusega).
- 2) **TASi LEADER-piirkonna sotsiaalmajandusliku analüüsi teostamine**, sh:
- piirkonna sotsiaalmajanduslik analüüs (rahvastikuanalüüs, avaliku ja kolmanda sektori olulisemad arengunäitajad jms);
  - piirkonna ettevõtlusvaldkonna detailanalüüs Äriregistri andmetest lähtuvalt.
- 3) **Strateegiaprotsessi läbiviimine ja lõppdokumendi koostamine**, sh:
- strateegia avaseminari ja üldkoosoleku läbiviimine (avatud seminar);
  - küsitluse tulemuste arutelu juhatusega, protsessi kava täpsustamine (juhtrühma koosolek);
  - piirkonna võtmeisikute ja -organisatsioonide nägemuse ja ootuste kaardistamine (9 kaasamiseminari TASi KOVIDes);
  - visiooniseminari läbiviimine (avatud seminar);
  - esialgse strateegia raamistiku ja meetmete tutvustamine TASi üldkoosolekul;
  - töötubade läbiviimine meetmete täpsustamiseks (6 veebipõhist töötuba);
  - TASi kui arendusorganisatsiooni tegevussuundade määratlemine (seminar juhatusega);
  - lõppdokumendi koostamine, täpsustamine, visualiseerimine;
  - strateegia avalikustamine, täpsustuste tegemine;
  - strateegia kinnitamine üldkoosolekul.

Lisaks väljatoodule toimusid strateegiaprotsessi vältel jooksvad arutelud konsultandi ja tegevmeeskonnaga, mille raames tehti vahetuskokkuvõtteid, planeeriti kaasamistegevusi ning täpsustati plaane. Samuti teostati hulgaliselt teavitus- ja kommunikatsioonitegevusi TASi peamiste infokanalite kaudu. **Detailne ülevaade strateegiaprotsessi tegevustest on välja toodud lisa 5.**

#### 1.4.2. Küsitluse tulemused

Strateegia raames läbiviidud TASi liikmete ja taotlejate küsitlusele vastas 36 inimest (vt ka strateegia lisa 2).

##### **Piirkonna tugevused, nõrkused**

Küsitlusele vastanute arvates on TASi piirkonna tugevused **eelkõige ilus ja eriilmeline looduskeskkond**<sup>19</sup> ja **linna lähedus**<sup>20</sup>, aga ka **TASi tegevused** (senine hea töö). Sageli

<sup>19</sup> Märksõnad vastanutelt: Suur-Emajõgi ja sellega seotud looduslikud vaatamisväärsused ja potentsiaal, looduskauis turismipiirkond, puhas loodus (Vooremaa, Peipsi jt järved, sood ja rabad), looduslik, turvaline ja mitmekesine elukeskkond, roheline kuvand jne.

<sup>20</sup> Tartu linn ja ülikoolid, tugev, suur ja tuntud piirkonna keskus, Tartu lähiümbrus on võimekas ja arenenud, klientide lähedus jne.

nimetati piirkonna tugevusena ka **innovaatilisust või nutikust, piirkonna aktiivseid ja tegusaid inimesi, kogukondi, omavalitsusi ning pärandkultuuri.**

Väljakutseteks peavad küsitlusele vastanud **vähast innovatsiooni** (innovaatiliste teenuste arendamine, uudsed energialahendused), **kogukondade toimimist ja info liikumist ning laiemalt keskkonnatemaatikat.** Viiendiku vastanute hinnangul on probleemiks ka **vaba aja veetmise võimaluste ja teenuste vähesus, Tartumaa maine ja ühtne turundus ning koostöö puudumine.** Üldised sotsiaalmajanduslikud teemad nagu tööpuudus, sotsiaalsed probleemid või avalike teenuste tase vastanute arvates TASI piirkonna põhiprobleemideks ei ole, tegu on pigem tugevustega.

### **Piirkonna ühisosa ja eripära**

TASI piirkonna iseloomuliku ühisosana tuuakse esile piirkonna väga erinevaid aspekte, mis kattuvad eelnevalt kirjeldatud piirkonna tugevustega, kuid illustreerivad TASI piirkonna suurusest tulenevat mitmekesisust. Piirkonna peamise ühisosana tuuakse välja sarnased probleemid. Positiivse ühisosana nähakse **ettevõtluse ja ettevõtlikkusega seonduvat, seejärel Tartu linna kui keskuse ühendavat rolli, piirkonna kultuuriruumi ja looduskeskkonda.**

Piirkonda ühendavad ka sarnased probleemid. Nendeks on vastajate arvates nt **maakonna ühistransport, taristu ja teede korrashoid ning kergliiklusteede võrgustiku puudumine.** Kaugema maapiirkonna jaoks on mureks elanikkonna vananemine ja linna kolimine, uute elanike „meelitamine“, milleks on vaja tugevaid koole (ka gümnaasiume) ja ülejäänud heal tasemel infrastruktuuri. Teatud piirkondades on probleemiks ka korralik internet. Eraldi teemana märkisid vastajad, et väljakutse on ka **piirkonna ühine identiteet – ühtne rahvuskultuuriline Tartumaa, selle eripärad ja traditsioonid.** Toodi välja, et piirkond **valgub veidi laiali, oleks vaja tekitada erinevad „liinid“, mis oleksid tervikuna arusaadavad** (nt erinevate teemade põhiselt – veeturism, rattaturism, toidutootjad, agroturism, üritused jne).

Kokkuvõtvalt nähakse piirkonna eripärana valdavalt seda, mis on välja toodud juba piirkonna tugevuste ja ühisosana – **eelkõige Tartu kui ülikoolilinn, Emajõgi, Tartumaa eriilmelisus.** Kõige paremini võtab piirkonna eripära kokku järgmine vastus – TASI piirkond on roheline ja keskkonnateadlik kant, kus on tugev kogukond ja ökosüsteem ning vähene bürokraatia, tugev hariduslik tase ja tugevad liidrid. **TASI piirkonda nähakse targa ja toimekana, kus toimub kiire areng igas valdkonnas, samal ajal väärtustades kohalikku ressursi ja säilitades pärandit.** Piirkonna teevad (võiks teha) eripäraseks innovaatilised ideed ja nende teostused ning uuenduslikud lahendused nii kultuuriruumis kui muudes tegevustes.

### **Tagasiside lõppevale perioodile ja ootused järgmiseks perioodiks**

TASI strateegias oli lõppeval perioodil kaks fookust: nutikas ja spetsialiseerunud ettevõtlus ja elujõuline kogukond. **Nutika ettevõtluse osas toodi välja, et seda on juurde tulnud, aga eesmärgiga tuleb kindlasti ka edasi tegeleda.** Eraldi mainiti, et **turismivaldkonna nutikus vajaks järelle aitamist.** Pakuti välja, et rohkem võiks lahti kirjutada neid teemasid, mida nutika ja spetsialiseerunud ettevõtluse all silmas peetakse. Elujõuliste kogukondade eesmärgi puhul rõhutati, et **kogukonnad on väga erinevad ning neid piirkondi, kus kogukond ei ole väga tugev, on veel jätkuvalt.**



Küsitlusele vastanute **rahulolu TASi tegevusega on suhteliselt kõrge**. Üldiselt hinnatakse kõrgemalt TASi tegevust toetuste eraldamisel (nõustab ja abistab taotlejaid projektitaotluste koostamisel ja elluviimisel, jagab piisavalt infot toetusvõimaluste kohta), info jagamisel piirkonnas toimuva kohta, piirkonna koostöövõrgustike toimimisele kaasa aitamisel, piirkonna jaoks oluliste projektide koordineerimisel ja elluviimisel ning noorte tähelepanu pööramisel. Vähem ollakse rahul keerukamate väljakutsetega ja tegevustega nagu piirkonna laiem arenguvisioni kujundamine ja uuenduslike lahenduste rakendamine. Tulevikku vaatavalt on ettevõtluse osas olulisemateks teemadeks küsitlusest tulenevalt **kohaliku tooraine väärindamise, turismi ning väiketootmise toetamine**, mida peavad vajalikuks üle poole vastanutest, sellele lisaks ka teenuste arendamise toetamine. Noorte ja kogukondade jaoks peetakse vajalikuks enim toetada **noorte praktilisi oskusi ja noorte ettevõtlikkust**, mida peavad vajalikuks toetada ligi pooled vastanutest. Lisaks peetakse oluliseks **huvitegevuse ning spordi ja rekreatsioonivõimaluste toetamist**. Võrgustike vaates pidasid vastajad kõige olulisemaks **Tartumaa toiduvõrgustiku edasiarendamist**.

Uue perioodi oluliste teemadena märgiti ära veel:

- **tulevikutehnoloogiate arendamine** (eriti liikuvuse ja energeetika valdkonnas);
- **tugi ettevõtetele turundamisel, Tartumaa innovaatiliste toodete arendamisel ja rohepöörde kasutamisel konkurentsieeliste kasvatamiseks;**
- **kohaliku toidu temaatika** (võimaluste pakkumine toidutootjatele, nt ühiselt messidel ja erinevatel festivalidel osalemine, ühine turundus, koolitused, õppereisid jms);
- **kogukondade turvalisus ning (arhitektuuri)pärandi hoidmine ja korrastamine.**

Esines arvamusi, et enam võiks olla koostööd erinevate maakonda arendavate organisatsioonide vahel ning KOVidega. Teisalt oli ka vastajaid, kelle hinnangul võiks pigem vähendada pehmeid tegevusi (võrgustikud jms) ning mõelda, kas millegagi ei peaks tegelema, ehk selekteerida ideed/projektid, millega pole aega tegeleda või millega võiks tegeleda mõni teine arendusorganisatsioon.

**Kokkuvõtvalt tuleb küsitlusel osalenute hinnangul TASil jätkuvalt tegeleda nutika ettevõtluse arendamise ja elujõulise kogukonna toetamisega, kuid võimalusel seda konkretiseerides. Vastanute jaoks on olulisteks teemadeks kohaliku tooraine väärindamine, turismi ning väiketootmise toetamine, noorte toetamine ja tulevikutehnoloogiate arendamine. Eraldi märksõnadeks on kohalik toit ja toiduvõrgustik ning kogukondade turvalisus ja kultuuripärand.**

**Tegevus peab lähtuma piirkonna tugevustest (Tartu linna lähedus, arenenud ettevõtlus ja ettevõtlikkus, Tartumaa eriilmelisus, mitmekesine looduskeskkond jms) ja väljakutsetest (sh arenguruum innovatsiooni osas, piirkonna ühine identiteet, kogukondade võimekuse tõstmine).**

#### 1.4.3. Ümarlaudade kokkuvõte

TASi strateegia koostamise sisendi kogumiseks toimus ajavahemikul juuni-august 2022 üheksa kohtumist kõigis TASi piirkonna kohalikes omavalitsustes. Kohtumisel osalesid kõik piirkonna erinevates sektorites tegutsejad.

Kohtumistel keskenduti TASI eelmise perioodi edulugudele ja õppimiskohtadele, kohaliku omavalitsuse prioriteetidele ja väljakutsetele ning nii omavalitsuste kui ettevõtjate ootustele seoses uue rahastamisperioodiga. Lisaks arutati selle üle, kuidas muuta kogukondi tugevamaks ning aktiveerida noori. Lõpetuseks koguti igalt kohtumiselt nn pööraseid ideid, mis võiks muuta piirkonna maailma parimaks. Kogutud ideed on detailselt välja toodud lisas 4.

### Tagasiside lõppevale perioodile

Edulugudena toodi välja **tihedat võrgustikutööd, uute töökohtade loomist, puhkealade ja turismiobjektide korrastamist, noorte projekte**. Positiivsena toodi välja toetuste kombineerimisvõimalust mujalt saadud toetustega. Kõige enam anti tagasisidet taotluskeskkonnale, mis peaks muutuma kasutajale oluliselt lihtsamaks ja mugavamaks. Lisaks võiks taotlemist veelgi lihtsustada – vähendada bürokraatiat ja kontrolli. Leiti, et **väikeprojektid peaksid olema eraldi käsitletud** ning nende taotlemine võiks olla veelgi lihtsustatum. Soov on ka suurendada toetussummasid. Tegevusi planeerides peaks vaatama piirkonna teisi võimalusi ning vähendama dubleerimist (nt turismiklaster).

Ettevõtete toetamisel käis läbi mõte, et **toetama peaks neid ettevõtjaid, kes on juba ennast tõestanud ning anda toetust arengutõukeks või kasvuks**. Mõte on vältida ettevõtete loomist toetuse saamise eesmärgil, sest alustavatele ettevõtetele on olemas teisi toetusvõimalusi. Hindamisel tuleks üle vaadata kriteeriumid, lisaks kasusaajate hulgale peaks arvestama ka regionaalsust, sest TASI piirkonnas on **väikseid kogukondi, keda ei tohiks toetuste saamisel välistada**. Käidi välja idee, et TAS võiks anda soovitusi konsultantide osas, kes aitaksid projektide kirjutamisel. **Läbimõtlemist ja parendamist vajaks koostöö teadusasutustega**.

### Ootused uuele perioodile

Kohtumistel jäi kõige enam kõlama, et uuel perioodil tuleks keskenduda **elukeskkonna ja teenuste arendamisele**. See tähendab nii alevike keskväljakute, rekreatsioonialade, veekogude, sh Emajõe kallaste arendust. **Piirkondades on vähe toitlustus- ja majutusasutusi** (ka karavaniplatse), mis annaks ka turismile täiendava arengutõuke. Turismi hoogustamiseks peeti vajalikuks ka **turundustegevuste toetamist ning jätkuvalt viidamajanduse korrastamist**.

Arutati ka seda, et tuleks soodustada **erinevate teenuste loomist väikeasulatesse ja nn magalapiirkondadesse, kust inimesed peavad teenuste tarbimiseks sõitma Tartu linna**. Üheks lahenduseks on ka tugeva pakiautomaatide võrgustiku loomine piirkonda. Erinevate kriiside valguses on esile kerkinud **kogukondade turvalisus ning vajadus tegeleda inimeste teadlikkuse ja valmisolekuga kriisideks**. Hoonete ligipääsetavus peab saama senisest enam tähelepanu. Erinevate investeeringute puhul võiks olla **eelistatud muinsuskaitseobjektide korrastamine, et kaitsta piirkonna kultuuripärandit**. Tähelepanu vajavad erinevad liikumisvõimalused, et muuta teenused inimestele kättesaadavamaks. Kohtumistel arutati, kui oluline on tõsta fookusesse rohepööre, arukad külad, energiakogukonnad, digitaliseerimine ning sotsiaalne ettevõtlus. Kõige vastakamat tagasisidet sai rohepööre, mille puhul tõdeti, et see on oluline ja peab olema fookuses nagunii, kuid teisalt seda ei pea üle rõhutama, sest me oskame selle vajadusega juba arvestada. Oluline on läbi mõelda, milliseid tegevusi toetada, et me ei dubleeriks Keskkonnainvesteeringute Keskuse pakutavaid võimalusi, oluliseks peeti **ringmajanduse toetamist, taaskasutust**,

**toidujagamist, keskkonnasõbralike ürituste korraldamist ning keskkonnateadlikkuse suurendamist piirkonnas.** Energiakogukondade teema äratas väga suurt huvi, kuid takistusena nähti täna tõsiseid piiranguid energia võrku müümisel ning selle eelduseks on kogukondade hea läbisaamine ja koostöö. **Igal juhul on olulised teadlikkuse tõstmine (nt õppereisid) energiakogukondadest ja eeltöö ning võimalused uute lahenduste piloteerimiseks.** Digitaliseerimise teemade vastu oli huvi pigem napim ning peamise takistusena toodi välja kiire ja püsiva interneti puudumine piirkondades. Küll oli huvi erinevate platvormide vastu – nt sõidujagamisteenus, tootjad-tarbijad keskkonnad ja vabatahtlike infobaas. Sotsiaalne ettevõtetus on paljude jaoks uudne ja vajaks rohkem arutelu ja inspiratsiooni, kuid teema on kõnekas ning hindamisel võiks kaaluda boonuspunktide andmist sotsiaalsele ettevõttele.

TAS pakub uue võimalusena tulevikus ka erinevate sotsiaalvaldkonna projektide rahastamist, mis keskenduvad pikaajalisele hooldusele. Siinkohal on oluline tugev kolmanda sektori initsiatiiv ja vabatahtlike võrgustiku loomine, sest kohalik omavalitsus peab kohustuslikus korras sotsiaalteenuseid osutama nagunii. **Fookusesse on oluline tõsta vaimne tervis** (nt kogukonnapsühholoogid, hingehoidjad, liikumine), **eakate heaolu** (nt kõnniringid, healumeistrid, sooja toidu kojuvedu, eakate päevahoid), **kuid ka lapsed** (lastehoid, tugiisikud) **ja sõjapõgenikud.** Ligipääsetavus on oluline ja lai teema, kus võiks TASi toel olulisi kitsaskohti lahendada.

### Kogukonnad

Arutati selle üle, mida saaks teha, et muuta kogukondi tugevamaks ja aktiivsemaks. Leiti, et **initsiatiiv peab tulema kogukondadelt endilt** ning oluline on, et nad oma soove ja muresid väljendaksid, sest kogukondi liidavad just ühised eesmärgid midagi ära teha. Aktiivse kogukonna eelduseks on **info liikumine, üksteise tundmine ja koostegemine. Selleks on hea pidada maha (mõtte)talguid, korraldada ühisüritusi või viia läbi kogukonnaprojekte.** Ilma inspireerivate eestvedajateta ei ole võimalik kogukondi aktiveerida. Olulised on ka kogukondade kooskäimiskohad (nt külamajad, külaplatsid, külasaunad). Kindlasti ei tohi unustada **aktiivseid kogukondi ja eestvedajaid tunnustada.**

### Ettevõtted ja turism

Väga mitmelt kohtumiselt jäi kõlama, et uuel perioodil on oluline toetada **turismivaldkonna turundustegevusi.** Ka kaugtöökohtade vajadus piirkondades kasvab. **Ettevõtete võrgustikutöö ja erinevad õppereisid peaksid olema samuti fookuses.** Õppereiside puhul kõlas ka idee, et seal võiks olla suurem rõhk suunatud järeltegevustele, nt refleksioonile. Fookuses peaksid olema **ettevõtete tootarendused ja klienditeekonnad.** Tugevalt kerkis üles **otse tootjalt tarbijale tegevuse (ka turunduse) toetamine ning kohaliku ressursi väärindamine.**

### Noored

Kohtumistel arutati, kuidas kaasata noori piirkonna tegevustesse ning kuidas noorte aktiivsust tõsta. Noori tuleb kaasata vallaelu probleemide kaardistamisse ja lahenduste leidmisse. Toetada tuleb ka **noortevolikogude, õpilasomavalitsuste, kodutütarde ja noorkotkaste tegevusi** ning leida võimalusi ka ühisprojektideks eakatega. **Noorte ettevõtlikkuse arendamine ja ettevõtetusõpe on väga oluline suund** (nt noorte ettevõtlust toetavate mudelite katsetamine, malevad, laagrid, noorte vabatahtlik töö ja praktika) ning

lisaks ka mobiiline noorsootöö ja ennetustöö. Oluline on ka, et meil oleks piirkondades noorte juhendajaid ja õpetajaid ning et noortel oleks keskkond, kus koguneda.

Iga kohtumise lõpus oli loov küsimus, milline pöörane idee muudaks just teie piirkonna maailma parimaks. Ideedest pakuti välja nt golfikeskuse ja spaa rajamist, aga ka liikumist energiasõltumatuse suunas, nutisõltuvuskliiniku rajamist jms. Pöörased ideed on koondanud lisa 4 olevasse tabelisse.

#### 1.4.4. Strateegiaseminaride tulemused

Strateegia koostamise esimeses etapis viidi läbi kaks kaasamiseminari (vt ka lisa 5). Avaseminaril arutati lõppeva perioodi kogemusi ning uue perioodi võtmeteemasid, visiooniseminaril täpsustati eelnevalt määratletud uue strateegiaperioodi fookusteemasid.

Arutelude tulemusena toodi lõppeva strateegiaperioodi positiivsete aspektidena kokkuvõtvalt välja alljärgnev:

- **Kohalik toit, toidustrateegia koostamine** – maakonnaülene teema, mis peaks jätkuma.
- **Noorteprojektid** – vajalik jätkuv tähelepanu noortele.
- **Suurprojektid** – avalikkusele suunatud suurema mõjuga projektide toetamine.
- **Muud teemad, mis peavad jätkuma** – väiketootjate toetamine, innovatsioon, kogukondade toetamine, keskkond.
- **Võrgustumine** – kaasamine ja omavaheline võrgustumine, infovahetus, temaatilised võrgustikud (toit, kogukonnad, noored, rohefestival jne), sh rahvusvaheline koostöö.
- **TASi meetmed ja nendega seotud nõustamine toimis** – piisavalt erinevaid meetmeid, hea info kättesaadavus ja nõustamistegevus, sõbralikud ja abivalmis töötajad. Seejuures TAS kui arendaja, mitte lihtsalt rahastaja.

Seminaril välja toodud lõppeva perioodi väljakutsed:

- **Äärealadel keeruline toetust saada, kasusaajaid vähe** (vajaks eraldi käsitlemist, hetkel suured ja väikesed kõik ühes „katlas“).
- **Teadmussiirde projekte vähe, innovatsiooni mõtestamine** – vajab tegelemist, võiks olla horisontaalsem.
- **Noortevaldkonnas (noortefond) konkurents suur**, paljud projektid jäävad ilma, mahtu võiks suurendada.
- **Rohepöörde sissetoomine** – sh TASi kui organisatsiooni näitel.
- **Piirkond on suur, personaalset lähenemist keeruline rakendada, kõigini ei jõua** – piirkonnas palju asutusi, mille potentsiaali pole ära kasutatud.
- **Kohati bürokraatia** – asjaajamine PRIAga, varasemalt keeruline taotlusvorm, taotlemisega seotud asjaajamine ja aruandlus vs. toetuse suurus.
- **Sädeinimeste väärtustamine, kogukonnateenuste arendamine** (projekte vähe), nn pehmete projektide tähtsustamine.

- **Laiem väljakutse** – inimeste jäämine maapiirkonda.

**Ümarlaudade ja seminaride kokkuvõttena saab uue perioodi fookusteemadena tuua välja järgneva** (teemasid toetavad koostööprojektid ja ESFi rakendamine):

- 1) **Piirkonna elukvaliteedi tõstmine** – nn katusteema, mille alla koondub kõik järgnev.
- 2) **Arukad kogukondlikud lahendused, sh:**
  - **Arukate külade kontseptsiooni rakendamine**, sh uuendused, koostöised lahendused (nt energiakogukonnad), pilootprojektid jne
  - **Kogukonna jaoks oluliste objektide arendamine**, sh ajaloo- ja kultuuripärand, avalik ruum, rekreatsioonivõimalused jms
  - **Kogukondade turvalisus ja toimepidevus**, sh vabatahtlike kaasamine, eakatele ja erivajadustega inimestele teenuste kättesaadavuse parandamine, toimepidevuseks vajalike investeeringute tagamine jms
  - **Kogukondade võimestamine**, sh kogukondlike algatuste ja eestvedajate toetamine, infoplatvormid jms
- 3) **Kohaliku ressursi väärimine ja eripära tugevdamine, sh:**
  - **Kohalik toit**, sh toidustrateegia elluviimine
  - **Kohalikku ressursi väärimine väiketootmine**
  - **Kohalike kogukonnale suunatud teenused**, sh teenused kiiresti kasvavates ja turutõrke piirkondades (eesmärk vähendada sundliikumist)
  - **Emajõega seotud teenused ja taristu**
  - **Piirkonna eripära rõhutavad turismitooted ja -teenused**, sh turismivõrgustike edasiarendamine
  - **Avalikuks kasutuseks suunatud vaba aja taristu**
- 4) **Noorte ettevõtlikkus, sh:**
  - **Noorte ettevõtlikkuse ja omaalgatuse toetamine**, nt *pop-up*-kohvikud suvehooajal
  - **Noorte praktiliste oskuste arendamine**
  - **Noorte füüsilise ja vaimse tervise toetamine**
- 5) **Rohepööre ja ringmajandus, sh:**
  - **Rohe- ja ringmajanduse alased pilootprojektid**, sh innovaatilised energialahendused jms
  - **Teadlikkuse tõstmisele suunatud projektid**, sh õppereisid, koolitused jms

## 1.5. Piirkonna ja tegevusrühma arenguvajaduste ja -potentsiaali kokkuvõte (SWOT)

Peatükkidest 1.1–1.4. lähtuvalt on koostatud piirkonna arenguvajadusi ja -potentsiaali kokkuvõtvalt kajastav SWOT-analüüs.

**Tabel 2.** TASI piirkonna SWOT-analüüs

<b>Tugevused (S)</b>	<b>Nõrkused (W)</b>
<ul style="list-style-type: none"> <li>• <b>Asukoht Tartu linna lähedal</b> – hea ligipääs teenustele (sh kõrgharidusele ja teadusarendustegevusele), töökohtadele, turustusvõimalustele jne. Maakond</li> </ul>	<ul style="list-style-type: none"> <li>• <b>Piirkondade sotsiaalmajanduslikud erisused</b> – kiiresti kasvavates piirkondades on väljakutseks teenuste nappus, kahanevatel äärealadel optimaalne</li> </ul>

<p>tervikuna on arvestatava suurusega turg, mis teenindab osalt ka kogu Lõuna-Eestit.</p> <ul style="list-style-type: none"> <li>• <b>Kasvav ja kestlik elanikkond</b> – suur osa TASI piirkonnast on kasvav, kus noorte elanike osakaal on keskmisest suurem. See on tulevikku vaatavalt kõige olulisem ressurs.</li> <li>• <b>Piirkonna mitmekesisus, sh loodus- ja kultuuriressurs ning ettevõtlusstruktuur</b> – piirkond pakub väga erinevaid arenguvõimalusi, nii looduse (Emajõgi, Peipsi jne), kultuuripärandi kui ka ettevõtluse (teenustest töötleva tööstuseni ja põllumajanduseni). Mitmekülgus on väärtus ja ka võimalus.</li> <li>• <b>Uuenduslikkuse ja koostöö väärtustamine</b> – TAS, Tartu linn, aga ka Tartu maakond on uuenduslikkust järjepidevalt fookuses hoidnud. TASI toel on realiseeritud väga erinevaid rahvusvahelisi ja regionaalseid koostööprojekte, mis tegelevad tulevikuväljakondadega. TASI kui innovatsiooni eestkõneleja rolli saab tulevikus veelgi tõsta.</li> <li>• <b>Tugevate võrgustike olemasolu</b> – TASI piirkonnas on mitmeid üle-eestiliselt ja ka laiemalt tuntud ning TASI toetatud kaubamärke (Sibulatee, Peipsi Toit jt). See on toonud piirkonda külastajaid ning on olnud oluline ka mainekujunduslikult. Lisaks on tekkinud mitmeid uusi regionaalse ulatusega võrgustikke (nt Tartu2024 kogukonnaprogramm) ning piirkondlikke algatusi (nt Tartumaa Noortefond, rohefestival, Emajõe võrgustik jt), mille arengus on TASil oma osa.</li> <li>• <b>Koostöövalmidus sotsiaalvaldkonna arengu toetamiseks</b> – nii strateegiaprotsessi vältel kui sellele eelneval perioodil on TASI eestvedamisel koostöös KOVidega arutatud sotsiaalvaldkonna probleeme ja lahendusvõimalusi. Valmisolek koostöiseteks lahendusteks on piirkonnas hea.</li> </ul>	<p>teenuste pakkumine. Piirkondlikud sotsiaalmajanduslikud erisused on aja jooksul pigem suurenenud. Strateegias on seega vaja tähelepanu pöörata erinevatele vajadustele.</p> <ul style="list-style-type: none"> <li>• <b>Ettevõtluse, ettevõtlikkuse ja innovatsiooni vähene kandumine maapiirkonda</b> – Tartu linna teadus-, ettevõtlus- ja innovatsioonipotentsiaal ei kandu piisavalt maapiirkondadesse, uut ja kõrgema lisandväärtusega ettevõtlust on maapiirkonnas vähe. Võrreldes Harjumaaga on Tartumaa samm tagapool.</li> <li>• <b>Kogukondade võimekuse ebaühtlus</b> – TASI piirkond on suur, mistõttu leiab siit nii edukaid ja aktiivseid kogukondi kui ka piirkondi, kus kogukonnad on pigem passiivsed. Kogukondade võimestamine üle kogu piirkonna on väljakutse, mis vajab tuge.</li> <li>• <b>Kohaliku ressursi süsteemne väärindamine</b> – Tartumaal on küll koostatud nt uus toidustrateegia, kuid selle rakendamine on alles algusjärgus. Samuti on arenguruumi turismipotentsiaali avamisel, nt Emajõe baasil. Kohaliku ressursi väärindamine vajab tähelepanu ka edaspidi.</li> <li>• <b>Piirkonna maine, identiteet ja turundus</b> – TASI piirkonnal tervikuna on kasutamata potentsiaal tutvustamiseks regiooni parima elu- ja ettevõtluskeskkonnana. Selleks on vajalik ka koostöise ja ühist „lugu“ toetavate algatuste edukas elluviimine.</li> <li>• <b>Sotsiaalvaldkonna väljakutsete süsteemne lahendamine</b> – TASI piirkonna sotsiaalvaldkonna probleemid pole Eesti kontekstis küll kõige teravamad, kuid järjest enam vajavad tähelepanu teemad nagu elanikkonna vananemine, erineva toevajadusega inimestele ligipääsetavate teenuste pakkumine, vaimne tervis, tervena elatud eluaastate suurendamine jms.</li> </ul>
<p><b>Võimalused (O)</b></p>	<p><b>Ohud (T)</b></p>
<ul style="list-style-type: none"> <li>• <b>Tartu inim-, ettevõtlus- ja teaduspotsentiaali rakendamine</b> – TAS saab selgelt olla sillaks linna ja maapiirkonna sidususe suurendamisel ning võimekuste ülekandmisel.</li> </ul>	<ul style="list-style-type: none"> <li>• <b>Väliskeskonna ebastabiilsusest tulenevad riskid</b> – seda väga mitmetahuliselt, alates energiakriisist kuni julgeolekuni. TASI piirkonna elanike ja organisatsioonide valmisolekut ja</li> </ul>

- **Rohepöörde ja ringmajanduse võimaluste rakendamine** – uued ärivõimalused, mis seoses rohepöördega avavad uued suunad ka TASI piirkonna ettevõtetele ja organisatsioonidele. Vajalik on tagada valmisolek nende tulemuslikuks rakendamiseks.
  - **Tehnoloogiliste uuenduste tulemuslik rakendamine** – digitaliseerimine, automatiseerimine, jagamismajandus, vajaduspõhine transport jt teemad võimaldavad maapiirkondade ettevõtluse ja kogukondade toimetamist võrreldes varasemaga oluliselt edasi arendada. Vajalik on tagada valmisolek uuenduste rakendamiseks.
  - **Välis- ja regionaalse koostöö tõhustamine** – TASil on laiapõhjaline kontaktvõrgustik nii välisriikidega kui ka Eesti-siseselt ning seda erinevatel teemadel. Oma piirkonna vajadustest lähtuvate koostöösidemete edasiarendamine võimaldab hoida piirkonda jätkuvalt ka rahvusvahelisel pildil.
  - **Ettevõtluse tugistruktuuride ökosüsteemi võimestamine** – Tartumaa tugevuseks on ettevõtluse tugistruktuuride mitmekesisus (lisaks TASile Tartu Ärinõuandla, Tartu Teaduspark, Tartu Loomemajanduskeskus, Tartu Regiooni Energiaagentuur jt). Vastava ökosüsteemi ja koostöö tugevdamine on kasulik kogu piirkonnale.
  - **Süsteemse koostöö käivitamine sotsiaalse heaolu suurendamiseks** – ESF+ vahendite rakendamine võimaldab TASI piirkonnas pöörata senisest enam tähelepanu sotsiaalse heaolu suurendamisele. Selleks on võimalik uuel perioodil rakendada eraldi meetet.
- võimekust kriisidega hakkamasaamiseks tuleb tõsta.
- **Tartu kui Lõuna-Eesti keskuse positsiooni nõrgenemine** – juhul kui Tartu linn regiooni keskusena ei suuda vastu seista Tallinna ja Harjumaa tõmbele, suurenevad regionaalsed erisused, sh vahe Tartumaa ja Harjumaa vahel, mis pärsib otseselt ka TASI piirkonna arenguvõimalusi.
  - **Ettevõtluse ja teiste sektorite suutmatus uueneda** – erinevate kriiside (sh majanduskriis) kontekstis on ohuks ettevõtete suutmatus nendega kohaneda, mis võib kaasa tuua tagasilöögi ettevõtete tuludele, töökohtadele jms. Ettevõtluse ja töökohtade taandareng viib omakorda regioonist väljarändeni, mis on otsene oht jätkusuutlikkusele, eelkõige piirkonna äärealadel.
  - **Keskonnaseisundi halvenemine** – piirkonna loodusressursside üle-ekspluateerimine ja/või nende seisundi halvenemine (nt veekogud) võib pöördumatult muuta elukeskkonna kvaliteeti, mis avaldab laiemat negatiivset mõju kogu regioonile.
  - **Piirkonna killustumine ja erisuste suurenemine** – TASI piirkond on suur ja eriilmeline. Sotsiaalmajanduslike erisuste suurenemine, koostöö vähesus ja konkureerimine võib viia killustumiseni, mis ei toeta piirkonna terviklikku arengut.
  - **Sotsiaalse heaolu vähenemine** – elanikkonna vananemine ja sotsiaalvaldkonna probleemide süvenemine eeldab suuremat tähelepanu nii valdkondlike teenuste arendamisele kui ka ennetustööle. Vähene panustamine sotsiaalvaldkonda vähendab kogu piirkonna sotsiaalset heaolu.

## 2. Strateegia aastani 2030

### 2.1. Visioon ja läbivad põhimõtted

#### Visioon 2030

Tartumaa Arendusseltsi piirkonnas on arukad kogukonnad, ettevõtlikud ja terved noored ning kohalikku ressursi vääripdav ja uuenduslik ettevõtlus. Rohe- ja ringmajanduse võimalusi rakendatakse piirkonnas nutikalt. Siinsed koostöövõrgustikud ja uued algatused on kestlikud ning tuntud nii Eestis kui mujal.

TASi toel on tõusnud piirkonna elukvaliteet ja inimeste heaolu!

TASi visioonikirjeldus toob välja peamised fookused, kuhu antud perioodil panustatakse. Nendeks on arukad kogukonnad, ettevõtlikud ja terved noored ning kohalikku ressursi vääripdav ja uuenduslik ettevõtlus. Eraldi tähelepanu on koostöövõrgustikel ja uutel algatustel, mille osas soovib TAS olla suunanäitaja nii piirkonnas, Eestis kui ka rahvusvaheliselt. Fookuste nn katuseks on laiem eesmärk – tõsta piirkonna elukvaliteeti ja inimeste heaolu. Heaolu tõstmisesse panustatakse mh ka Euroopa Sotsiaalfondi meetme kaudu.

#### Strateegia läbivad põhimõtted (TARK):

- **Tartumaa eripära võimendamine** – piirkonna eripära toetamine läbi omanäoliste ning piirkonnaspetsiifilisi ressursse (sh looduslikud võimalused, kultuuri- ja ajaloopärand, kohapõhised teadmised ja koostöövõrgustikud jne) rakendavate projektide ja tegevuste elluviimise.
- **Arukus ja uuenduslikkus** – tulevikku suunatud teadmispõhiste, koosloomeliste ja kestlike lahenduste rakendamine nii ettevõtluse, elukeskkonna kui ka kogukondade projektides.
- **Rohepöörde rakendamine** – kestliku ja ressursi säästva mõtteviisi rakendamine kõigis sektorites.
- **Kogukondlikkus** – koostöiste ja koosloomeliste algatuste soodustamine nii rohujuuresandil, piirkondlikus vaates, üle-eestiliselt kui ka rahvusvaheliselt.

Läbivad põhimõtted on printsiibid, mis on olulised kõikide valdkondade (kogukonnad, noored, ettevõtlus jne) ja meetmete puhul. TASist toetust saav ideaalne projekt toetab Tartumaa eripära, on uuenduslik, lähtub säästva arengu ja rohepöörde põhimõtetest ning on koostöine (kogukondlik). Samu printsiipe toetavad kõik TASi ellu viidavad arendustegevused.

### 2.2. Fookusvaldkonnad, eesmärgid ja meetmed

TASi strateegia lähtub Euroopa Liidu ühise põllumajanduspoliitika (ÜPP) strateegiakavast aastateks 2023–2027<sup>21</sup> (vt ka p 2.7 ja lisa 6) ning teisest asjakohastest alusdokumentidest. Aluseks on ÜPP strateegiakava erieesmärk 8 – „Edendada tööhõivet, majanduskasvu, soolist

<sup>21</sup> <https://www.agri.ee/euroopa-liidu-uhise-pollumajanduspoliitika-strateegiakava-2023-2027>



võrdõiguslikkust, sealhulgas naiste osalemist põllumajanduses, sotsiaalset kaasatust ja kohalikku arengut maapiirkondades, sealhulgas ringbiomajandust ja säästvat metsamajandust". Lisaks lähtutakse ÜPP strateegiakava LEADER-sekkumise üldeesmärgist ja erieesmärkidest. Seosed on täpsemalt kajastatud lisa 6. ESF+ meetme rakendamisel on aluseks „Heaolu arengukava 2023–2030“<sup>22</sup>.

Strateegia elluviimine toimub kolme fookusvaldkonna kaudu (kogukond ja noored; kohalik ressurss ja ettevõtlus; suurprojektid ja koostööprojektid), igale valdkonnale on püstitatud üks strateegiline eesmärk. Strateegia rakendamiseks on kavandatud üheksa meetet, igas valdkonnas rakendatakse kolme meetet.

**1. fookusvaldkond: Kogukond ja noored** (valdkonna osatähtsus LEADER-meetmetest 40%)

**Strateegiline eesmärk 1 (SE1):**

➔ TASI piirkonnas on arukad kogukonnad ning ettevõtlikud ja terved noored.

Rakendatavad meetmed:

- Meede 1.1: Arukad kogukondlikud lahendused
- Meede 1.2: Ettevõtlikud ja terved noored
- Meede 1.3: Kogukonna väikeprojektid

**2. fookusvaldkond: Kohalik ressurss ja ettevõtlus** (valdkonna osatähtsus LEADER-meetmetest 35%)

**Strateegiline eesmärk 2 (SE2):**

➔ TASI piirkonna ettevõtlus on kohalikku ressursi väärindav, kogukonda teenindav ja uuenduslik, turismipotentsiaali rakendatakse piirkonna eripärast lähtuvalt.

Rakendatavad meetmed:

- Meede 2.1: Kohalik väiketootmine ja ärilised teenused
- Meede 2.2: Turism ja puhkevõimalused
- Meede 2.3: Uuendused ja piloteerimine

**3. fookusvaldkond: Suurprojektid, vihmavarju- ja koostööprojektid** (valdkonna osatähtsus LEADER-meetmetest 25%, millele lisanduvad ESF+ vahendid meetme 3.3 elluviimiseks)

**Strateegiline eesmärk 3 (SE3):**

➔ TASI toel on piirkonnas tugevnenud erinevate tasandite ja sektorite koostöö ning suurenenud sotsiaalne kaasatus.

Rakendatavad meetmed:

- Meede 3.1: Suurprojektid
- Meede 3.2: TASI koostööprojektid
- Meede 3.3: Sotsiaalse kaasatuse suurendamine (eraldi rahastus ESF+ meetmest)

---

<sup>22</sup> <https://www.sm.ee/heaolu-arengukava-2023-2030#heaolu-arengukava-20>

Fookusvaldkondade ja rakendatavate meetmete täpsem kirjeldus on välja toodud peatükkides 2.3–2.5.

### 2.3. 1. fookusvaldkond: Kogukond ja noored

Maapiirkondade arengu aluseks on aktiivsed kogukonnad. Ilma teadlike, tegusate ja ühtehoidvate kogukondadeta pole võimalik ka piirkonna terviklik areng. Tulevikku vaatavalt on oluline, et (maapiirkondade) arendustegevustes osaleksid aktiivselt ka noored, kes vajavad eraldi tähelepanu, et neid piirkonnaga siduda ja nende omaalgatust toetada.

TASi piirkonna eripära on selle suurus ja mitmekesisus. Strateegiaprotsessi raames läbiviidud analüüsid ja arutelud näitasid selgelt, et tuge vajavad nii kiiresti arenevad (linnalähedased) piirkonnad, kus kohati ei jõua teenused kasvule järele, kui ka TASi äärealad, kus elanike (sh noorte) arv on väiksem ning nende arv on (pigem) vähenemas. Seega on oluline arvestada erinevate vajadustega, mistõttu on käesoleva strateegiaga kavandatud eraldi meetmed suuremate kogukondlike investeeringute jaoks (meede 1.1) ning kogukonna väikeprojektide jaoks (meede 1.3).

TASi eelmise strateegia kogemus näitas, et kõige enam esitati taotlusi just kogukonnameetmesse, kus ka konkurents oli kõige suurem. Samuti oli taotlejate seas selgelt kõige suurem kolmanda sektori asutuste (MTÜd ja SAd) osakaal. Sellest tulenevalt on esimesele fookusvaldkonnale strateegia 2023–2030 raames kavandatud kõige suurem LEADER-rahastus (40% meetmetest). Valdkonnasiseselt jaguneb rahastus järgmiselt:

- Meede 1.1 (Arukad kogukondlikud lahendused) – 60% valdkonna vahenditest
- Meede 1.2 (Ettevõtlikud ja terved noored) – 20% valdkonna vahenditest
- Meede 1.3 (Kogukonna väikeprojektid) – 20% valdkonna vahenditest

#### 2.3.1. Meede 1.1: Arukad kogukondlikud lahendused

Kogukondade roll on tulevikku vaatavalt kasvamas, kuid nende toetamiseks on jätkuvalt olulised erinevat tüüpi investeeringud, mis toetavad kogukondade vajadustest lähtuvate teenuste arendamist. Investeeringuid tehes tuleb ühelt poolt silmas pidada seda, et TASi elanikkond on (eelkõige linnalähedases piirkonnas) kasvamas ning teisalt seda, et piirkonna identiteet ning ajaloo- ja kultuuripärand vajab hoidmist ja edasiarendamist.

Meetme 1.1 raames toetatakse suuremamahulisi (minimaalne toetussumma 20 000 eurot, mahu poolest on tegu TASi kõige suurema meetmega) investeeringuid TASi piirkonnas kogukondade jaoks oluliste objektide ja taristu arendamisel. **Toetatakse vaid neid investeeringuid, millega kaasneb kogukonnale suunatud teenuste sisuline areng**, s.t kas luuakse uued võimalused või arendatakse kvalitatiivselt edasi olemasolevaid. See välistab tavapärase hoonete renoveerimise, soojustamise jms, mis ei muuda sisuliselt kogukondadele pakutavat. Fookus on seejuures **arukatel<sup>23</sup> ja uuenduslikel lahendustel**, mis võtavad arvesse piirkonna eripära ning mille vajadus on kogukonna poolt laiapõhjaliselt

---

<sup>23</sup> Arukate lahenduste all peetakse silmas projekte, mille raames luuakse kogukondade jaoks nende vajadustest lähtuv teenus, mille vajadus on sisuliselt läbimõtestatud ning kogukonda kaasates kokku lepitud ning mis on kogukonna jaoks uuenduslik.

tunnetatud ning ka põhjendatud. Oluliseks märksõnaks on veel **kogukondade turvalisus ja toimepidevus**.

Meetmest toetatavad investeeringuprojektid võivad olla multifunktsionaalsed, s.t **lisaks kohalikele kogukondadele teenindada ka külastajaid**, võimaldades seeläbi teenida omatulu, mis toetab jätkusuutlikkust.

Meetme raames on eraldi tegevussuunaks **arukate külade (kogukondade) toetamine** – vastava tegevussuuna raames saavad investeeringutoetust taotlema need kogukonnad, kes on varasemalt koosloomes koostanud oma strateegia, mis toob selgelt välja ka prioriteedid, mida arendada soovitakse.

Kuna tegu on investeeringutega, on meetme olulisteks tulemusnäitajateks uute ja edasiarendatud teenuste kõrval kasusaajate arv ning objektide/rajatiste püsikasutajate arv. Eeldus on, et investeeringuprojektide püsikasutajate arv nädalas on vähemalt 30. Võimalikeks taotlejateks on kolmanda sektori asutused (MTÜd, SAd) ning kohalikud omavalitsused (toetust ei saa taotlejad KOVide põhiteenuste osutamiseks).

<b>Meede 1.1</b>	<b>ARUKAD KOGUKONDLIKUD LAHENDUSED</b>
Strateegiline eesmärk (SE1)	TASi piirkonnas on arukad kogukonnad ning ettevõtlikud ja terved noored
Meetme tulemusnäitajad	<ul style="list-style-type: none"> <li>• Projektidest kasu saanud elanikkond</li> <li>• Objektide/rajatiste püsikasutajate arv</li> <li>• Uute kogukonnale suunatud teenuste arv</li> <li>• Edasiarendatud kogukonnale suunatud teenuste arv</li> </ul>
Meetme osakaal	Kõigist LEADER-meetmetest 24% (1. fookusvaldkonnast 60%)
Toetatavad tegevused ja tegevussuunad	<b>Kogukondadele suunatud investeeringud:</b> <ul style="list-style-type: none"> <li>→ <b>Arukate kogukondade kontseptsiooni elluviimiseks vajalikud investeeringud</b> (eelingimus: strateegia on varasemalt koostatud)</li> <li>→ <b>Kogukondade ja külastajate jaoks oluliste objektide ja taristu arendamine</b>, sh ajaloo- ja kultuuripärand</li> <li>→ <b>Kogukondade turvalisuse ja toimepidevuse tõstmiseks vajalikud investeeringud</b>, sh erinevatele sihtgruppidele suunatult (vabatahtlikud, eakad, erivajadustega inimesed jne)</li> </ul>
Mittetoetatavad tegevused, piirangud	<ul style="list-style-type: none"> <li>• Investeeringuga peab kaasnema kogukonna vajadustest lähtuva uue teenuse loomine või olemasoleva edasiarendamine, asendusinvesteeringud ei ole lubatud</li> <li>• LEADER-määrusest tulenevad välistused</li> </ul>
Toetuse saajad	<ul style="list-style-type: none"> <li>• Kolmanda sektori organisatsioonid (MTÜd, SAd)</li> <li>• Kohalikud omavalitsused</li> </ul>
Nõuded toetuse saajatele	<ul style="list-style-type: none"> <li>• Investeeringud tuleb teostada TASi piirkonnas</li> <li>• Projektile on vajalik lisada kogukonna koostöökokkulepe/arengukava/analüüs vms (nt küsitlus), mis tõestab, et planeeritav projekt on kogukonna jaoks vajalik</li> </ul>
Toetussummad	<ul style="list-style-type: none"> <li>• Maksimaalne toetussumma 80 000 eurot</li> <li>• Minimaalne toetussumma 20 000 eurot</li> </ul>
Toetuse määr	• Kuni 80%
Väljundnäitajad	Toetust saanud projektide arv, sh:

	<ul style="list-style-type: none"> <li>• Toetatud arukate kogukondade (arukate külade) investeeringuprojektide arv</li> <li>• Uute ja parendatud kogukonna ja külastajate jaoks oluliste objektide arv</li> <li>• Kogukonna turvalisusele ja toimepidevuse tõstmisele suunatud projektide arv</li> </ul>
--	--

### 2.3.2. Meede 1.2: Ettevõtlikud ja terved noored

TASi piirkonnas on noorte osakaal Eesti keskmisega võrreldes suurem, seda eelkõige linnalähedastes omavalitsustes. Äärealade väljakutseks on aga nii elanike kui ka noorte arvu vähenemine, mis on ohuks vastavate piirkondade kestlikule arengule. Noorte tugevamaks sidumiseks piirkonnaga, aga ka nende ettevõtlikkuse ja omaalgatuse suutlikkuse tõstmise toetamiseks rakendatakse meetet 1.2.

Meetme 1.2 raames toetatakse piirkonna noorte aktiveerimisele suunatud tegevusi, mille fookusteks on **ettevõtlikkuse ja omaalgatuse kõrval ka noorte praktilised oskused ning noorte füüsilise ja vaimse tervise toetamine**. Füüsilise ja vaimse tervisega seotud probleemid on järjest enam mõjutamas noorte elukvaliteeti ning tulevikuperspektiive, mistõttu on vastava väljakutsega tegelemine äärmiselt oluline. Eraldi on väga oodatud **noortega seotud ühisprojektid**, mille raames viiakse ellu tegevusi mitmes piirkonnas ja erinevate partnerite koostöös.

Meetme raames on võimalikeks taotlejateks noortega tegelevad kolmanda sektori asutused ning kohalikud omavalitsused. Projektide puhul on eeldus, et noored on nende ettevalmistusse kaasatud ning lahendused lähtuvad noorte vajadustest.

Meede 1.2	ETTEVÕTLIKUD JA TERVED NOORED
Strateegiline eesmärk (SE1)	TASi piirkonnas on arukad kogukonnad ning ettevõtlikud ja terved noored
Meetme tulemusnäitajad	<ul style="list-style-type: none"> <li>• Projektidest kasu saanud noorte arv: <ul style="list-style-type: none"> <li>○ Investeeringute puhul (sh vahendite soetamine) püsikasutajate arv</li> <li>○ Tegevuste puhul tegevustesse kaasatud noorte arv</li> </ul> </li> <li>• Uute noortele suunatud teenuste arv</li> <li>• Noortele suunatud edasiarendatud teenuste arv</li> </ul>
Meetme osakaal	Kõigist LEADER-meetmetest 8% (1. fookusvaldkonnast 20%)
Toetatavad tegevused ja tegevussuunad	<p><b>Noortega seotud arendustegevuste elluviimine (ühisprojektid) ning väikeinvesteeringud ruumide kohendamisse ja tegevusi toetavatesse vahenditesse:</b></p> <p><b>Noorte ettevõtlikkuse ja omaalgatuse toetamine</b> (sh nii ettevõtlikkust toetavad tegevused kui ka praktilise ettevõtluskogemuse toetamine)</p> <p><b>Noorte praktiliste oskuste arendamine</b> (laagrid, malevad, praktika jms)</p> <p><b>Noorte füüsilise ja vaimse tervise toetamine</b></p> <p><b>Noortega seotud ühisprojektide elluviimine</b></p>
Mittetoetatavad tegevused, piirangud	<ul style="list-style-type: none"> <li>• Investeeringutega peab kaasnema noorte vajadustest lähtuva teenuse loomine või olemasoleva edasiarendamine</li> </ul>

	<ul style="list-style-type: none"> <li>LEADER-määrusest tulenevad välistused</li> </ul>
Toetuse saajad	<ul style="list-style-type: none"> <li>Kolmanda sektori organisatsioonid (MTÜd, SAd), kelle tegevuse üheks sihtrühmaks on noored</li> <li>Kohalikud omavalitsused</li> </ul>
Nõuded toetuse saajatele	<ul style="list-style-type: none"> <li>Taotlus peab olema ette valmistatud noori kaasates (vajalik esitada vastav selgitus, kuidas ja keda kaasati)</li> <li>Investeeringud tuleb teostada TASI piirkonnas</li> </ul>
Toetussummad	<ul style="list-style-type: none"> <li>Maksimaalne toetussumma 20 000 eurot</li> <li>Minimaalne toetussumma 3 000 eurot</li> </ul>
Toetuse määr	<ul style="list-style-type: none"> <li>Kuni 80%</li> </ul>
Väljundnäitajad	<p>Toetust saanud projektide arv, sh:</p> <ul style="list-style-type: none"> <li>Noorte ettevõtlikkust ja omaalgatust toetavate projektide arv</li> <li>Noorte praktiliste oskuste arendamisele suunatud projektide arv</li> <li>Noorte füüsilise ja vaimse tervise toetamisele suunatud projektide arv</li> </ul>

### 2.3.3. Meede 1.3: Kogukonna väikeprojektid

Suuremate kogukondadele suunatud investeeringute kõrval, mida toetatakse meetme 1.1 raames, on vähemalt sama oluline väiksemamahuliste kogukondade võimestamisega tegelevate projektide elluviimine. Seejuures on vajalikud nn pehmed tegevused, mis kogukonda ühendavad ja arendavad ning mille toel on võimalik kavandada jätkusuutlikku ühistegevust, kui ka väiksemamahulised investeeringud. Kogukonna väikeprojektide puhul pole sedavõrd oluline kasusaajate arv, vaid selle mõju kogukonnale. Eraldiseisva meetme loomine on vajalik ka seetõttu, et ühes suures kogukonnameetmes võivad väiksemad kogukondade endi projektid jääda suuremate investeeringute varju.

Meetme raames toetatakse **ühisprojekte, sh arukate kogukondade (arukate külade) kontseptsiooni väljatöötamist ja piloteerimist** (strateegia koostamist ja esimeste tegevuste või väikeinvesteeringute elluviimist), **kogukondlikke algatusi, mis tõstavad kohapealset võimekust, erinevate uuenduslike lahenduste katsetamist, aga ka väiksemaid investeeringuid** teenuste ja taristu arendamiseks.

Meede on suunatud **eksklusiivselt vaid kolmanda sektori organisatsioonidele**, toetuse maksimaalne suurus on 20 000 eurot.

<b>Meede 1.3</b>	<b>KOGUKONNA VÄIKEPROJEKTID</b>
Strateegiline eesmärk (SE1)	TASI piirkonnas on arukad kogukonnad ning ettevõtlikud ja terved noored
Meetme tulemusnäitajad	<ul style="list-style-type: none"> <li>Projektidest kasu saanud elanikkond (kasusaajate arv ja osakaal piirkonna elanikest)</li> <li>Uute kogukonnale suunatud teenuste arv<sup>24</sup></li> <li>Kogukonnale suunatud edasiarendatud teenuste arv</li> </ul>
Meetme osakaal	Kõigist LEADER-meetmetest 8% (1. fookusvaldkonnast 20%)
Toetatavad tegevused ja tegevussuunad	<b>Kogukondade kestlikku arengut toetavate arendustegevuste elluviimine (ühisprojektid) ning väiksemahulised investeeringud:</b>

<sup>24</sup> Kogukonnale suunatud teenuste all peetakse silmas nende vajadustest lähtuvaid teenuseid, mille rakendamine vähendab piirkonna elanike vajadust liikuda teenuse tarbimiseks suurematesse keskustesse.

	<p><b>Arukate kogukondade kontseptsiooni väljatöötamine ja piloteerimine</b>, sh strateegiate koostamine, piloottegevuste elluviimine</p> <p><b>Kogukondlike algatuste toetamine, mis tõstavad kohapealset võimekust</b>, sh sündmused, teadlikkuse tõstmine, koolitused, analüüsid jm „alt-üles“ initsiatiivid</p> <p><b>Kohalikule kogukonnale suunatud teenuste ja taristu arendamine</b>, sh väiksemad investeeringud turutõrke piirkonnas</p> <p><b>Kogukonnale suunatud infoplatvormide jt uuenduslike lahenduste arendamine</b></p>
Mittetoetatavad tegevused, piirangud	<ul style="list-style-type: none"> <li>• Investeeringuga peab kaasnema kogukonna vajadustest lähtuva teenuse edasiarendamine</li> <li>• LEADER-määrusest tulenevad välistused</li> </ul>
Toetuse saajad	<ul style="list-style-type: none"> <li>• Kolmanda sektori organisatsioonid (MTÜd, SAd)</li> </ul>
Nõuded toetuse saajatele	<ul style="list-style-type: none"> <li>• Investeeringud tuleb teostada TAsi piirkonnas</li> <li>• Projektile on vajalik lisada kogukonna koostöökokkulepe vms, mis tõestab, et planeeritav projekt on kogukonna jaoks vajalik</li> </ul>
Toetussummad	<ul style="list-style-type: none"> <li>• Maksimalne toetussumma 20 000 eurot</li> <li>• Minimalne toetussumma 3 000 eurot</li> </ul>
Toetuse määr	<ul style="list-style-type: none"> <li>• Kuni 80%</li> </ul>
Väljundnäitajad	<p>Toetust saanud projektide arv, sh:</p> <ul style="list-style-type: none"> <li>• Toetatud arukate kogukondade (arukate külade) strateegiate arv</li> <li>• Kogukondlike algatuste toetatavate projektide arv</li> <li>• Kohaliku kogukonna teenuste ja taristu arendamisele suunatud projektide arv</li> <li>• Kogukonnale suunatud infoplatvormide jt uuenduslike lahenduste arv</li> </ul>

#### 2.4. 2. fookusvaldkond: Kohalik ressurss ja ettevõtlus

Mikroettevõtluse edendamine on kogukondade arendamise kõrval maapiirkondade kestliku arengu võti, kuna see loob kohapealseid töökohti ning pakub kogukonnale olulisi ärilisi teenuseid. Sektorite vaates on oluline nii kohaliku väiketootmise, äriliste teenuste kui ka turismisektori areng. Läbivalt on maapiirkondade ettevõtluse puhul väljakutseks uuenduslikkuse suurendamine, sh rohe- ja ringmajanduse võimaluste rakendamine ning kaasaegsete ärimudelite juurutamine. Selleks on TAsi piirkonnal head eeldused, kuna vastav teadmiste potentsiaal on olemas piirkonna tõmbekeskuses Tartu linnas, mis on ühtlasi ka suur turg.

TAsi eelmise strateegia kogemus näitas, et vajalik on jätkata nii tootmise ja äriliste teenuste kui ka turismisektori toetamist. Kuna innovaatilisi projekte on olnud pigem vähe, on perioodil 2023–2030 fookusvaldkonnas kavandatud selleks eraldi meede „Uuendused ja piloteerimine“ (meede 2.3). Fookusvaldkonda on kavatsus suunata 35% LEADER-toetusmeetmete vahenditest, mis on ligilähedane 1. fookusvaldkonnale (kogukond ja noored). Valdkonnasiseselt jaguneb rahastus meetmete lõikes järgmiselt:

- Meede 2.1 (Kohalik väiketootmine ja ärilised teenused) – 40% valdkonna vahenditest
- Meede 2.2 (Turism ja puhkevõimalused) – 20% valdkonna vahenditest
- Meede 2.3 (Uuendused ja piloteerimine) – 20% valdkonna vahenditest

#### 2.4.1. Meede 2.1: Kohalik väiketootmine ja ärilised teenused

Meetme 2.1 puhul on fookuses **kohaliku ressursi väärindamine ning selliste äriliste teenuste arendamine, mis vähendavad kogukonna vajadust liikuda teenuse tarbimiseks suurematesse keskustesse**. Kohaliku ressursi puhul on eraldi tähelepanu kohalikul toidul, vastava valdkonna arendamise vajadused on välja toodud Tartu maakonna toidustrateegias 2022–2030<sup>25</sup>. Äriliste teenuste toetamine on vajalik nii TASI äärealadel (nn turutõrkepiirkonnad) kui ka kiiresti kasvavates piirkondades, kus olulised kohapealsed ettevõtjate pakutavad teenused puuduvad ning millega seetõttu kaasneb elanike sundliikumine.

Eelneva perioodi analüüs näitab, et mõjusamad on nende ettevõtjate projektid, kus juba on varasem arvestav tegevus ning ka töökohad. Sellest tulenevalt on toetuse minimaalne suurus 10 000 eurot, millele lisandub taotlejate omafinantseering. Meetme raames toetatakse investeeringuid, taotlejateks saavad olla eksklusiivselt vaid mikroettevõtted. Meetme tulemusnäitajateks on toetust saanud ettevõtete müügitulu kasv, uute toodete ja teenuste loomine ja olemasolevate edasiarendamine, uute töökohtade loomine ja/või olemasolevate töökohtade lisandväärtuse suurendamine.

Meede 2.1	KOHALIK VÄIKETOOTMINE JA ÄRILISED TEENUSED
Strateegiline eesmärk (SE2)	TASI piirkonna ettevõtetus on kohalikku ressursi <sup>26</sup> väärindav, kogukonda teenindav ja uuenduslik, turismipotentsiaali rakendatakse piirkonna eripärast lähtuvalt.
Meetme tulemusnäitajad	<ul style="list-style-type: none"> <li>• Ettevõtte müügitulu kasv</li> <li>• Uued tooted ja teenused</li> <li>• Parendatud tooted ja teenused, sh toomise ja/või teenuse mahu suurendamine</li> <li>• Uued töökohad</li> <li>• Olemasolevate töökohtade lisandväärtuse suurendamine (nt palgataseme tõstmine)</li> </ul>
Meetme osakaal	Kõigist LEADER-meetmetest 14% (fookusvaldkonnast 40%)
Toetatavad tegevused ja tegevussuunad	<b>Investeeringud ja nendega seotud tegevused:</b> <b>Kohalik toit,</b> sh panustamine Tartumaa toidustrategia elluviimisesse <b>Muu kohalikku ressursi väärindav väiketootmine</b> <b>Kohalikule kogukonnale suunatud ärilised teenused,</b> sh teenused kiiresti kasvavates või turutõrke piirkondades eesmärgiga vähendada sundliikumist
Mittetoetatavad tegevused, piirangud	<ul style="list-style-type: none"> <li>• Asendusinvesteeringud, millega ei kaasne toote või teenuse sisuline areng</li> <li>• Ainult nn pehmeid tegevusi sisaldavad projektid</li> <li>• Investeeringuga otseselt mitteseotud pehmed tegevused (üldharivad koolitused jms)</li> <li>• LEADER-määrusest tulenevad välistused</li> </ul>

<sup>25</sup> <https://media.voog.com/0000/0046/8927/files/Tartumaa-toidustrategia.pdf>

<sup>26</sup> Kohalikuks ressursiks võivad olla loodusressursid (puit, erinevad loodusvarad), piirkonnaspetsiifiline ajaloo- ja kultuuripärand ning selle väärindamine või piirkonnaspetsiifiline oskusteave/kompetents. Kohaliku tööjõu kasutamist eraldiseisvalt kohaliku ressursi väärindamisena ei käsitleta.

Toetuse saajad	<ul style="list-style-type: none"> <li>• Mikroettevõtted<sup>27</sup></li> </ul>
Nõuded toetuse saajatele	<ul style="list-style-type: none"> <li>• Investeeringud tuleb teostada TASI piirkonnas</li> </ul>
Toetussummad	<ul style="list-style-type: none"> <li>• Maksimaalne toetussumma 80 000 eurot</li> <li>• Minimaalne toetussumma 10 000 eurot</li> </ul>
Toetuse määr	<ul style="list-style-type: none"> <li>• Kuni 50%</li> </ul>
Väljundnäitajad	<p>Toetust saanud projektide arv, sh:</p> <ul style="list-style-type: none"> <li>• Kohaliku toidu valdkonna arendamisele suunatud projektide arv</li> <li>• Muu kohaliku ressursi väärindamisele suunatud projektide arv</li> <li>• Kohalikule kogukonnale suunatud uute ja edasiarendatud äriliste teenuste arv</li> </ul>

#### 2.4.2. Meede 2.2: Turism ja puhkevõimalused

TASI piirkonnal on märkimisväärne turismipotentsiaal, seda nii looduslikult (Peipsi järv, Emajõgi, mitmekülgsed rekreatsioonivõimalused) kui ka kultuuriliselt ja ajalooliselt (kultuuriobjektid, ajaloojätk, traditsioonid jne). Potentsiaali toetab piirkonna keskus Tartu linn, kus on mitmekülgsed majutus-, toitlustus- ja vaba aja veetmise võimalused. Sellest hoolimata on kvaliteetseid ja aastaringseid turismiteenused maapiirkonnas pigem vähe, puudu on nii heal tasemel majutusvõimalustest, toitlustusest kui ka aktiivse puhkuse teenusepakujatest. Erasektori pakutavat täiendavad küll peamiselt avaliku sektori arendatavad suuremad turismiobjektid ja -rajatised (nt Jääaja Keskus, erinevad muuseumid, mõisad jms<sup>28</sup>), kuid ka nende atraktiivsuse säilitamine ja edasiarendamine küllastajate ootustest lähtuvalt on väljakutse. Piirkonnale on laiemat tuntust toonud mitmed (turismi)võrgustikud, nt Sibulatee, aga ka nende puhul on vajalik järjepidev areng. Vastavad võrgustikud ei ole olulised üksnes kitsalt turismivaldkonna jaoks, vaid ka laiemalt maapiirkondade kogukondade aktiveerimiseks ja ettevõtluse arenguks (nt kohaliku toidu valdkond).

Eelnevast tulenevalt on meetme 2.2 fookuses **piirkonna eripära<sup>29</sup> rõhutavate turismiteenuste ja -teenuste arendamine**. Kogu Tartu maakonna vaates on seejuures strateegiliseks teemaks **Emajõega seotud teenuste ja taristu arendamine<sup>30</sup>**, mis on oluliseks fookuseks ka maakonna arengustrateegias, kuna Emajõgi ühendab suurt osa TASI piirkonnast. Lisaks toetatakse meetme raames **koostöövõrgustike loomist ja edasiarendamist ning avalikuks kasutuseks suunatud puhketaristu arendamist**.

Eelneva perioodi analüüs näitab, et turismimeetmesse esitati palju kolmanda sektori projekte, ettevõtjate projekte oli pigem vähe. Sellest tulenevalt ei ole projektide fookus üksnes töökohtade loomisel, vaid laiemalt turismivaldkonna ja kohaliku elu arengu toetamisel. Turismi arengu puhul on väärtuseks selle laiem positiivne mõju piirkonna elukeskkonnale, majandussektorina on turismi osatähtsus TASI piirkonnas tagasihoidlik.

<sup>27</sup> Mikroettevõtte on kuni 10 töötajaga ettevõtte, mille bilansimaht või käive on kuni 2 miljonit eurot (Euroopa Komisjoni määratlus). Taotlejateks võivad olla kõik äriühingute liigid.

<sup>28</sup> Juhul, kui vastavad taotlejad soovivad toetust äriliste turismiteenuste arendamiseks, on nad meetme 2.2 sihtgrupiks. Kui projekti sisuks on eelkõige kogukonnale suunatud (mitteärilised) teenused, on võimalus toetust taotleda nt meetmest 1.1 (Arukad kogukondlikud lahendused).

<sup>29</sup> Piirkonna eripäraks on nt selle unikaalsete looduslike võimaluste või kultuuri- ja ajaloojätki rakendamine ja eksponeerimine nii ärilisel (turismisektoris) kui ka kogukondade koostöö võimendamisel.

<sup>30</sup> Emajõe võrgustik ei ole geograafiliselt piiritletud ainult Emajõe vahetus läheduses olevate aladega. Võrgustikku saavad kuuluda liikmed, kelle sisuline tegevus on Emajõe ja teiste võrgustikuliikmetega seotud.



Meetme tulemusnäitajateks on seega töökohtade kõrval uute ja piirkonna eripära rõhutavate edasiarendatud turismitoodete ja -teenuste arv. Taotlejateks võivad olla nii mikroettevõtted, kolmanda sektori organisatsioonid kui ka KOVID (puhketaristu arendamisel). Lubatud on nii investeeringud kui ka pehmed tegevused (ühisprojektide raames).

<b>Meede 2.2</b>	<b>TURISM JA PUHKEVÕIMALUSED</b>
Strateegiline eesmärk (SE2)	TASi piirkonna ettevõtlus on kohaliku ressursi väärindav, kogukonda teenindav ja uuenduslik, turismipotentsiaali rakendatakse piirkonna eripärast lähtuvalt.
Meetme tulemusnäitajad	<ul style="list-style-type: none"> <li>• Uued piirkonna eripära toetavad turismitooted ja -teenused</li> <li>• Piirkonna eripära toetavad parendatud turismitooted ja -teenused</li> <li>• Uued töökohad</li> <li>• Olemasolevate töökohtade lisandväärtuse suurendamine (nt palgataseme tõstmine)</li> </ul>
Meetme osakaal	Kõigist LEADER-meetmetest 14% (fookusvaldkonnast 40%)
Toetatavad tegevused ja tegevussuunad	<b>Investeeringud ja tegevused (sh ühisprojektid):</b> <b>Emajõega seotud teenuste ja taristu arendamine</b> <b>Piirkonna eripära<sup>31</sup> rõhutavate turismitoodete ja -teenuste arendamine</b> , sh majutus, toitlustus <b>Turismivõrgustike arendamine</b> , sh paketid, terviklikud turismitooted jms <b>Avalikuks kasutuseks suunatud puhketaristu arendamine</b>
Mittetoetatavad tegevused, piirangud	<ul style="list-style-type: none"> <li>• Asendusinvesteeringud, millega ei kaasne toote või teenuse sisuline areng</li> <li>• LEADER-määrusest tulenevad välistused</li> </ul>
Toetuse saajad	<ul style="list-style-type: none"> <li>• Mikroettevõtted</li> <li>• Kolmanda sektori organisatsioonid (MTÜd, SA)</li> <li>• Kohalikud omavalitsused (tegevussuund 4, puhketaristu)</li> </ul>
Nõuded toetuse saajatele	<ul style="list-style-type: none"> <li>• Investeeringud tuleb teostada TASi piirkonnas</li> </ul>
Toetussummad	<ul style="list-style-type: none"> <li>• Maksimalne toetussumma 80 000 eurot</li> <li>• Minimalne toetussumma 10 000 eurot</li> </ul>
Toetuse määr	<ul style="list-style-type: none"> <li>• Investeeringud kõigi taotlejate puhul kuni 60%</li> <li>• Võrgustike loomise ja arendamise puhul kuni 80%</li> </ul>
Väljundnäitajad	Toetust saanud projektide arv, sh: <ul style="list-style-type: none"> <li>• Emajõega seotud teenuste ja taristu arendamisele suunatud projektide arv</li> <li>• Piirkonna eripära rõhutavate turismitoodete ja -teenuste arendamisele suunatud projektide arv</li> <li>• Turismivõrgustike arendamisele suunatud projektide arv</li> <li>• Avalikuks kasutuseks mõeldud puhketaristu arendamisele suunatud projektide arv</li> </ul>

#### 2.4.3. Meede 2.3: Uuendused ja piloteerimine

TASi oluliseks fookuseks on läbivalt olnud uuenduslikkuse toetamine. Kuigi innovatsiooniks ja teadmussiirdeks on piirkonnal tänu Tartu linnale suur potentsiaal, pole seda seni piisavalt

rakendatud. Sellest tulenevalt on strateegias 2023–2030 kavandatud eraldi meede uuendustele ja piloteerimisele, mis on suunatud nii ettevõtetele kui ka kolmanda sektori organisatsioonidele.

Meetme raames on fookusteks **rohe- ja ringmajanduse alaste pilootprojektide elluviimine ning innovatsiooniprojektide toetamine kõrge lisandväärtusega sektorites** (sh energeetika, IKT&elektroonika, bio- ja tervisesektor, keemia ja materjalid). Nn pehme tegevusena on võimalik toetust küsida maapiirkondade **innovatsiooniteadlikkuse tõstmisele suunatud projektidele** (ühisprojektid). Ettevõtted saavad toetust kasutada nt tootearenduseks, sh teadusasutuste kaasamiseks ning (piloot)investeeringuteks.

Meetme eripäraks on võrreldes teiste TASI LEADER-meetmetega **kõrgem toetuse määr** – ettevõtete puhul kuni 60% ja kolmanda sektori asutuste puhul kuni 90%. Samuti on abikõlblikuks taotlejaks **mikroettevõtete kõrval ka maapiirkondade väikeettevõtted** ehk 10–49 töötajaga ja kuni 10 miljoni suuruse aastakäibe/bilansiga ettevõtted. Projekti valiku puhul on oluline **tegevuse uuenduslikkus, kasvupotentsiaal ja mõju ulatus** – tegu peab olema vähemalt TASI piirkonnas innovaatilise projektiga (ideaalis innovaativne üle-eestiliselt ja rahvusvaheliselt) ja/või projektiga, millel on suur kasvupotentsiaal (nt rahvusvahelistel turgudel) ja/või millest on laiem kasu vastavale sektorile või piirkonnale.

**Enne meetme rakendamist viiakse TASI poolt läbi nn eelprojekt**, mille raames kaardistatakse võimalikke innovaatilisi ideid, viiakse läbi (innovatsiooni)teadlikkuse tõstmisele suunatud tegevusi ja toetatakse võimalikke projektide esitajaid nõustajate/mentorite poolt. Meetme tulemusnäitajateks on väljaarendatud uuenduslike teenuste ja toodete arv ning innovatsioonialastes tegevustesse kaasatud inimeste arv.

<b>Meede 2.3</b>	<b>UUENDUSED JA PILOTEERIMINE<sup>32</sup></b>
Strateegiline eesmärk (SE2)	TASI piirkonna ettevõtetus on kohaliku ressursi väärindav, kogukonda teenindav ja uuenduslik, turismipotentsiaali rakendatakse piirkonna eripärast lähtuvalt
Meetme tulemusnäitajad	<ul style="list-style-type: none"> <li>• Projekti raames väljaarendatud uuenduslike teenuste ja toodete arv</li> <li>• Innovaatilistesse tegevustesse kaasatud elanikkond</li> </ul>
Meetme osakaal	Kõigist LEADER-meetmetest 7% (fookusvaldkonnast 20%)
Toetatavad tegevused ja tegevussuunad	<b>Tootearendus (sh teadusasutuste kaasamine), (piloot)investeeringud ning teadlikkuse tõstmisele suunatud tegevused:</b> <b>Rohe- ja ringmajanduse alased pilootprojektid</b> <b>Innovatsiooniprojektid kõrge lisandväärtusega sektorites</b> (sh energeetika, IKT&elektroonika, bio- ja tervisesektor, keemia ja materjalid) <b>Innovatsiooniteadlikkuse tõstmisele suunatud projektid</b> (ühisprojektid)
Mittetoetatavad tegevused, piirangud	<ul style="list-style-type: none"> <li>• LEADER-määrusest tulenevad välistused</li> </ul>
Toetuse saajad	<ul style="list-style-type: none"> <li>• Mikroettevõtted ja väikeettevõtted</li> </ul>

<sup>32</sup> Innovatsiooni määratlus meetme 2.3 kontekstis: tegevus peab olema uuenduslik vähemalt TASI piirkonnas. Selleks võib olla tehnoloogiline innovatsioon, protsessi innovatsioon vms.

	<ul style="list-style-type: none"> <li>• Kolmanda sektori organisatsioonid (MTÜd, SAd), ainult tegevussuunas 3</li> </ul>
Nõuded toetuse saajatele	<ul style="list-style-type: none"> <li>• Tegevus peab olema selgelt uuenduslik vähemalt TASI piirkonnas</li> <li>• Projektist peab olema kas laiem kasu sektorile/piirkonnale ja/või peab tegu olema suure kasvupotentsiaaliga projektiga</li> <li>• Enne taotluse esitamist on kohustuslik mentorluse läbimine</li> <li>• Investeeringud tuleb teostada TASI piirkonnas</li> </ul>
Toetussummad	<ul style="list-style-type: none"> <li>• Maksimalne toetussumma 40 000 eurot</li> <li>• Minimalne toetussumma 10 000 eurot</li> </ul>
Toetuse määär	<ul style="list-style-type: none"> <li>• Ettevõtete puhul kuni 60%</li> <li>• Kolmanda sektori organisatsioonide puhul kuni 90%</li> </ul>
Väljundnäitajad	<p>Toetust saanud projektide arv, sh:</p> <ul style="list-style-type: none"> <li>• Rohe- ja ringmajanduse alaste projektide arv</li> <li>• Muude innovatsiooniprojektide arv</li> <li>• Innovatsiooniteadlikkuse tõstmisele suunatud projektide arv</li> </ul>

### 2.5. 3. fookusvaldkond: Suurprojektid, vihmavarju- ja koostööprojektid

TASi strateegia kolmandaks fookusvaldkonnaks on suurprojektid, vihmavarju- ja koostööprojektid, valdkonda suunatakse 25% LEADER-toetusmeetmete vahenditest. Valdkonna sihiks on eelkõige koostöö tugevdamine, seda nii suurprojektide, vihmavarju- ja koostööprojektide kui ka täiendavalt ESF+ meetme raames. Koosloome laiendamine ja tugevdamine toetab nii piirkonna ettevõtluskeskkonna, elukeskkonna kui ka kogukondade arengut.

Fookusvaldkonna raames rakendatavate meetmete rahastus on kavandatud järgmiselt:

- ➔ Meede 3.1 (Suurprojektid) – 400 000 eurot
- ➔ Meede 3.2 (TASi koostööprojektid) – 25% LEADER-toetusmeetmetest, millest on lahutatud meetme 3.1 summa (400 000 eurot)
- ➔ Meede 3.3 (Sotsiaalse kaasatuse suurendamine) – eraldi vahendid ESF+ meetmest (627 016 eurot).

Suurprojektide puhul jätkatakse eelmise strateegiaperioodi meedet, mille eesmärk on toetada avalikuks kasutuseks suunatud objektide arengut, millel on suurem regionaalne mõju ning mis peavad olema ellu viidud kolme sektori koostöös. Meede 3.2 on suunatud TASI vihmavarju- ja koostööprojektide elluviimiseks. Meetme 3.3 eesmärk on tugevdada sotsiaalset heaolu piirkonnas läbi tuge vajavate sihtgruppide kaasamise.

#### 2.5.1. Meede 3.1: Suurprojektid

TAS on suurprojektide meedet (ühe projekti toetus kuni 200 000 eurot) rakendanud alates 2019. aastast, mil toimus eelmise strateegia uuendamine. Meetme eesmärk on **toetada avalikuks kasutuseks suunatud objektide arengut, millel on suurem regionaalne mõju**. Regionaalse mõju all peetakse silmas ühe haldusreformi järgse kohaliku omavalitsuse piire ületavat mõju. Meetme rakendamise kogemus näitas, et kuigi mõjusid on veel vara hinnata, on rahastatud projektide näol eelduslikult tegu tegevustega, mis on oluliselt suurema mõjuulatusega kui nn tavaprojektid (nt Vooremäe tervisespordikeskuse hoone rajamine,

Luunja jõesadama arendamine, Lähte jääväljak, Kentsi paisjärve puhkeala). Sellest tulenevalt jätkatakse vastava meetmega ka perioodil 2023–2030.

Suurprojektide puhul on eelduseks, et arendatav objekt valmib terviklikult ning võrreldes senise olukorraga toimub pakutava toote areng selgelt uuele tasemele. **Projektid peavad andma piirkonna majandus- ja elukeskkonnale olulist lisandväärtust.** Suurprojektide puhul on oluline, et **nendesse oleks kaasatud osapooled erinevatest sektoritest** (avalik, era- ja kolmas sektor).

Suurprojektide esitamisele ja hindamisele eelneb nende tutvustamine TASI üldkoosolekul. Potentsiaalsetel taotluse esitajatel on kohustus projekti TASI üldkoosolekul presenteerida ning küsimustele vastata. Peale projekti esitlust üldkoosolekul esitatakse täistaotlus koos lisadega, mida hindab laiendatud hindamiskomisjon, kuhu lisaks tavapärasele liikmetele kaasatakse 1–2 välist eksperti.

Perioodil 2023–2030 on suurprojektide meetmele eraldatud 400 000 eurot, mis võimaldab toetada vähemalt kahe suurprojekti elluviimist. Abikõlblikeks taotlejateks on nii KOVID, kolmanda sektori asutused kui ka mikro- ja väikeettevõtted.

<b>Meede 3.1</b>	<b>SUURPROJEKTID</b>
Strateegiline eesmärk (SE3)	TASI toel on piirkonnas tugevnenud erinevate tasandite ja sektorite koostöö ning suurenenud sotsiaalne kaasatus
Meetme tulemusnäitajad	<ul style="list-style-type: none"> <li>• Kasusaajate arv (mõju suurem kui üks KOV)</li> <li>• Objekti püsikasutajate arv</li> <li>• Piirkonna elanike rahulolu arendatud objektiga</li> </ul>
Meetme maht	400 000 eurot
Toetatavad tegevused	<ul style="list-style-type: none"> <li>• <b>Investeeringud suuremamahulistesse objektidesse või rajatistesse, mis on suunatud avalikuks kasutamiseks ja kavandatud kolme sektori koostöös</b></li> </ul>
Mittetoetatavad tegevused, piirangud	<ul style="list-style-type: none"> <li>• Investeeringud objektidesse, mis ei ole suunatud laiemale avalikkusele</li> <li>• LEADER-määrusest tulenevad välistused</li> </ul>
Sihtgrupp	<ul style="list-style-type: none"> <li>• Kohalikud omavalitsused</li> <li>• Kolmanda sektori organisatsioonid (MTÜd, SAd)</li> <li>• Mikro- ja väikeettevõtted</li> </ul>
Nõuded toetuse saajatele	<ul style="list-style-type: none"> <li>• Investeeringud tuleb teostada TASI piirkonnas</li> </ul>
Toetussummad	<ul style="list-style-type: none"> <li>• Maksimaalne toetussumma 200 000 eurot</li> <li>• Minimaalne toetussumma 100 000 eurot</li> </ul>
Toetuse määr	<ul style="list-style-type: none"> <li>• Kõik taotlejad kuni 50%</li> </ul>
Väljundnäitajad	<ul style="list-style-type: none"> <li>• Toetust saanud suurprojektide arv</li> </ul>

#### 2.5.2. Meede 3.2: TASI koostööprojektid

TASI arendustegevuste ja koostööprojektide toetamiseks on kavandatud perioodil 2023–2030 eraldi meede „TASI koostööprojektid“. Meede on kavandatud eksklusiivselt TASile, sellest toetatakse nii **piirkonnasiseseid, regionaalseid kui ka rahvusvahelisi koostööprojekte.**

Prioriteetseteks koostööprojektideks on nt **kohaliku ressursi väärindamise ja võrgustike tegevusega seotud algatused**, mida TAS aitab eest vedada (sh Tartumaa toiduvõrgustiku arendamine, Emajõe võrgustiku arendamine), **arukate külade kontseptsiooni edasiarendamine koostöös partneritega, noortefondi tegevustega jätkamine, Lõuna-Eesti regionaalse koostöö edasiarendamine, rahvusvahelise koostöö arendamine TASi fookusvaldkondades** jne. Koostööprojekti peab heaks kiitma tegevusrühma üldkoosolek.

<b>Meede 3.2</b>	<b>TASi KOOSTÖÖPROJEKTID</b>
Strateegiline eesmärk (SE3)	TASi toel on piirkonnas tugevnenud erinevate tasandite ja sektorite koostöö ning suurenenud on sotsiaalne kaasatus
Meetme tulemusnäitajad	<ul style="list-style-type: none"> <li>• Tegevustesse kaasatud piirkonna elanike arv</li> <li>• Toimivate koostöövõrgustike arv ning nendesse kuuluvate organisatsioonide arv</li> </ul>
Meetme maht	25% LEADER-toetusmeetmete vahenditest, millest on maha arvatud meetme 3.1 suurprojektide eelarve
Toetatavad tegevused ja tegevussuunad	<b>Piirkondlike, regionaalsete ja rahvusvaheliste koostööprojektide elluviimine ning nendega seotud investeeringud ja tegevused, sh:</b> <ul style="list-style-type: none"> <li>• koolitused, arendusseminarid jms</li> <li>• õppereisid, kogemuste vahetamine jms</li> <li>• piirkonna turundus, mainekujundus jms</li> <li>• projektijuhtimine, tegevuste koordineerimine jms</li> <li>• ekspertide kaasamine</li> <li>• muud koostöö- ja arendustegevused</li> <li>• piloteerimised</li> </ul>
Sihtgrupp	<ul style="list-style-type: none"> <li>• TAS</li> </ul>
Nõuded toetuse saajatele	<ul style="list-style-type: none"> <li>• Tegevus tuleb ellu viia TASi tegevuspiirkonnas või see peab olema suunatud piirkonna hüvanguks</li> <li>• Koostööprojekti peab heaks kiitma tegevusrühma üldkoosolek</li> <li>• Investeeringud tuleb teostada TASi piirkonnas</li> </ul>
Toetussummad ja -määr	<ul style="list-style-type: none"> <li>• Lähtuvalt LEADER-määrusest</li> </ul>
Väljundnäitajad	<ul style="list-style-type: none"> <li>• Toetust saanud koostööprojektide arv fookusvaldkondade kaupa</li> </ul>

### 2.5.3. Meede 3.3: Sotsiaalse kaasatuse suurendamine

Perioodil 2023–2030 rakendab TAS lisaks LEADER-vahenditele Euroopa Sotsiaalfond+ vahendeid, mille on kaks laiemat eesmärki:

- pikaajalise hoolduse teenuste kättesaadavuse ja kvaliteedi parandamine ning hoolduskoormuse leevendamine;
- inimväärikuse tagamine ning sotsiaalse kaasatuse suurendamine.

Meetme rakendamisel lähtutakse mh strateegias „Heaolu arengukava 2023–2030“ väljatoodud eesmärkidest (vt täpsemalt p 2.7 ja lisa 6).

Meedet rakendatakse nn vihmavarjuna<sup>33</sup>, selle rakendajaks on TAS. Meetme laiem eesmärk on **piirkonna tuge vajavate sihtgruppide kaasamine**<sup>34</sup>, nende toimetuleku tõstmine ning neile tegevusvõimaluste loomine, aga ka **valdkonnas töötavate inimeste (sotsiaaltöötajad, tugiisikud, hooldajad jne) arengu ja võrgustumise toetamine**. Soovitud tulemusena on meetme rakendamise toel kaasatud koostöötegevustesse arvestatav osa piirkonna tuge vajavatest inimestest. Meetme raames saavad miniprojekte ellu viia kõik sihtgrupid, kuid eelduseks on tegevuse kooskõlastamine vastava piirkonna KOViga, mis aitab vältida dubleerimist ning loob eelduse ka tõhusamaks koostööks KOVide ja teiste valdkonnas tegutsevate organisatsioonide ja isikute vahel.

Meetme aluseks on laiemad **sotsiaalvaldkonna väljakutsed** (vt ka SWOT ja lisa 1): elanikkonna vananemine, tervena elatud eluaastate pikendamine, erivajadustega inimestele ligipääsetavate teenuste pakkumine, aga ka kogukondade teadlikkuse tõstmine, vabatahtlike võrgustamine ja võimestamine jms.

**Sarnaselt meetmele 2.3 viiakse enne meetme rakendamist TASi poolt läbi nn eelprojekt**, mille raames kaardistatakse vajadusi, tutvustatakse meetme võimalusi, nõustatakse potentsiaalseid miniprojektide elluviijaid ning määratletakse piirkonna ühised prioriteedid.

<b>Meede 3.3</b>	<b>SOTSIAALSE KAASATUSE SUURENDAMINE</b>
Meetme tulemusnäitajad	<ul style="list-style-type: none"> <li>• Tegevustesse kaasatud sihtgrupi esindajate arv</li> <li>• Uute/edasiarendatud sihtgrupile suunatud tegevusvõimaluste arv</li> </ul>
Meetme osakaal	Eraldi ESF+ rahastus (627 016 eurot)
Toetatavad tegevused ja tegevussuunad	<p><b>Tegevused ja nende läbiviimist toetavad vahendid:</b>  <b>Sihtgruppide vajadustest lähtuvate praktiliste ja/või uuenduslike teenuste disainimine ja piloteerimine</b>, sh vajaduste kaardistamine, konkreetsete lahenduste disainimine ja elluviimine kogukondades  <b>Sündmused ja tegevusvõimaluste loomine sihtgruppidele</b> – nt eakate tööampsud, erinevad ühised sündmused jms  <b>Kogukondade lähendamine, kogukondlik märkamine</b>, sh kogukondlikud toetusvõrgustikud, abivajajate (vanad-noored-lapsed, erivajadustega inimesed jne) kohapealne toetamine  <b>Spetsialistide ja hoolduskoormusega inimeste toetamine</b> – õppereisid, nõustamised, võrgustikud, koolitused  <b>Ligipääsetavuse tagamine</b> – transpordi tagamine sihtgrupile eesmärgiga tagada teenustele, sündmustele ligipääs  <b>Vaimse ja füüsilise tervise toetamine, sh</b> erinevad sihtgrupid (noored, eakad jne)  <b>Teadlikkuse tõstmine</b> – tuge vajavate sihtgruppide olemasolu ja vajaduste teadvustamine ühiskonnas ja kogukondades, abivajajate märkamine, kogemuste jagamine jms</p>
Mittetoetatavad tegevused, piirangud	<ul style="list-style-type: none"> <li>• Investeeringud</li> <li>• Palgakulud</li> <li>• Muud määrusest tulenevad välistused</li> </ul>
Toetuse saajad	<ul style="list-style-type: none"> <li>• Taotleja on TAS</li> <li>• Miniprojektide elluviijad on kõik TASi sihtgrupid: vabaühendused, mikroettevõtted, kohalikud omavalitsused</li> </ul>

<sup>33</sup> TAS taotleb toetussumma ning korraldab selle jaotamiseks piirkonnas miniprojektide voorud.

<sup>34</sup> Sh eakad, hoolduskoormusega inimesed, erivajadustega inimesed, toimetulekuraskustega inimesed.

Nõuded toetuse saajatele	<ul style="list-style-type: none"> <li>• Miniprojektil peab olema KOVi kooskõlastus</li> <li>• Vastavalt meetme tingimustele</li> </ul>
Toetussummad	<ul style="list-style-type: none"> <li>• Vastavalt määrusele, indikatiivne miniprojekti suurus 6029 eurot</li> </ul>
Toetuse määär	<ul style="list-style-type: none"> <li>• 100%</li> </ul>
Väljundnäitajad	<ul style="list-style-type: none"> <li>• Elluviidud miniprojektide arv</li> </ul>

## 2.6. Strateegia uuenduslikkus ja integreeritus

TASi strateegia perioodiks 2023–2030 jätkab osaliselt eelmise strateegia fookustega (nt kohaliku ressursi väärindamine, turismi arendamine, kogukondade võimekuse tõstmine, noorte ettevõtlikkuse arendamine, suurprojektide elluviimine), kuid samas on strateegias mitmeid olulisi uuendusi. Kuigi üldjoontes näitasid strateegiaprotsessi raames läbiviidud arutelud, et TASi senist tegevust ning meetmeid hinnati toimivaks, on arenguks vajalik erinevate uute lähenemiste rakendamine, pidades seejuures silmas väliskeskkonna arenguid ja trende.

Võrreldes eelmise perioodiga on peamisteks uuendusteks:

- **Euroopa Sotsiaalfond+ rakendamine (meede 3.3)**, mis toetab sotsiaalse kaasatuse suurendamist piirkonnas ning annab TASile nn multifondide rakendamise kogemuse. ESFi meetme raames toetatakse sotsiaalse kaasatuse suurendamist ja hoolduskoormuse vähendamist vastavalt ühtekuuluvuspoliitika rakenduskava eesmärgile. Seejuures võivad tegevuste elluviijaiks olla kõik sektorid, mis tagab integreerituse.
- **Eraldi meetme kujundamine kogukonna väikeprojektidele (meede 1.3)**, mis toetab suuremate kogukondadele suunatud investeringuprojektide kõrval (võimalikud meetmest 1.1) ka väiksemaid, vaid kolmanda sektori elluviidavaid algatusi. Vastav lähenemine on oluline arvestades TASi piirkonna suurust ning sotsiaalmajanduslikku mitmekesisust.
- **Eraldi meetme kujundamine uuenduste ja piloteerimise jaoks (meede 2.3)**, mis loob eeldused innovaatiliste projektide toetamiseks kogu piirkonna vaates. Vastava meetme puhul on uuenduslik ka see, et meetme rakendamisele eelneb TASi koordineeritav ettevalmistav projekt, mille raames kaardistatakse võimalikud uuenduslikud ideed piirkonnas ning tegeletakse potentsiaalsete taotlejate teadlikkuse tõstmise ja nõustamisega. Samuti võimaldab meede toetust taotleda väikeettevõtetel, kes enne pole TASi ettevõtlusmeetmetest abikõlbulikud taotlejad olnud (on olnud ainult mikroettevõtted).
- **Uuendusliku ettevõtluse, sh rohe- ja ringmajanduse suurem tähtsustamine**, sh vastavate teemade rõhutamine nii strateegia visioonis, läbivates põhimõtetes kui ka nt meetmest 2.3.
- **TASi kui arendusorganisatsiooni rolli selgem positsioneerimine**, sh TASi koordineeritavate koostöövõrgustike selge määratlemine (Tartumaa toiduvõrgustik ja Emajõe koostöövõrgustik) ning muude prioriteetsete koostöö- ja arendusprojektide selge väljatoomine (sh arukate külade kontseptsiooni jätkuv rakendamine, Lõuna-Eesti regionaalse koostöö edasiarendamine, noortefondi jätkamine). Samuti teistest fondidest rahvusvaheliste arendusprojektide elluviimine (Horizon, Life, Erasmus, Interreg jt), s.t vahendite laiem kaasamine Tartumaa arendamisesse. Selgeks suunaks on ka suurema sünergia loomine teiste piirkonnas olevate arendusorganisatsioonidega.

- **Elukeskkonna ja inimeste heaolu tähtsustamine strateegia „katusena“**, mis annab ühise suuna fookusvaldkondadele ja meetmetele.

TASi strateegia ja toetusmeetmed on välja töötatud LEADER-lähenemise printsiibile „**integreeritud ja mitut valdkonda hõlmavad meetmed**“ vastavalt. Integreeritud on nt hindamiskriteeriumid – kõigi meetmete puhul rakendatakse universaalseid hindamiskriteeriumeid (vt p 3.2), millele lisanduvad meetmespetsiifilised kriteeriumid. Strateegia integreeritust toetab ka asjaolu, et **mitmest meetmest saavad toetust taotleda kõik peamised sihtgrupid** (ettevõtted, vabaühendused ja omavalitsused), seda nii meetmest 2.2 (turism ja puhkevõimalused), meetmest 3.1 (suurprojektid) kui ka meetmest 3.3 (sotsiaalse kaasatuse suurendamine). See võimaldab komplekselt tegeleda vastavate väljakutsetega. Selle kõrval on strateegias ka selgelt fokuseeritud meetmeid, nt meede 1.3, kus taotleda saavad vaid kolmanda sektori asutused, ja meede 2.1, mis on mõeldud ainult mikroettevõtetele ning mis on potentsiaalsetele taotlejatele selge ja lihtne.

## 2.7. Strateegia sidusus valdkondlike ja piirkondlike arengukavadega

TASi strateegia toetab nii asjakohaste riiklike kui ka piirkondlike ja kohalike arengukavade eesmärke.

Riikliku tasandi alusdokumentidest on eelkõige lähtunud järgnevatest:

- 1) strateegia „Eesti 2035“ kui riigi peamine strateegiline alusdokument;
- 2) ühise põllumajanduspoliitika (ÜPP) strateegiakava, mis on LEADER-meetme aluseks;
- 3) ühtekuuluvuspoliitika fondide rakenduskava, mis on sotsiaalvaldkonna eesmärgi aluseks;
- 4) heaolu arengukava 2023–2030, mis sätestab sihid sotsiaalvaldkonnas.

Regionaalsel tasandil on välja toodud sidusus Tartu maakonna arengustrateegiaga, Tartumaa toidustrateegiaga ja kohalikul tasandil omavalitsuste dokumentidega.

Otseselt on TASi strateegia aluseks **ÜPP strateegiakava, sh:**

- Erieesmärk nr 8: „Edendada tööhõivet, majanduskasvu, soolist võrdõiguslikkust, sealhulgas naiste osalemist põllumajanduses, sotsiaalset kaasatust ja kohalikku arengut maapiirkondades, sealhulgas ringmajandust, biomajandust ja säästvat metsamajandust“
- LEADER-sekkumise üldeesmärk: „Maapiirkondades atraktiivse elu- ja ettevõtluskeskkonna ning aktiivsete ja ühtehoidvate kohalike kogukondade terviklik arendamine“
- LEADER-sekkumise erieesmärgid:
  - ettevõtluse arendamine, eelkõige uute tasuvate töökohtade ja/või innovaatiliste lahenduste kaudu;
  - kohalike kogukondade, elanike ning noorte tulevikuliidrite võimestamine;
  - teenuste kättesaadavuse parandamine, sh läbi kogukonnateenuse arendamise;
  - keskkonna- ja kliimasõbralike (sh bio- ja ringmajandust propageerivate) lahenduste väljatöötamine ja rakendamine;



- maaelu positiivse kuvandi säilitamine ja propageerimine, sh arukate külade edendamine.

TASi strateegia panustab väljatoodud eesmärkidesse otseselt:

- TASi eesmärgid panustavad nii erieesmärki nr 8 kui ka LEADER-sekkumise üldeesmärgi saavutamisse – toetatakse elukeskkonda edendavaid projekte, panustatakse ettevõtluskeskkonna arengusse (nii otseselt toetuste kui kaudselt koosprojektidega), võimestatakse kohalikke kogukondi, toetatakse uuenduslikke algatusi ning sotsiaalset kaasatust.

Täpsemalt on TASi strateegia vastavad suunad adresseeritud järgnevalt:

- ettevõtluse arendamiseks on välja töötatud kolm meetet (2.1–2.3), innovaatus on üks läbivatest põhimõtetest ning eraldi fookus meetmes 2.3;
- kogukondade võimestamine on eesmärk kolmes kogukondadele suunatud meetmes (meetmed 1.1–1.3), samuti on LEADER-koostöö suunatud olulises osas just erinevate gruppide kaasamisele ja nende võimekuse tõstmisele;
- teenuste kättesaadavus on adresseeritud ettevõtlusmeetmes (2.1), kus muuhulgas toetatakse äriliste teenuste arendamist;
- „roheline“ on strateegia läbiv printsiip;
- kuvandi tugevdamine (Tartumaa eripära) on üks strateegia läbivatest printsiipidest;
- sotsiaalne kaasatus ja võrdsete võimaluste loomine on aluspõhimõteteks meetmes 3.3 (Sotsiaalse kaasatuse suurendamine).

Oluliseks alusdokumendiks on ka „**Heaolu arengukava 2023–2030**“, milles on sätestatud alaeesmärgid, millest kaks on seotud TASi sotsiaalvaldkonna meetmega:

- Nr 3: vanemaalised on ühiskonnas sotsiaalselt kaasatud, neile on tagatud võrdsed võimalused ning nad on majanduslikult hästi toimetulevad
- Nr 4: Eesti sotsiaalhoolekande korraldus toetab inimeste heaolu ja sotsiaalse turvatunde kasvu

Eesmärkide saavutamisele kaasa aitamiseks on TASi strateegias määratletud sotsiaalse kaasatuse suurendamise meede (meede 3.3), mis adresseerib mõlemat alaeesmärki.

Seosed teiste arengudokumentidega on täpsemalt välja toodud lisas 6.

### 3. Strateegia elluviimine ja seire

#### 3.1. Rahastamine ja rakendamine

TASi strateegia elluviimise rahastamine toimub järgmistest allikatest:

- 1) **LEADER-programm** – põhirahastaja. Vahenditest kaetakse kõigi toetusmeetmete eelarved, v.a meede 3.3. (ESF+ rahastus). Lisaks katab LEADER-programm vastavate tegevuste rakendamisega seotud kulud. Rahastuse indikatiivne kogumaht on u 3 481 984 eurot<sup>35</sup>.
- 2) **Euroopa Sotsiaalfond+** – vahenditest kaetakse meetme 3.3 (Sotsiaalse kaasatuse suurendamine) rahastamine. Indikatiivne maht on u 627 016 eurot<sup>36</sup>.
- 3) **Liikmemaksud** – vahendeid kasutatakse arendusprojektide omaosaluste katmiseks ning vajadusel muudeks täiendavateks kuludeks<sup>37</sup>. Planeeritud maht on u 61 000 eurot aastas.
- 4) **Rahastus muudest fondidest** (INTERREG, URBACT, Erasmus, Horizon, Life jt) – TASi eesmärk on kaasata strateegiaperioodil piirkonda arendusprojektide elluviimiseks täiendavat rahastust suurusjärgus 1 miljon eurot.

**Lisades eelnevatele summadele ka taotlejate omafinantseeringu (hinnanguliselt u 1,4 miljonit eurot), on strateegia rakendamise kogumaht ligikaudu 6,8 miljonit eurot.**

**LEADER-eelarvest vähemalt 75% jagatakse välja toetustena (vt tabel 3), kuni 25% on kavandatud strateegia rakendamiseks (tegevus- ja elavdamiskulud).**

Tabel 3. TASi toetusmeetmete eelarve jagunemine

Fookus-valdkond	1. Kogukond ja noored (40% LEADER-toetusmeetmete mahust)	2. Kohalik ressurs ja ettevõtlus (35% LEADER-toetusmeetmete mahust)	3. Suurprojektid, vihmavarju- ja koostööprojektid (25% LEADER-toetusmeetmete mahust + ESF+ rahastus)
Meetmed	<b>1.1. Arukad kogukondlikud lahendused</b> (24% LEADER-meetmetest) <ul style="list-style-type: none"> <li>• max toetussumma 80 000 eurot</li> <li>• min toetussumma 20 000 eurot</li> <li>• toetuse määr – 80%</li> </ul>	<b>2.1. Kohalik väiketootmine ja ärilised teenused</b> (14% LEADER-meetmetest) <ul style="list-style-type: none"> <li>• max toetussumma 80 000 eurot</li> <li>• min toetussumma 10 000 eurot</li> <li>• toetuse määr – 50%</li> </ul>	<b>3.1. Suurprojektid</b> (4,00 000 eurot) <ul style="list-style-type: none"> <li>• max toetussumma 200 000 eurot</li> <li>• min toetussumma 100 000 eurot</li> <li>• toetuse määr – 50%</li> </ul>
	<b>1.2. Ettevõtlikud ja terved noored</b> (8% LEADER-meetmetest) <ul style="list-style-type: none"> <li>• max toetussumma 20 000 eurot</li> </ul>	<b>2.2. Turism ja puhkevõimalused</b> (14% LEADER-meetmetest) <ul style="list-style-type: none"> <li>• max toetussumma 80 000 eurot</li> <li>• min toetussumma 10 000 eurot</li> </ul>	<b>3.2. TASi koostööprojektid</b> (25% LEADER-toetusmeetmetest, millest on lahutatud meetme 3.1 summa)

<sup>35</sup> Maaeluministeeriumi info alusel 03.04.2023

<sup>36</sup> Sotsiaalministeeriumi info alusel 23.03.2023

<sup>37</sup> Piisava võimekuse tagamiseks võiks liikmemaksu suurus strateegiaperioodil omavalitsuste puhul olla vähemalt 1 euro elaniku kohta.

<ul style="list-style-type: none"> <li>• min toetussumma 3 000 eurot</li> <li>• toetuse määr – 80%</li> </ul>	<ul style="list-style-type: none"> <li>• toetuse määr – investeringud 60%, võrgustike loomine ja arendamine 80%</li> </ul>	<ul style="list-style-type: none"> <li>• toetussummad ja määrad lähtuvad LEADER-meetme määrusest</li> </ul>
<b>1.3. Kogukonna väikeprojektid (8% LEADER-meetmetest)</b> <ul style="list-style-type: none"> <li>• max toetussumma 20 000 eurot</li> <li>• min toetussumma 3 000 eurot</li> <li>• toetuse määr – 80%</li> </ul>	<b>2.3. Uuendused ja piloteerimine (7% LEADER-meetmetest)</b> <ul style="list-style-type: none"> <li>• max toetussumma 40 000 eurot</li> <li>• min toetussumma 10 000 eurot</li> <li>• toetuse määr – ettevõtetele 60%, teistele 90%</li> </ul>	<b>3.3. Sotsiaalse kaasatuse suurendamine (eraldi ESF+ rahastus)</b> <ul style="list-style-type: none"> <li>• indikatiivne summa ühe miniprojekti kohta 6029 eurot</li> <li>• toetuse määr – 100%</li> </ul>

**Tegevus- ja elavdamiskuludest** (kuni 25%) kaetakse tegevusrühma kulud (büroo ülalpidamiskulud, palgad, ESF+ meetme rakendamisega kaasnevad kulud, koolitus- ja teavitustegevused jms), nende kulude puhul omafinantseering ei rakendu.

Toetuste eelarve planeeritud jagunemine aastate lõikes on järgmine:

2023	2024	2025	2026	2027	2028	2029
Ülemineku periood	20%	40%	25%	15%	Ülemineku periood	Ülemineku periood

Tegevus- ja elavdamiskulude indikatiivne jaotus aastate lõikes on järgmine (täpne jaotus sõltub projektide elluviimisest):

- 2024 – 12,5%
- 2025 – 25%
- 2026 – 25%
- 2027 – 25%
- 2028 – 12,5%

Strateegia elluviimine **toimub iga-aastaste rakenduskavade kaudu**, mille koostab tegevmeeskond ja kinnitab üldkoosolek. Rakenduskava muudatused kinnitab samuti üldkoosolek. Rakenduskavas määratletakse tegevusrühma eelarvelised vahendid aastaks, sh toetussummade jagunemine meetmete lõikes. Samuti võib rakenduskavaga sätestada teatud kitsendusi. Nõuded rakenduskavale sätestab LEADER-meetme määrus. Rakenduskava esitatakse Põllumajanduse Registrate ja Infosüsteemi Ametile.

Sotsiaalse kaasatuse suurendamise meetme toetustaotlus esitatakse Riigi Tugiteenuste Keskusele. Tegemist on meetme rakendamiseks mõeldud katusprojekti (nn vihmavarjuprojekti) kirjeldusega, mille nõuded sätestatakse vastava määrusega.

### 3.2. Taotlemine ja taotluste hindamine

Esitatud projekte menetleb TASI tegevmeeskond ning hindab selleks spetsiaalselt moodustatud hindamiskomisjon. Taotlemise ja hindamisega seotud protseduurid sätestatakse TASI töökordades: projektitoetuse taotlemise ja taotluste menetlemise kord, hindamiskomisjoni töökord ja hindamiskriteeriumid.

Taotluste hindamine sisaldab järgmisi etappe:

- 1) Taotluste esitamisele eelneb **taotlejate eelnõustamine**, mille raames annab TASI tegevmeeskond infot TASI strateegia, meetmete, tingimuste jms kohta ning vajadusel nõustatakse taotlejat projektiidee osas. Eelnõustamine on taotlejatele soovituslik, kuid mitte kohustuslik. Eraldi lähenemine on meetmetele 2.3 ja 3.3 – nende tõhusamaks elluviimiseks viib TAS läbi nn eelprojekti, mille raames viiakse ellu erinevad teadlikkuse tõstmise seotud ettevalmistavad tegevused.
- 2) Peale taotluste esitamist kontrollib TASI tegevmeeskond nõutud dokumentide olemasolu (**tehniline kontroll**). Vajadusel antakse taotluste esitajale aeg puuduste likvideerimiseks. Selles etapis ei anta hinnangut dokumentide sisule.
- 3) Tehnilise kontrolli läbinud taotlused tehakse kättesaadavaks hindamiskomisjoni liikmetele. Tehniliselt mittevastavad taotlused hindamisele ei kuulu.
- 4) Tehnilise kontrolli läbinud projektide osas viiakse läbi hindamine, mille raames täidavad **hindamiskomisjoni liikmed vastavatest kriteeriumitest lähtuvalt hindamistabeli**, mille tulemusena moodustub pingerida. Seejärel viiakse hindamiskomisjoni liikmete osavõtul läbi **hindamiskoosolek**, kus arutatakse moodustunud pingerida projektide kaupa läbi. Paremusjärjestus esitatakse kinnitamiseks juhatusele.
- 5) Viimase sammuna teeb **juhatus rahastamisele kuuluvate projektide osas otsuse**, võttes aluseks hindamiskomisjoni paremusjärjestuse ettepaneku.

Taotluste hindamise aluseks on hindamiskriteeriumid (valdkondade ja meetmete lõikes), mille detailid täpsustatakse strateegia rakenduskava tasandil hindamiskorras. Hindamiskriteeriumid tulenevad konkreetse strateegilise suuna eesmärkidest ning hindavad suures osas taotluste sisulist panust.

Hindamiskriteeriumeid on 6, tagamaks hindamisprotsessi ülevaatlikkust ja lihtsust. Kriteeriumitele on määratletud konkreetsed kaalud ning nende skaalad, lihtsustamaks nii hindajate tööd kui ka taotlejate hindamisest arusaamist. Täiendavalt on sätestatud igale projektile lävend (minimaalselt 60% hindepunktidest), mille ületamine on toetuse saamise minimaalseks aluseks.

TASI projektide hindamiskriteeriumid on olemuslikult jaotatud kaheks:

### **1) Meetmespetsiifilised kriteeriumid (osakaal kokku 35%), sh:**

- 1.1. **Projekti mõju fookusvaldkonna arengule ja strateegilisele eesmärgile** (osakaal 20%, lähtuvalt meetmest):
  - mõju kogukonnale/noortele (1. fookusvaldkond);
  - mõju ettevõttele/turismisektori arengule (2. fookusvaldkond);
  - mõju laiema piirkonna arengule/sotsiaalsele kaasatusele (3. fookusvaldkond)
- 1.2. **Projekti mõju meetme tulemusnäitajatele** (osakaal 15%, sisu vastavalt iga meetme tulemusnäitajatele)

### **2) Universaalsed hindamiskriteeriumid (osakaal kokku 65%), sh:**

- 2.1. **Projekti ja eelarve põhjendatus** (20%):
  - probleemide selgus, vajaduste ja ideede põhjendatus

- sihtgruppide ja kasusaajate selge määratlemine ja nende seos projekti tulemustega
  - eesmärkide realistlikkus ja seos probleemide ja vajadustega
  - eelarve arusaadavus ja põhjendatus ning vastavus kavandatud tegevustele ja tulemustele
- 2.2. **Projekti tulemuslikkus ja elujõulisus (15%)**
- projekti tegevuste läbimõeldus, tegevuste ja tulemuste selge seos
  - tegevuste jätkusuutlikkus peale projekti lõppemist
- 2.3. **Taotleja suutlikkus projekti teostamisel (10%)**
- projektimeeskonna, sh projektijuhi teadmised, oskused ja kogemused projekti edukaks elluviimiseks
  - projekti teostamiseks vajalike partnerite ja asjatundjate olemasolu
- 2.4. **Projekti vastavus TASI läbivatele printsiipidele – TARK (20%):**
- Tartumaa eripära võimendamine
  - Arukus ja uuenduslikkus
  - Rohepöörde rakendamine
  - Kogukondlikkus

Hindamiskriteeriumite täpsem sisu koos hindamiskaala kirjeldusega on välja toodud TASI hindamiskorras.

### 3.3. TASI arendus- ja tugitegevused

TASI tegevust on algusest peale iseloomustanud suur proaktiivsete tegevuste ja projektide arv (vt ka p 1.1.2 ja 1.3.3). Strateegiaperioodil 2023–2030 on senise kogemuse analüüsist lähtuvalt kavandatud selgelt fookuseeritud arendusteemad, mis on mõjusad ja toetavad strateegiat ning millega TAS kindlasti jätkab.

Prioriteetseteks arendusprojektideks on:

- **Tartumaa toiduvõrgustiku arendamine** – TAS on võrgustiku koordinaator. Vajalik on vähemalt üks täiskohaga inimene, kelle tegevuse aluseks on Tartu maakonna toidustrateegia ja vastava tegevuskava elluviimine<sup>38</sup>. Tegevuste elluviimise toetamiseks kasutatakse TASI meetmete kõrval ka teisi fonde, sh kaasatakse võimalusel ja vajadusel ka täiendavat tööjõudu.
- **Emajõe võrgustiku arendamine** – TAS on võrgustiku koordinaator. Selleks on vajalik vähemalt 0,5 koormusega koordinaator/projektijuht.
- **Lõuna-Eesti kogukonna programmi elluviimine** (Lõuna-Eesti koostöö) – TAS aitab ellu viia Tartu 2024 Euroopa kultuuripealinna ühte suuremat regionaalset programmi. Selleks on vajalik vähemalt 0,5 koormusega koordinaator/projektijuht.
- **Arukate külade kontseptsiooni edasiarendamine ja rakendamine** – TAS on tegevuse eestvedaja Eestis (TASI koormus u 0,3 töökohta), konkreetseid projekte TASI piirkonnas toetatakse meetmete 1.1. ja 1.3 abil. Jätkatakse koostööd üleeuroopalise arukate külade võrgustikuga Smart Rural 21.<sup>39</sup>.

<sup>38</sup> <https://media.voog.com/0000/0046/8927/files/Tartumaa-toidustrateegia.pdf>

<sup>39</sup> <https://www.smartvillages.eu/villages/>

- **Noortefondi tegevuse jätkamine** – tegevust aitavad ellu viia Tartumaa Noortekogu, Tartu Ärinõuandla ja Tartumaa Noorsootöötajate Ühendus, TAS on tegevuse rahastaja ja partneri rollis (TASi koormus u 0,1 töökohta).
- **ESF+ rakendamise toetamine** – sotsiaalfondi käivitamine ja administreerimine vajab eraldi tähelepanu, et tagada tegevuste võimalikult suur mõju (TASi koormus u 0,3 töökohta). ESF+ rakendamisel arendatakse koostööd eeskätt nende riikide LEADER-piirkondadega, kellel on Sotsiaalfondi rakendamise kogemus.

Väljatoodud tegevustele lisanduvad mitmed muud koostööprojektid, kus TAS on partneriks, nt rohefestivalide arendamine, regionaalse lennunduse arendamine, energiavaldkonna projektid LIFE programmist jne. Samuti on TAS avatud uuteks koostööprojektideks, sh ka regionaalsel ja rahvusvahelisel tasandil, kui need vastavad TASi strateegia fookustele ning nendega seotud täiendavad administreerimiskulud ja vajalikud kompetentsid saavad projektide kaudu kaetud.

TASil on välja kujunenud struktuur ja juhtimine ning tagatud on erinevate juhtimisorganite ülesannete ja otsuste vastuvõtmise lahusus (vt TASi põhikiri<sup>40</sup> ja ptk 1.1.1.). Üldkoosoleku, juhatuse, revisjoni ja hindamiskomisjoni töö osas jätkab TAS senist praktikat ning olulisi muutusi uue strateegia rakendamiseks ei kavandata.

Lähtudes erinevate eelnevate programmiperioodide kogemusest ja eesisevatest täiendavatest tegevustest on siiski vajalikud mõningad muutused tegevmeeskonna töökorralduses. TASi kui organisatsiooni puhul on vajalik vähemalt neli täistööajaga tegevmeeskonna liiget, kellele lisandub 0,2 koormusega kommunikatsioonispetsialist ning projektipõhised töötajad. Strateegia rakendamise käivitamisel on tegevmeeskonna struktuur kavandatud järgnevalt:

- 1) **Tegevjuht-arendusjuht** (1,0) – TASi strateegia elluviimise koordineerimine, TASi arendusprojektide ja täiendavate fondide kaasamise koordineerimine.
- 2) **Administraator-büroojuht** (1,0) – LEADER-meetmete rakendamise korraldamine, (sh taotlusvoorud, suhtlus PRIAga, seire korraldamine jne), büroo tegevuse korraldamine.
- 3) **Projektijuht-konsultant** (2,0) – üks projektijuht-konsultant saab spetsialiseeruda ettevõtlusvaldkonna meetmete projektide nõustamisele ning teine kogukondade valdkonnale ja ESF+ rakendamisele. Lisaks tegelevad mõlemad konsultandid vastavate valdkondade arendusprojektide juhtimisega.
- 4) **Kommunikatsioonispetsialist** (0,2) – ülesandeks on TASi kommunikatsioonikava elluviimine (vt lisa 7).

Tegevmeeskonna rahastamine toimub valdavalt LEADER-meetme jooksvatest kuludest. Arendusprojektide elluviimise koordineerimiseks kaasatakse täiendavaid siseriiklikke ja rahvusvahelisi фонде.

Mainitud meeskonnaliikmed koordineerivad kõiki eelnimetatud arendusprojekte. Alates 2022. aastast on TASi meeskonna liikmeks ka Tartumaa toiduvõrgustiku koordinaator, kelle rahastamine toimub erinevatest allikatest ja koostööpartnerite toel.

<sup>40</sup> <https://tas.ee/wp-content/uploads/2023/02/Tartumaa-Arendusseltsi-pohikiri.pdf>

Tulenevalt strateegia fookustest ning TASI rollist arendusorganisatsioonina on tegevmeeskonna, juhatuse, liikmete ja sihtrühmade arendamiseks perioodil 2023+ kavandatud järgnevad kompetentside arendamise tegevused:

- **Hindamiskomisjoni liikmete koolitused-õppereisid** (2x aastas);
- **Juhatuse ja liikmete koolitused** (võimalikud teemad: innovatsiooni arendamine, tulevikutrendid jms);
- **Tegevmeeskonna koolitused ja arendustegevused** – baaskompetentside (nt raamatupidamine, projektijuhtimine, Excel) arendamine; teiste LEADER-tegevusrühmadega kompetentside jagamine ja teiste kogemustest õppimine jms;
- **Võrgustike liidrite arendusprogramm** – nii olemasolevate kui ka uute TASI piirkonnas tegutsevate võrgustike eestvedajate arendusprogramm, kuhu kaasatakse ka TASI tegevmeeskond;
- **Laiemad koolitused nii tegevtootajatele, juhatusele, liikmetele kui ka sihtrühmade esindajatele:** sh rohe- ja ringmajandus, energiakogukonnad, noorte kogemusvajadused, innovaatilised sotsiaalvaldkonna teenused, arukad külad.

Koolitustegevusi rahastatakse LEADER-meetme elavdamiskuludest ja arendusprojektide kaudu.

Kompetentside arendamise kõrval on uuel perioodil vajalik kaasajastada ka büroo sisustus (mööbel, printer jms), milleks nähakse eelarves ette vajalikud vahendid.

### 3.4. Strateegia seire ja uuendamine

TAS kogub ja analüüsib projektide seireandmeid strateegia elluviimise mõju hindamiseks. Strateegia seire ja hindamine on kavandatud kahel tasandil (tabel 4):

- 1) taotlusi ja nendes välja toodud peamisi indikaatoreid seiratakse jooksvalt. Tegevjuht annab igal aastal juhatusele ja üldkoosolekule ülevaate lisaks raha kasutamisele ka peamiste strateegia näitajate seisust;
- 2) kaks korda perioodi jooksul tehakse põhjalikum seire juba ellu viidud projektide tegelike tulemuste ja väljundite hindamiseks.

**Tabel 4.** TASI seire korraldus

	<b>Strateegia jooksev seire</b>	<b>Strateegia hindamine</b>
<b>Tegija</b>	TASI tegevmeeskond	TASI tegevmeeskond/välishindaja
<b>Alusandmed/seire sisu</b>	<ul style="list-style-type: none"> <li>• Eelarve kasutamise edenemine</li> <li>• Projektide edenemine</li> <li>• Projektide panus strateegia tulemus- ja väljundnäitajate saavutamisse taotluste põhjal</li> </ul>	<ul style="list-style-type: none"> <li>• Projektide seirearuanded</li> <li>• Elluviidud projektide tegelikud tulemused ja väljundid (aruannete analüüs, vastavalt vajadusele küsitlused-intervjuud jms)</li> </ul>
<b>Tegevuse pidevus</b>	Pidev	2 korda (vahe <sup>41</sup> - ja lõpphindamine)
<b>Aruandeperiood</b>	Aasta	3 aastat
<b>Aruande heakskiitja</b>	TASI juhatus	TASI üldkoosolek
<b>Aruande otstarve</b>	Uue rakenduskava ettevalmistamine, rakenduskorralduse täpsustamine	Strateegia ülevaatamine

<sup>41</sup> Vahehindamine hõlmab ka strateegiaperioodile eelneva üleminekupeeriõdi (2021–2022) projektide tulemuslikkuse hindamist.

Kokkuvõtte TASI tulemus- ja väljundnäitajatest, mida seiratakse, on välja toodud tabelis 5.

**Tabel 5.** TASI strateegia seirenäitajad ja sihttasemed

Meede	Tulemusnäitajad	Väljundnäitajad
<b>1.1. Arukad kogukondlikud lahendused</b>	<ul style="list-style-type: none"> <li>Projektidest kasu saanud elanikkond. Sihttase: projektide peale kokku 30 000 (pool TASI elanikkonnast)</li> <li>Objektide püsikasutajate arv. Sihttase: minimaalselt 30 püsikasutajat nädalas</li> <li>Uute kogukonnale suunatud teenuste arv. Sihttase: 10</li> <li>Kogukonnale suunatud edasiarendatud teenuste arv. Sihttase: 10</li> </ul>	<p>Toetust saanud projektide arv (sihttase: 20), sh:</p> <ul style="list-style-type: none"> <li>Toetatud arukate kogukondade investeeringuprojektide arv. Sihttase: 3</li> <li>Uute ja parendatud kogukonna ja külastajate jaoks oluliste objektide arv. Sihttase: 14</li> <li>Kogukonna turvalisusele ja toimepidevuse tõstmisele suunatud projektide arv. Sihttase: 3</li> </ul>
<b>1.2. Ettevõtlikud ja terved noored</b>	<ul style="list-style-type: none"> <li>Projektidest kasu saanud noorte arv: <ul style="list-style-type: none"> <li>Investeeringute puhul (sh vahendite soetamine) püsikasutajate arv. Sihttase: minimaalselt 30 püsikasutajat nädalas</li> <li>Tegevuste puhul tegevustesse kaasatud noorte arv. Sihttase: kokku 1200 noort (min 30 noort projekti kohta)</li> </ul> </li> <li>Uute noortele suunatud teenuste arv. Sihttase: 10</li> <li>Noortele suunatud edasiarendatud teenuste arv. Sihttase: 10</li> </ul>	<p>Toetust saanud projektide arv (sihttase: 20), sh:</p> <ul style="list-style-type: none"> <li>Noorte ettevõtlikkust ja omaalgatust toetavate projektide arv. Sihttase: 8</li> <li>Noorte praktiliste oskuste arendamisele suunatud projektide arv. Sihttase: 8</li> <li>Noorte füüsilise ja vaimse tervise toetamisele suunatud projektide arv: 4</li> </ul>
<b>1.3. Kogukonna väikeprojektid</b>	<ul style="list-style-type: none"> <li>Projektidest kasu saanud elanikkond. Sihttase: minimaalselt 20 projekti kohta</li> <li>Uute kogukonnale suunatud teenuste arv. Sihttase: 10</li> <li>Kogukonnale suunatud edasiarendatud teenuste arv. Sihttase: 10</li> </ul>	<p>Toetust saanud projektide arv (sihttase: 20), sh:</p> <ul style="list-style-type: none"> <li>Toetatud arukate kogukondade (arukate külade) projektide arv. Sihttase: 5</li> <li>Kogukondlike algatusi toetavate projektide arv. Sihttase: 3</li> <li>Kohaliku kogukonna teenuste ja taristu arendamisele suunatud projektide arv. Sihttase: 10</li> <li>Kogukonnale suunatud infoplatvormide jt uuenduslike lahenduste arv. Sihttase: 2</li> </ul>
<b>2.1. Kohalik väiketootmine ja teenused</b>	<ul style="list-style-type: none"> <li>Ettevõtte müügitulu kasv. Sihttase: kasv vähemalt 20% 1 a pärast projekti lõppu</li> <li>Uued tooted ja teenused. Sihttase: 6</li> <li>Parendatud tooted ja teenused, sh mahu suurendamine. Sihttase: 6</li> <li>Uued töökohad. Sihttase: 10</li> <li>Olemasolevate töökohtade lisandväärtuse suurendamine (kõrgem palk). Sihttase: 10</li> </ul>	<p>Toetust saanud projektide arv (sihttase: 12), sh:</p> <ul style="list-style-type: none"> <li>Kohaliku toidu valdkonna arendamisele suunatud projektide arv. Sihttase: 4</li> <li>Kohaliku ressursi väärindamisele suunatud projektide arv. Sihttase: 4</li> <li>Kohalikule kogukonnale suunatud uute ja edasiarendatud äriliste teenuste arv. Sihttase: 4</li> </ul>



<b>2.2. Turism ja puhke- võimalused</b>	<ul style="list-style-type: none"> <li>• Uued piirkonna eripära toetavad turismitooted ja -teenused. Sihttase: 5</li> <li>• Piirkonna eripära toetavad parendatud turismitooted ja -teenused. Sihttase: 5</li> <li>• Uued töökohad. Sihttase: 5</li> <li>• Olemasolevate töökohtade lisandväärtuse suurendamine (kõrgem palk). Sihttase: 5</li> </ul>	Toetust saanud projektide arv (sihttase: 10), sh: <ul style="list-style-type: none"> <li>• Emajõega seotud teenuste ja taristu arendamisele suunatud projektide arv. Sihttase: 3</li> <li>• Piirkonna eripära rõhutavate turismitootete-, teenuste ja -võrgustike arendamisele suunatud projektide arv. Sihttase: 5</li> <li>• Avalikuks kasutuseks mõeldud puhketaristu arendamisele suunatud projektide arv. Sihttase: 2</li> </ul>
<b>2.3. Uuendused ja piloteerimine</b>	<ul style="list-style-type: none"> <li>• Projekti raames väljaarendatud uuenduslike teenuste ja toodete arv. Sihttase: 6</li> <li>• Innovaatilistesse tegevustesse kaasatud elanikkond. Sihttase: 500</li> </ul>	Toetust saanud projektide arv (sihttase: 8), sh: <ul style="list-style-type: none"> <li>• Rohe- ja ringmajanduse alaste projektide arv. Sihttase: 3</li> <li>• Muude innovatsiooniprojektide arv. Sihttase: 3</li> <li>• Innovatsiooniteadlikkuse tõstmisele suunatud projektide arv. Sihttase: 2</li> </ul>
<b>3.1. Suurprojektid</b>	<ul style="list-style-type: none"> <li>• Kasusaajate arv. Sihttase: mõju peab olema suurem kui üks KOV, minimaalne kasusaajate arv 15000</li> <li>• Objekti püsikasutajate arv. Sihttase: minimaalselt 100</li> <li>• Piirkonna elanike rahulolu arendatud objektiga (5 palli skaalal vähemalt 4)</li> </ul>	<ul style="list-style-type: none"> <li>• Toetust saanud suurprojektide arv. Sihttase: 2</li> </ul>
<b>3.2. TASI koostööprojektid (LEADER ja teised fondid)</b>	<ul style="list-style-type: none"> <li>• Tegevustesse kaasatud piirkonna elanike arv. Sihttase: 2000</li> <li>• Toimivate koostöövõrgustike arv ning nendes kuuluvate organisatsioonide arv. Sihttase: 5/250</li> </ul>	<ul style="list-style-type: none"> <li>• Toetust saanud koostööprojektide arv. Sihttase: 10</li> </ul>
<b>3.3. Sotsiaalse kaasatuse suurendamine</b>	<ul style="list-style-type: none"> <li>• Sihtgruppidele suunatud tegevuste arv (sh koolitused, sündmused, tegevusvõimalused jms). Sihttase: 104</li> </ul>	<ul style="list-style-type: none"> <li>• Elluviidud miniprojektide arv. Sihttase: 104</li> </ul>

Lisaks TASI toetusmeetmetest rahastatud projektide seirele koguvad TASI tegevõtjad regulaarselt andmeid TASI läbiviidud strateegia rakendamist toetavate tegevuste ning arendusprojektide kohta. Strateegia rakendamist toetavateks tegevusteks on nt koolitused, õppereisid, koosolekud, nõustamistegevus, analüüsid jms. Kord aastas koostatakse seirearuanne, mis sisaldab võrdlust eelmiste aastatega. Samaaegselt koostatakse ka TASI eestveetavate ja TASI osalusega koostööprojektide ülevaade, sh nende raames teostatud tegevused, saavutatud tulemused ja väljundid jms.

**Vajadust strateegia uuendamise ja muutmise järele** hindab TASI juhatus igal aastal vastavalt seire ja hindamise tulemustele. Vajadusel valmistab juhatus üldkoosolekule ette motiveeritud ettepaneku strateegia muutmiseks. Olulise sisendina arvestatakse siinkohal strateegia seire ja hindamise tulemusi.

## Strateegia lisad 1-7

Lisa 1. Tegevuspiirkonna analüüs

Lisa 2. Liikmete küsitluse kokkuvõte

Lisa 3. Eelmise perioodi seire ja mõju

Lisa 4. Ümarlaudadel väljapakutud ideed

Lisa 5. Strateegiaprotsessi detailne kirjeldus

Lisa 6. Strateegia seosed teiste arendusdokumentidega

Lisa 7. TASI kommunikatsioonikava